



COEN

Conjunctuurenquête Nederland



# Conjunctuurenquête Nederland

Resultaten regio Zuidwest-Nederland

**Eerste kwartaal 2011**



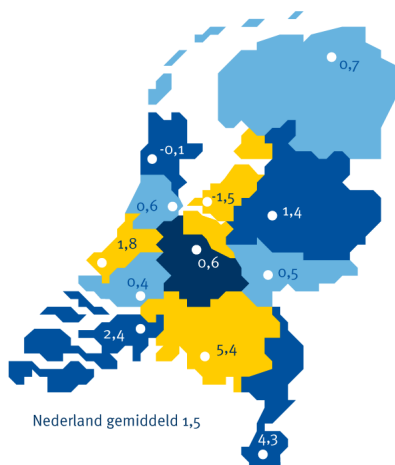
## Zuidwest-Nederland iets optimistischer dan veel andere regio's Ondernemers voorzichtig van start in 2011

Na een duidelijke stijging van het ondernemersvertrouwen in het 4<sup>de</sup> kwartaal van 2010 zien we in de eerste 3 maanden van 2011 weer een daling. De index van het ondernemersvertrouwen blijft wel licht positief. In Zuidwest-Nederland daalt het vertrouwen van +9,1 naar +2,4. Landelijk is de daling nog scherper (van +11,3 naar +1,5). De daling kan deels worden toegeschreven aan seizoensinvloeden. Het 1<sup>ste</sup> kwartaal is voor veel bedrijven (met name detailhandel, horeca en recreatie) traditioneel wat zwakker. Maar ook de verwachtingen van de bouwsector en vervoerssector zijn minder gunstig. Één op de acht bedrijven zegt dat de omzet eind 2010 negatief is beïnvloed door de weersomstandigheden. Dit blijkt uit de conjunctuurenquête van de Kamer van Koophandel, samen met VNO-NCW, MKB-Nederland, CBS en EIB.

### Zuid-Nederland scoort beter

Landelijk bedraagt het ondernemersvertrouwen +1,5\*. In de regio's Midden- en Oost-Brabant, Limburg en Zuidwest-Nederland ligt het vertrouwen het hoogst. Dit zijn regio's met een relatief sterke industriële basis en internationale oriëntatie. In de regio's Gooi-, Eem- en Flevoland, Noordwest-Holland en regio Rotterdam blijft het vertrouwen wat achter.

### Index ondernemersvertrouwen

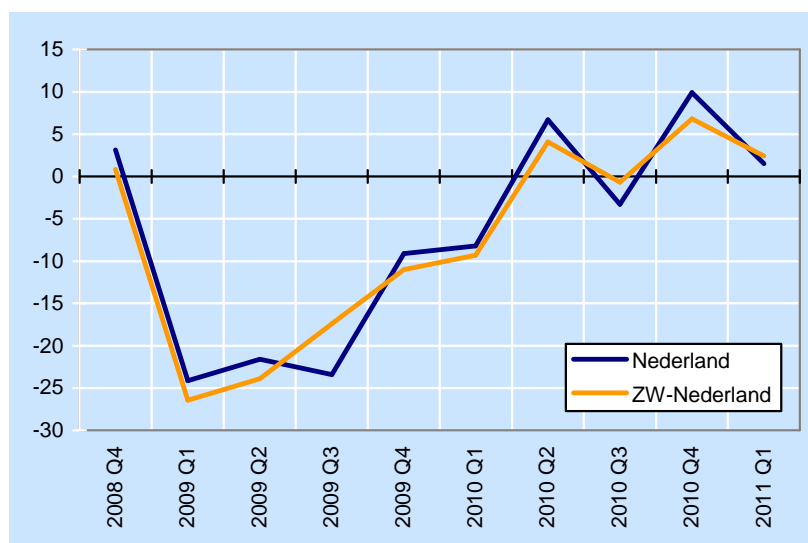


Het ondernemersvertrouwen is zowel in Zeeland als in West-Brabant afgenomen. In Zeeland gaat het om een daling van +3,7 naar +2,5 en in West-Brabant van +9,6 naar +2,4. Beide regio's scoren wel boven het landelijke cijfer.

### Verwachtingen 2011 gematigd positief

De Nederlandse economie is in 2010 volgens cijfers van het CBS met 1,7% gegroeid. Daarmee is ongeveer de helft van de historische krimp in 2009 weer ongedaan gemaakt. Voor 2011 verwacht het Centraal Plan Bureau een vergelijkbare groei (+1,75%). De voorspellingen zijn echter omgeven door vele onzekerheden. De aanhoudende onrust over de internationale financiële situatie, de geplande bezuinigingen van de overheid, de ontwikkelingen op de huizen- en vastgoedmarkt, de hoge grondstofprijzen (vooral olie) maar ook de recente onrust in een aantal Arabische/(Noord-)Afrikaanse landen kunnen een remmende werking hebben op de economische ontwikkeling. Gunstig voor Nederland (en ook voor Zuidwest-Nederland) is de sterke groei die de Duitse economie doormaakt. Vooral de internationaal georiënteerde bedrijven kunnen hiervan profiteren.

### Ontwikkeling ondernemersvertrouwen Zuidwest-Nederland en Nederland



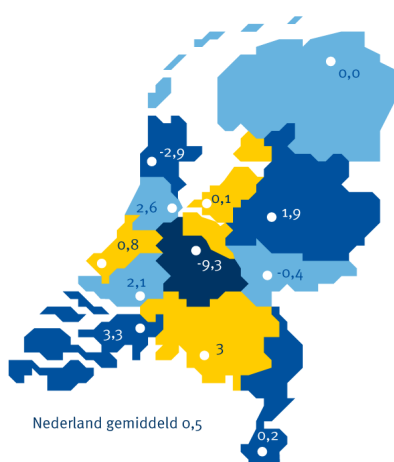
\* De index van het Ondernemersvertrouwen is de optelsom van negatieve en positieve verwachtingen ten aanzien van omzet, export, investeringen en werkgelegenheid.

## Zuidwest-Nederland heeft beste omzetresultaat van Nederland

### Economisch herstel naar lager tempo

Zo'n 23% van de ondernemers in Zuidwest-Nederland verwacht in het 1<sup>ste</sup> kwartaal een toename van de omzet, 20% een daling. Landelijk zijn de groei- en krimpbedrijven in evenwicht. Zuidwest-Nederland kent het hoogste saldo (toe- en afname omzet) van heel Nederland. De verwachtingen voor het 1<sup>ste</sup> kwartaal zijn minder gunstig dan in het 4<sup>de</sup> kwartaal. Dit kan deels aan seizoensinvloeden worden toegeschreven. Het 1<sup>ste</sup> kwartaal is met name voor de detailhandel, horeca en recreatie traditioneel wat zwakker, zeker in vergelijking met het sterkere 4<sup>de</sup> kwartaal.

Saldo toe- en afname omzet k1 2011



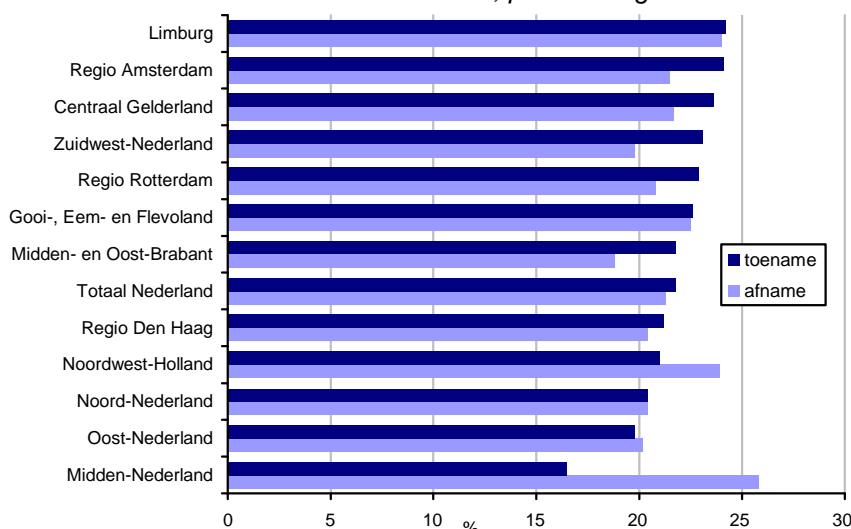
### Bouw in problemen

De bouw verkeert nog altijd in zwaar weer. Voor het 1<sup>de</sup> kwartaal verwacht ongeveer 11% een stijging van de omzet, 31% een daling. De resultaten van de bouw zijn zwakker dan gemiddeld in Nederland. Zo ligt in Zuidwest-Nederland het aandeel krimpbedrijven (31% versus 25%) hoger en het aandeel groei-bedrijven (11% versus 13%) lager.

### Matige groei industrie

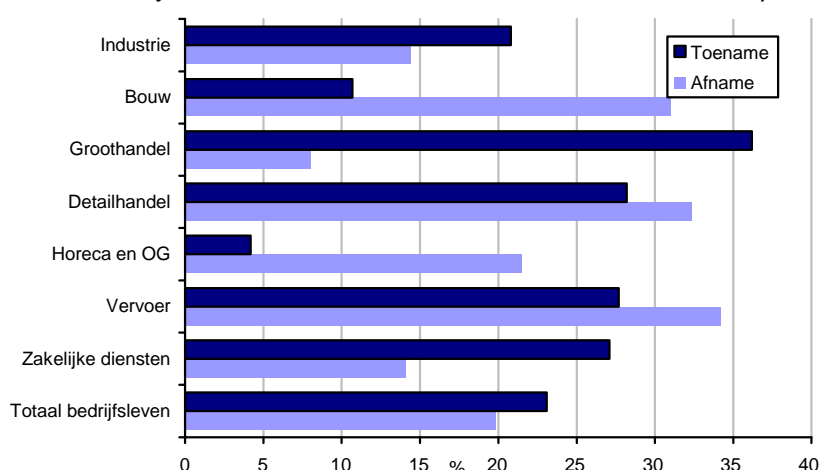
De industrie zou het meest moeten profiteren van de groei in opkomende economieën en de opleving van de Duitse economie. Toch zijn de cijfers niet overtuigend. Circa 21% van de industriële bedrijven in Zuidwest-Nederland verwacht een omzetgroei en 14% een daling. Landelijk zijn er nog iets meer 'dalers' (17%).

Aandeel bedrijven met een omzettoename en -afname in het 1ste kwartaal van 2011, per KvK-regio.



Het beste omzetresultaat (saldo toe- en afname) wordt geboekt door de groothandel, dienstensector en de industrie. De bouw, horeca, vervoer en detailhandel kennen een negatieve balansscore. Vergeleken met het landelijke beeld doen de industrie, groothandel, detailhandel en de dienstensector het in Zuidwest-Nederland iets beter, vooral de bouw blijft achter. Opvallend zijn de ongunstige cijfers van de horeca. Slechts 4% verwacht in het 1<sup>ste</sup> kwartaal een hogere omzet dan in het voorgaande kwartaal. Zoals eerder aangegeven speelt hier vooral een seizoenseffect.

Aandeel bedrijven dat meer omzet verwacht in het 1<sup>ste</sup> kw. 2011, per sector



## Exportprestatie vervoerssector stelt teleur Exportgroei naar lager tempo

De bedrijven in West-Brabant en Zeeland hebben hun export de afgelopen maanden duidelijk zien toenemen. In het 4<sup>de</sup> kwartaal heeft ruim 30% van de exporterende bedrijven een hogere export gerealiseerd tegen 14% met een daling. Voor het 1<sup>ste</sup> kwartaal zijn de verwachtingen wat getemperd. Zo'n 23% (landelijk 22%) verwacht een toename, 16% (landelijk 13%) gaat uit van een daling. Opvallend is dat er meer bedrijven spreken van een verslechtering van de internationale concurrentie dan van een verbetering. Vooral de groothandel boekt mooie resultaten op de internationale markt.

### Vervoerssector

De vervoerssector is 2011 aarzelend begonnen. In het 4<sup>de</sup> kwartaal realiseerde nog 40% van de bedrijven een toename van de export, tegen 12% met een daling. Voor het 1<sup>ste</sup> kwartaal van 2011 zijn de verwachtingen minder gunstig. Ongeveer één op de vijf verwacht een exporttoename en eenzelfde groep voorziet een daling.

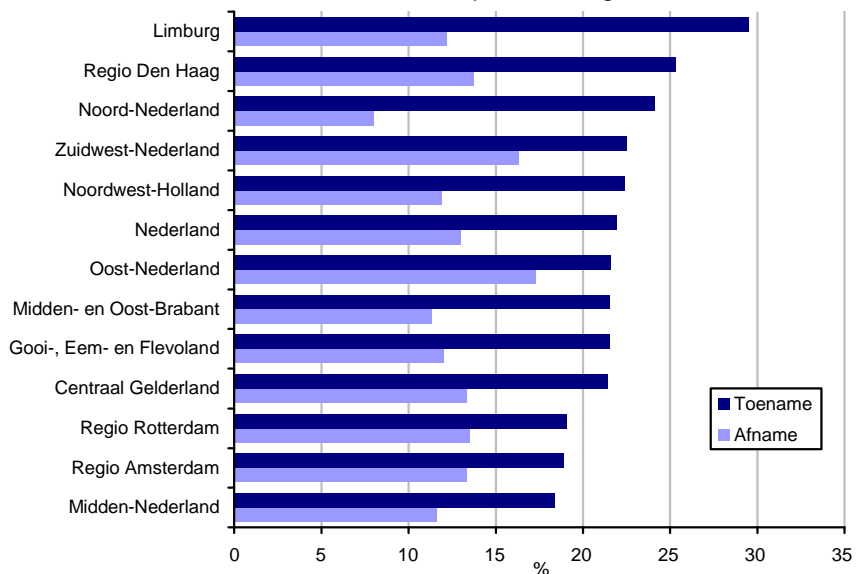
De vervoerssector voorspelt wel een verbetering van het economisch klimaat. Dit biedt perspectief voor de komende maanden. Ongeveer 27% spreekt van een klimaatverbetering, slechts 2% van een verslechtering.



### Relatief veel 'groeiers' en 'dalers' in Zuidwest-Nederland

Vergeleken met andere regio's in Nederland kent Zuidwest-Nederland relatief veel bedrijven met een groeiende export. Alleen de regio's Limburg, Den Haag en Noord-Nederland scoren hoger. Zuidwest-Nederland heeft echter ook na Oost-Nederland het hoogste percentage 'dalers'. Dit is volledig toe te schrijven aan de industrie. Deze sector kent in Zuidwest-Nederland duidelijk meer krimpbedrijven dan landelijk.

*Aandeel bedrijven met een exporttoename- en afname in het 1ste kwartaal 2011, per KvK-regio*



### Industrie

De industrie heeft geen hooggespannen verwachtingen van het 1<sup>ste</sup> kwartaal. Er zijn maar iets meer groeibedrijven (19%) dan krimpbedrijven (17%). Opvallend is dat de resultaten landelijk iets beter zijn. Binnen de industrie is vooral de voedings- en genotmiddelenindustrie (VGM) minder positief. De relatief sterke stijging van de grondstofprijzen kan hierbij een rol spelen. De VGM is in Zuidwest-Nederland relatief sterk vertegenwoordigd.

## Detailhandel houdt hand op de knip

### Investeringsbereidheid neemt nauwelijks toe

Van alle ondernemers in Zuidwest-Nederland verwacht 20% in 2011 een toename van de investeringen, tegen 14% een daling. De investeringsbereidheid is in Zuidwest-Nederland iets gunstiger dan landelijk. Op nationaal niveau is sprake van een evenwichtsituatie. Ten opzichte van de vorige meting is het aandeel bedrijven met een toename van de investeringen niet toegenomen. Wel zijn er minder bedrijven met dalende investeringsuitgaven. Voor een spoedig herstel van de economie zijn investeringen van groot belang.



#### Investerings industrie omhoog

Qua investeringsvolume is de industrie verreweg de belangrijkste sector. Diverse andere branches zoals bouw- en installatie en overige diensten (verhuur, ingenieursbureaus) zijn hiervan grotendeels afhankelijk voor hun omzet en werkgelegenheid. Ook de industrie kijkt begin 2011 de kat uit de boom. Weliswaar zijn er meer bedrijven met een toename (19%) van de investeringen dan een afname (15%), echter van een grote investeringsbereidheid is geen sprake.

#### Groothandel wil wel in buidel tasten

Ongeveer één op de vijf bedrijven in de groothandel zegt meer te zullen investeren in 2011. Slecht 5% verwacht een daling van de uitgaven. Daarmee is de groothandel de sector met het hoogste investeringssaldo.

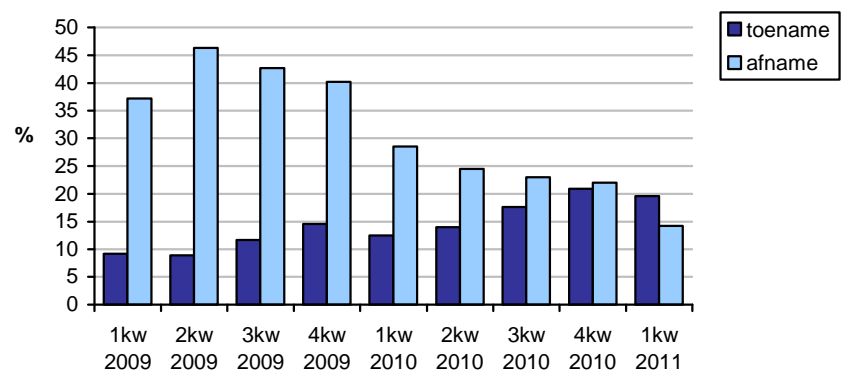
#### Bouwsector begint er weer in te geloven

Als gevolg van de bouwcrisis hebben de bouwbedrijven de investeringen flink teruggeschoefd. In 2010 heeft bijna 60% van de bouwbedrijven minder geïnvesteerd dan een jaar eerder. In het eerste kwartaal van 2011 zien we een duidelijke verbetering. Ongeveer 17% verwacht dit jaar een toename van de investeringen. Ter vergelijking, vorig jaar heeft slechts 3% meer geïnvesteerd dan een jaar eerder. Wel heeft de groep bedrijven met dalende investeringen (21%) nog wel de overhand. Het verschil is echter niet zo groot als in 2010.

#### Investeringsbereidheid detailhandel beperkt

In de loop van 2010 nam de investeringsbereidheid van de detailhandel toe. Begin 2011 zet deze trend niet door. In tegendeel de detailhandel is zeer terughoudend als het gaat om de investeringen. Ongeveer 18% voorziet een daling van de investeringsuitgaven, 17% gaat uit van een stijging. Landelijk is de groep 'dalers' nog groter.

*Aandeel bedrijven in Zuidwest-Nederland met een toe- en afname van de investeringen per kwartaal*



#### Wisselend beeld in vervoerssector en horeca

In de vervoerssector (27%) en de horeca (30%) zijn er relatief veel bedrijven die verwachten hun investeringen dit jaar op een hoger niveau te tillen. Desalniettemin ligt het aandeel bedrijven met dalende investeringen ook hier relatief hoog. Voor de vervoerssector gaat het om 19% en in de horeca om 16%.

### Seizoenseffect nadelig voor detailhandel en horeca

## Banenmachine komt maar niet op gang

Er is nog steeds geen positieve omslag zichtbaar bij de werkgelegenheidsontwikkeling. Ook in het 1<sup>ste</sup> kwartaal zijn er meer bedrijven met een daling van de personeelssterkte dan met een stijging. In Zuidwest-Nederland verwacht 10% een toename van werkgelegenheid, tegen 15% een daling. Landelijk zijn er zowel meer groei- als krimpbedrijven. Aangezien COEN niet de volume-ontwikkeling berekent, is op voorhand niet te zeggen of er sprake zal zijn van een werkgelegenheidstoename of -stijging. Aangezien ook de grotere bedrijven een negatieve balansscore (aandeel stijgers minus aandeel dalers) hebben, is de kans groot dat de regio met een dalende werkgelegenheid geconfronteerd zal worden. Dit kan weer nadelig uitpakken voor de werkloosheid.

#### Stijging of daling werkloosheid?

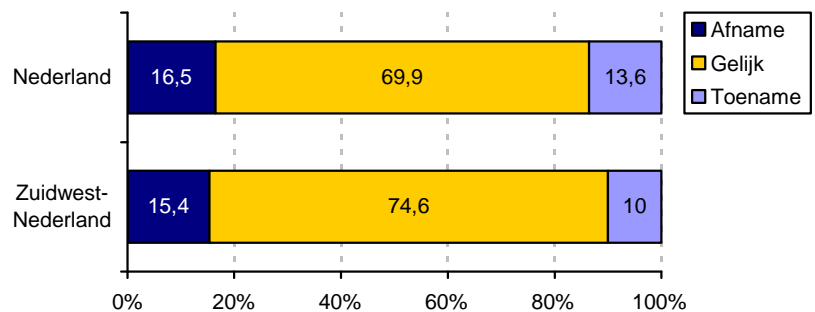
Het Centraal Plan Bureau verwacht een lichte daling van de werkloosheid in 2011. Op basis van de COEN-cijfers en de laatste cijfers van het UWV werkbedrijf kunnen er vraagtekens gesteld worden bij deze verwachte daling. De afgelopen maanden is het aantal niet-werkende werkzoekenden (ingeschreven bij UWV Werkbedrijf) in Zuidwest-Nederland, na een periode van daling, iets gestegen. Het is nog te vroeg om van een trendbreuk te spreken.



#### Daling werkloosheid in 2010

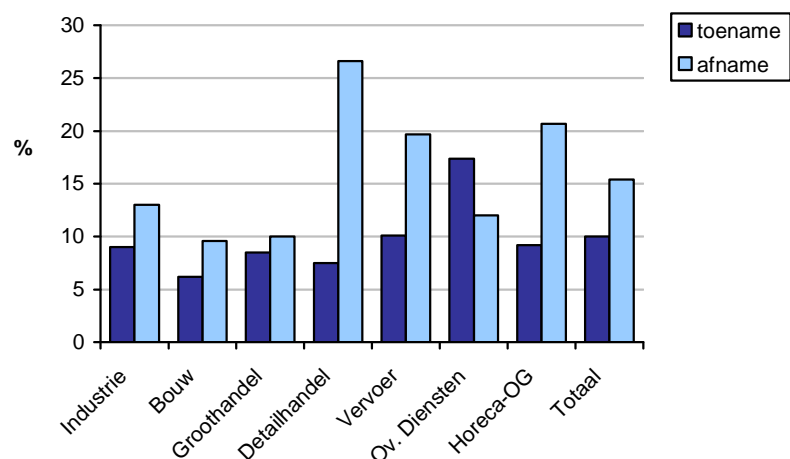
Over heel 2010 is het aantal werklozen in Zuidwest-Nederland met bijna 1.700 afgenomen, een daling van 6,2%. In Zeeland (-7,3%) was de daling van de werkloosheid groter dan in West-Brabant (-5,7%).

Ontwikkeling personeelssterkte in ZW-NL en Nederland in 1<sup>ste</sup> kw. 2011



De enige sector met een positieve balansscore van de werkgelegenheidsontwikkeling is de (overige) dienstverlening. Hier verwacht 17% een toename van de personeelssterkte en 12% een daling. Zeer negatief zijn de detailhandel en de horeca. Dit kan echter voor een deel aan seizoensinvloeden worden toegeschreven. Ook de industrie laat een negatief beeld zien. Aangezien het hier veelal om grotere werkgevers gaat, kan de 'schade' relatief groot zijn. De bouwnijverheid laat een forse verbetering zien ten opzichte van de voorgaande meting. In het 4<sup>de</sup> kwartaal heeft één op de vijf bouwbedrijven in haar personeel gesneden, in het 1<sup>ste</sup> kwartaal gaat het om één op de tien bedrijven. De slechte weersomstandigheden in november en december 2010 kunnen impact hebben gehad op de cijfers.

Aandeel bedrijven in Zuidwest-Nederland dat een toe- en afname van personeel verwacht in het 1<sup>ste</sup> kwartaal 2011, per sector.



## Zeeuwse bedrijfsprestaties blijven in 4<sup>de</sup> kwartaal achter bij landelijke ontwikkeling Zeeuwse en West-Brabantse bedrijven beginnen 2011 licht positief

Zowel in West-Brabant als in Zeeland is in het 1<sup>ste</sup> kwartaal sprake van een 'pas op de plaats'. Na een duidelijk herstel in de loop van 2010, is het vertrouwen begin 2011 licht gedaald. Wel is het ondernemersvertrouwen (saldo van '%-groeiers' minus '%-dalers') zowel landelijk als in de regio licht positief. West-Brabant laat wat betere scores zien qua omzet, export en investeringen, terwijl hier het herstel van werkgelegenheid een hapering vertoont. In Zeeland valt de score voor personeelsontwikkeling iets beter uit, maar blijven de andere indicatoren juist wat achter. De prognoses voor 2011 liggen voor beide regio's in lijn met de landelijke ontwikkeling.

### Knelpunten

Onvoldoende vraag is nog steeds het grootste knelpunt van bedrijven (West-Brabant: 22%, Zeeland: 19%). Eind 2010 was verder vooral het slechte winterweer een belangrijk knelpunt (Zeeland: 14%, West-Brabant 13%). Dit speelde vooral in de landbouw, de bouw, vervoer en horeca. Inmiddels zegt zo'n 50% van het bedrijfsleven geen knelpunten (meer) te ervaren.



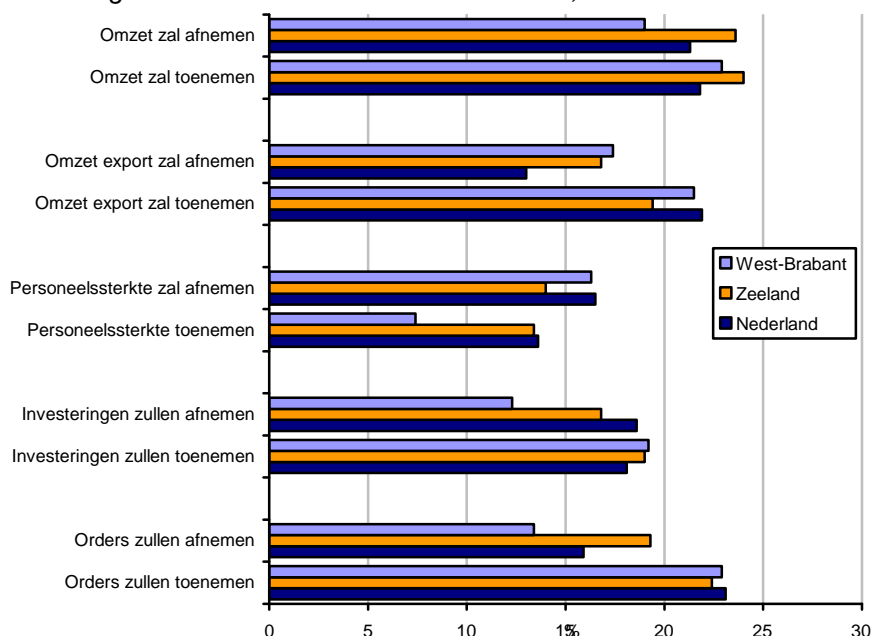
### Handel en Vervoer

In Zuidwest-Nederland verwachten vooral de sectoren groothandel en vervoer hun orderportefeuilles te kunnen verbeteren. Dit geldt met name voor West-Brabant.

### Voorzichtig herstel in Zeeland, West-Brabant is wat optimistischer

West-Brabant laat in vergelijking met Zeeland en het landelijk gemiddelde in het 1<sup>ste</sup> kwartaal van 2011 positieve scores zien met betrekking tot de verwachtingen voor omzet, export, orders en investeringen. Enige indicator die in West-Brabant achter blijft is de personeelsontwikkeling. Op dit punt doet Zeeland het wat beter, maar de andere indicatoren blijven iets achter bij West-Brabant. Grote verschillen met het Nederlands gemiddeld zijn er niet, landelijke is de exportverwachting wat gunstiger, terwijl de investeringsbereidheid in met name West-Brabant hoger ligt dan landelijk.

Verwachtingen 1<sup>ste</sup> kwartaal 2011 in West-Brabant, Zeeland en Nederland



### Kenniscentrum

De Kamer van Koophandel vervult de rol van kenniscentrum: ze voorziet ondernemers en andere partijen van actuele gegevens over de economie en het bedrijfsleven van Zuidwest-Nederland. De KvK beschikt over actuele en betrouwbare gegevens uit diverse bronnen waaronder het Handelsregister. Ondernemers hebben deze informatie nodig voor businessplannen, vestigingsplaatsonderzoek, marktonderzoek of ter onderbouwing van andere (strategische) beslissingen. Gemeenten en ondernemersverenigingen kunnen dankzij de gegevens hun beleid en standpunten onderbouwen. Veel informatieproducten van de Kamer zijn via de website [zuidwestnederlandincijfers.nl](http://zuidwestnederlandincijfers.nl) gratis toegankelijk.

### Bijlage: Kengetallen West-Brabant en Zeeland

	West-Brabant			Zeeland			Nederland		
	Q3 2010	Q4 2010 %	Q1 2011 %	Q3 2010 %	Q4 2010 %	Q1 2011 %	Q3 2010 %	Q4 2010 %	Q1 2011 %
<b>Orderontvangst afgelopen kwartaal</b>									
Orders zijn toegenomen	30,2	27,4	27,7	17,3	26,6	15,8	27,3	26,2	27,6
Orders zijn vrijwel gelijk gebleven	52,2	47,8	54,5	60,2	51,8	68,0	51,4	50,9	55,1
Orders zijn afgenomen	17,6	24,8	17,8	22,5	21,6	16,2	21,3	22,9	17,3
<b>Orderontvangst komend kwartaal</b>									
Orders zullen toenemen	18,0	26,5	22,9	22,0	25,5	22,4	17,9	29,1	23,1
Orders zullen vrijwel gelijk blijven	62,9	54,1	63,7	57,9	54,5	58,2	61,7	55,8	61,0
Orders zullen afnemen	19,2	19,5	13,4	20,2	20,0	19,3	20,4	15,1	15,9
<b>Oordeel orderpositie</b>									
Orderpositie is groot	3,5	4,1	4,3	7,3	5,3	5,1	4,1	5,6	4,9
Orderpositie is normaal/bevredigend	77,7	74,7	82,8	63,4	68,9	76,1	68,1	69,8	74,4
Orderpositie is klein	18,8	21,2	12,9	29,4	25,8	18,8	27,8	24,6	20,7
<b>Oordeel voorraden producten</b>									
Vorraden zijn (te) groot	15,3	11,7	11,1	15,0	11,5	7,3	12,7	15,9	11,1
Vorraden zijn normaal	79,1	80,1	81,8	82,1	76,4	91,6	81,1	74,6	82,6
Vorraden zijn (te) klein	5,6	8,2	7,1	2,8	12,1	1,2	6,2	9,5	6,3
<b>Omzet vorig kwartaal</b>									
Omzet is toegenomen	36,3	31,6	33,8	25,4	31,8	23,8	32,0	28,8	34,5
Omzet is vrijwel gelijk gebleven	47,1	43,0	47,6	46,4	44,4	50,9	49,1	46,9	48,3
Omzet is afgenomen	16,6	25,4	18,7	28,2	23,8	25,3	18,9	24,3	17,2
<b>Omzet komende kwartaal</b>									
Omzet zal toenemen	18,4	32,5	22,9	26,9	25,8	24,0	21,1	34,4	21,8
Omzet zal vrijwel gelijk blijven	59,4	48,2	58,1	54,3	53,6	52,4	56,7	51,2	56,9
Omzet zal afnemen	22,2	19,3	19,0	18,8	20,7	23,6	22,2	14,4	21,3
<b>Buitenlandse omzet vorig kwartaal</b>									
Omzet export is toegenomen	34,3	33,7	31,0	25,9	26,7	19,8	30,5	27,3	27,0
Omzet export is vrijwel gelijk gebleven	51,6	47,0	53,3	60,6	56,4	68,0	54,5	54,5	58,0
Omzet export is afgenomen	14,2	19,2	15,7	13,5	16,9	12,2	15	18,2	15,0
<b>Buitenlandse omzet komend kwartaal</b>									
Omzet export zal toenemen	15,8	31,9	21,5	21,9	28,0	19,4	18,1	30,9	21,9
Omzet export zal vrijwel gelijk blijven	68,7	54,2	61,2	69,3	60,9	63,8	64,8	57,5	65,1
Omzet export zal afnemen	15,5	13,9	17,4	8,8	11,2	16,8	17,1	11,6	13,0
<b>Personeelssterkte afgelopen kwartaal</b>									
Personeelssterkte is toegenomen	18,2	17,8	13,4	14,3	12,6	12,3	14,5	16,9	18,1
Personeelssterkte is gelijk gebleven	69,1	65,5	70,2	68,2	72,4	65,7	67,5	64,2	65,5
Personeelssterkte is afgenomen	12,7	16,7	16,4	17,6	15,1	22,0	18	18,9	16,4
<b>Personeelssterkte komende kwartaal</b>									
Personeelssterkte toenemen	11,1	13,7	7,4	9,9	11,0	13,4	12,3	15,4	13,6
Personeelssterkte zal gelijk blijven	76,6	71,7	76,3	78,6	75,1	72,7	72	71,0	69,9
Personeelssterkte zal afnemen	12,3	14,5	16,3	11,6	13,9	14,0	15,7	13,6	16,5
<b>Verwachte investeringen verslagjaar</b>									
Investeringen zullen toenemen	18,2	21,9	19,2	15,9	18,8	19,0	16,6	20,9	18,1
Investeringen zullen gelijk blijven	60,3	57,2	68,5	59,2	57,5	64,3	57,2	56,7	63,3
Investeringen zullen afnemen	21,5	20,9	12,3	24,9	23,7	16,8	26,2	22,4	18,6
<b>Winstgevendheid afgelopen kwartaal</b>									
Winstgevendheid is verbeterd	18,8	19,0	15,5	11,4	15,2	11,7	19,5	20,1	19,6
Winstgevendheid is gelijk gebleven	65,2	58,9	67,1	66,0	62,2	67,8	60,2	59,2	64,0
Winstgevendheid is verslechterd	16,0	22,1	17,4	22,6	22,7	20,5	20,3	20,7	16,4