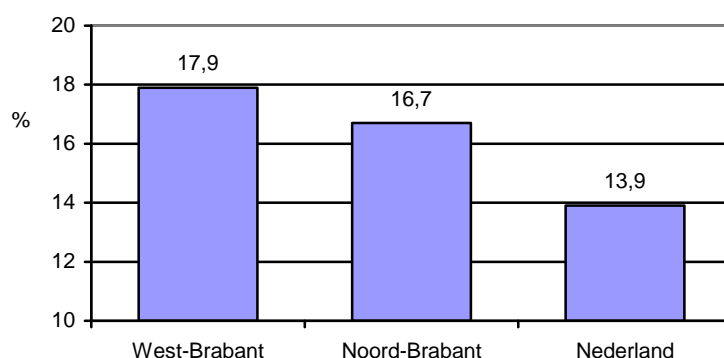


West-Brabant sterk internationaal georiënteerd

Hoog aandeel exporterende bedrijven

West-Brabant is relatief sterk op het buitenland georiënteerd. In totaal haalden in 2005 ruim 2.100 bedrijven, oftewel 17,9% van het totaal, een deel van hun omzet uit het buitenland. Ter vergelijking, voor heel Noord-Brabant bedraagt dit percentage 16,7%, het Nederlandse gemiddelde komt uit op 13,9%.

Aandeel exporterende bedrijven in West-Brabant, Noord-Brabant en Nederland (2005)



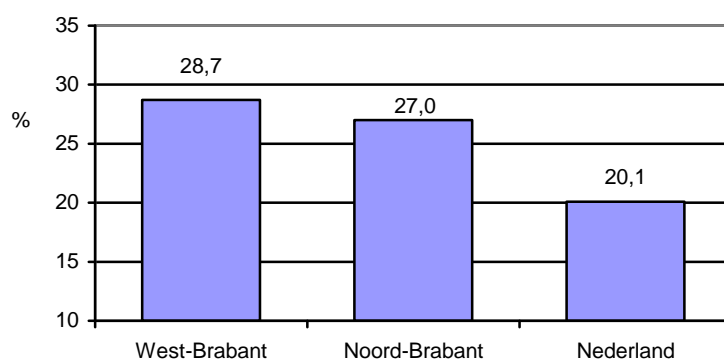
Bron: ERBO, Kamer van Koophandel West-Brabant

Hoe groter een bedrijf, hoe groter de kans dat deze zaken doet met het buitenland. Van het West-Brabantse MKB (bedrijven met minder dan 50 werkzame personen) exporteert circa 17%, van de grotere bedrijven is dat 53%.

Hoog exportaandeel in totale omzet

West-Brabantse bedrijven exporteren niet alleen vaker, het gaat ook om relatief grotere volumes. In totaal vertegenwoordigt de export in 2005 een waarde van ongeveer 11,2 miljard euro. Het MKB is goed voor ongeveer 4,1 miljard euro, het grootbedrijf komt uit op ruim 7 miljard euro. De export in West-Brabant heeft een aandeel van 28,7% in de totale omzet, voor Noord-Brabant en Nederland is dat respectievelijk 27,0% en 20,1%. Ook hier geldt dat het grootbedrijf (39,7%) duidelijk hoger scoort dan het MKB (19,5%). De hoge exportgraad maakt West-Brabant relatief conjunctuurgevoelig.

Aandeel export in de totale omzet in West-Brabant, Noord-Brabant en Nederland (2005)

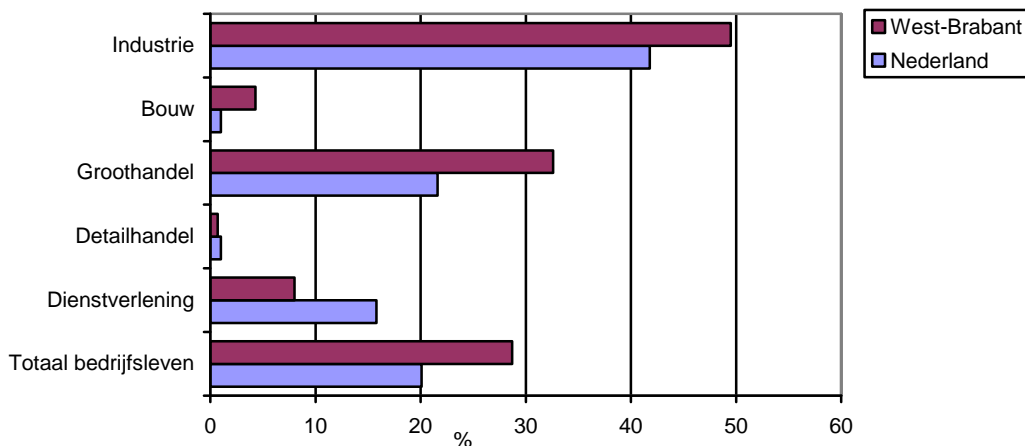


Bron: ERBO, Kamer van Koophandel West-Brabant

Industrie belangrijkste exporteur

De industrie doet veruit de meeste zaken met het buitenland. In totaal is bijna de helft van de totale omzet van deze sector afkomstig uit de export. Het gaat om circa 6,1 miljard euro, oftewel 54% van de totale West-Brabantse export. Binnen de industrie halen vooral de voedings- en genotmiddelenindustrie (60,8%), de chemie (54,6%), de textiel- en lederindustrie (49,4%) en de metaalindustrie (40,3%) relatief veel omzet uit de export. Van de overige sectoren is vooral de groothandel met een exportwaarde van ongeveer 4,4 miljard euro relatief sterk internationaal georiënteerd. Deze sector kent een exportaandeel binnen de totale omzet van 33%. Sectoren als de dienstverlening, maar vooral de bouw en detailhandel doen nauwelijks zaken met het buitenland. Vergeleken met het landelijke beeld, exporteren in West-Brabant de industrie, de groothandel en de bouw relatief veel, de dienstverlening en de detailhandel blijven iets achter.

Aandeel van de export in de totale omzet per sector in West-Brabant en Nederland (2005)

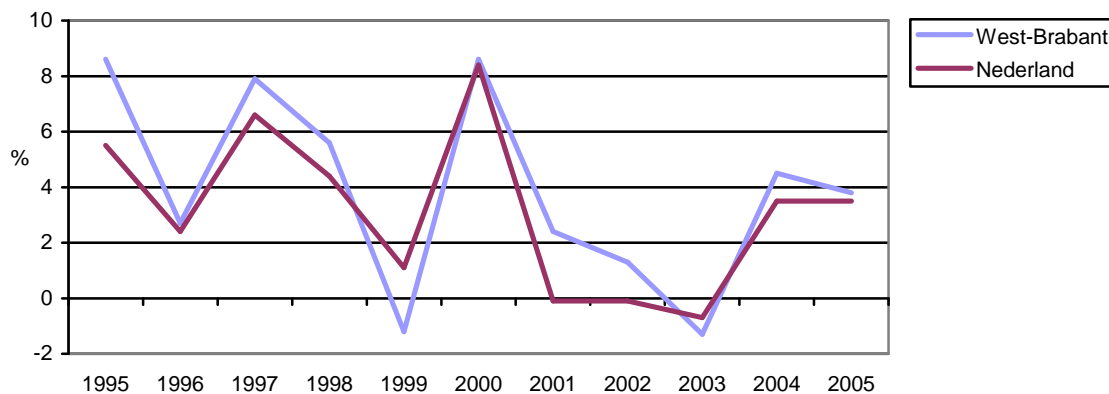


Bron: ERBO, Kamer van Koophandel West-Brabant

Export draait in 2005 op volle toeren

De export wordt sterk beïnvloed door de internationale conjunctuur. De ontwikkeling van de export laat dan ook door de jaren heen een sterk fluctuerend karakter zien. Indien de periode 1995-2005 wordt bekeken, blijkt dat West-Brabant het over de gehele linie beter doet dan het Nederlandse gemiddelde. Na een aantal teleurstellende jaren is er in 2004 en 2005 weer duidelijk sprake van herstel. In 2005 groeide de exportwaarde in West-Brabant met 3,8%, iets hoger dan het landelijke cijfer (+3,5%).

Ontwikkeling van de exportwaarde in West-Brabant en Nederland in de periode 1995-2005



Bron: ERBO, Kamer van Koophandel West-Brabant