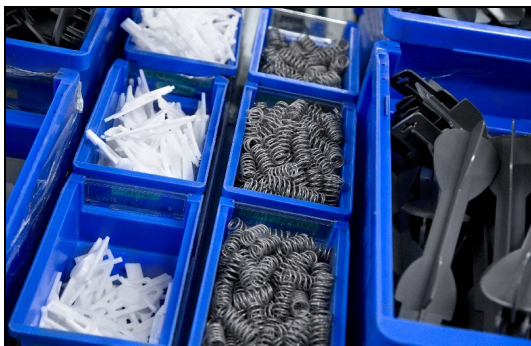


Industrie: belangrijke pijler onder West-Brabantse economie!



September 2007

Inhoudsopgave

Samenvatting	I
1. Inleiding	1
2. Werkgelegenheidsstructuur West-Brabant	3
3. Industrie in beeld	6
3.1 Omvang West-Brabantse industrie	6
3.2 Ontwikkeling industrie	9
3.3 Bedrijfsresultaten industrie	14
3.4 Geografische spreiding industrie	17
3.5 Kennis en innovatie	19
3.6 Economische relaties industrie	21
4. Kansen voor de West-Brabantse industrie	25
4.1 Inleiding	25
4.2 Kansen voor de industrie	25
5. Initiatieven voor West-Brabantse industrie	32
5.1 Inleiding	32
5.2 Initiatieven in West-Brabant	32
6. Aanbevelingen	39
6.1 Inleiding	39
6.2 Aanbevelingen	39

Bijlage

Voor meer informatie:

Kamer van Koophandel West-Brabant

Mozartlaan 7

Postbus 3182

4800 DD Breda

Telefoon: 076 - 56 46 800

Fax: 076 - 56 46 976

E-mail: info@breda.kvk.nl

Website: www.westbrabantinbedrijf.nl en www.kvk.nl

Samenvatting

Industrie in beeld

- Industrie is in West-Brabant met ruim 44.000 arbeidsplaatsen (ca. 17% van totaal) nog altijd de belangrijkste werkgever. Zorgsector en zakelijke dienstverlening volgen op enige afstand.
- Het belang van de industrie wordt nog groter wanneer het aandeel van de sector binnen het Bruto Regionaal Product wordt berekend. De industrie in West-Brabant is goed voor 5,5 miljard euro aan toegevoegde waarde, 32% van de totale economie.
- Wanneer ook de uitstralingseffecten (spin-off) worden meegerekend, groeit het economisch belang van de industrie nog aanzienlijk. Veel (dienstverlenende) bedrijven profiteren via toeleveren en uitbesteden van de industrie. Een algemene regel luidt dat elke baan in de industrie één extra baan genereert in een andere sector. Voor heel Nederland wordt het economisch belang van de industrie (direct en indirect) geschat op zo'n 50%.
- Binnen de West-Brabantse industrie telt de maakindustrie de meeste vestigingen, de procesindustrie neemt de meeste banen voor zijn rekening. Op brancheniveau telt de grafische-industrie de meeste vestigingen, qua werkgelegenheid is de voedings- en genotmiddelenindustrie het meest omvangrijk.
- In periode 2000-2006 zijn in de industrie 5.800 arbeidsplaatsen verdwenen. Door de krimpende werkgelegenheid (en de groei van andere sectoren) is het aandeel van de industrie in de totale werkgelegenheid gestaag gedaald. Vooral in de procesindustrie en de maakindustrie was de krimp groot. Grootste verliezers zijn de voedings- en genotmiddelenindustrie, de chemie en de machine-industrie.
- Het verdwijnen van arbeidsplaatsen binnen de industrie heeft slecht in beperkte mate geleid tot een verlies aan werkgelegenheid. Industriële bedrijven zijn zich steeds meer gaan toeleggen op hun kernactiviteiten. Hierdoor hebben zij in de loop der jaren steeds meer taken uitbesteed. De dienstensector heeft hiervan sterk geprofiteerd. Er is dus in belangrijke mate sprake van een (statistische) verschuiving van werkgelegenheid. De werkgelegenheidsstatistieken van de industrie schetsen dus een te eenzijdig en somber beeld.
- In 2006 is het aantal arbeidsplaatsen in de West-Brabantse industrie, na een lange periode van krimp, weer licht toegenomen.
- De West-Brabantse industrie is relatief grootschalig. Meer dan 60% van de totale werkgelegenheid komt voor rekening van bedrijven met meer dan 100 werknemers in dienst (totale bedrijfsleven: 37%). De procesindustrie is het meest grootschalig.
- Het aantal industriële bedrijven zit sinds 2003 weer duidelijk in de lift. In de periode 2003-2006 kwamen er in West-Brabant bijna 150 industriële bedrijven bij. Dit komt overeen met een groei van 8,0%. De cijfers laten duidelijk zien dat van een massale krimp c.q. uittocht van de industrie uit West-Brabant geen sprake is.
- In 2006 is het aantal industriële vestigingen in West-Brabant met in totaal 100 vestigingen toegenomen. In dat jaar werden er 228 nieuwe oprichtingen en 128 opheffingen geteld. De nieuwe oprichtingen bestonden voor ruim 60% uit starters. De bedrijvendynamiek in 2006 is een stuk gunstiger dan in 2005.
- Vergeleken met veel andere sectoren kent de industrie relatief weinig starters (relatief hoge drempels).
- Het aantal industriële bedrijven dat West-Brabant heeft verlaten en het aantal bedrijven dat naar West-Brabant is verhuisd was in 2006 ongeveer in evenwicht. In 2005 was er sprake van een positief (migratie)saldo.

Bedrijfsresultaten

- De ontwikkeling van de nominale omzet van de West-Brabantse industriële sector was in 2006 duidelijk positief (+5,1%). De groei was hoger dan in 2005 (+1,7%) en ook hoger dan het gemiddelde voor het hele bedrijfsleven (+4,4%). Binnen de industrie laat de procesindustrie de grootste groei zien.
- De export was de drijvende kracht achter de omzetgroei in 2006. De nominale export groeide met 5,6%. Dit is een verbetering ten opzichte van 2005 (+4,4%), maar wel een fractie lager dan het landelijke cijfer (+6,0%). Vooral de procesindustrie deed goede zaken in het buitenland.
- De West-Brabantse industrie is relatief sterk op het buitenland georiënteerd. Ongeveer 41% van de bedrijven exporteert en 42% van de omzet wordt in het buitenland gegenereerd. De procesindustrie exporteert het meest.
- Het aandeel winstgevende bedrijven in de West-Brabantse industrie (85%) zit duidelijk in de lift. Wel blijft de industrie iets achter bij het totale bedrijfsleven. Ook hier gaat de procesindustrie aan kop.
- Het aandeel bedrijven met voldoende rendement op het eigen vermogen is in 2006 gegroeid van 58% naar 65%. Het rendementscijfer is echter nog altijd lager dan enkele jaren geleden, toen scores van 75% en hoger werden gemeten.
- De verwachtingen van de industriële ondernemers voor 2007 en 2008 zijn positief.
- Reorganisaties, technologische ontwikkelingen (verhoging arbeidsproductiviteit) en het verplaatsen van activiteiten naar lagelonenlanden hebben ook de komende jaren een remmende werking op de werkgelegenheidsontwikkeling. Door de relatief gunstige conjuncturele vooruitzichten en de krappe arbeidsmarkt zal het effect echter minder groot zijn dan de afgelopen jaren.

Geografische spreiding industrie

- De meeste industriële banen worden geteld in Breda, gevolgd door Roosendaal en Bergen op Zoom. Bij de procesindustrie staat Bergen op Zoom bovenaan, bij de maakindustrie Roosendaal en ook bij de overige industrie is Roosendaal koploper.
- Etten-Leur kent relatief gezien de meeste werkgelegenheid in de industrie. In deze gemeente is meer dan een kwart van de werkgelegenheid te vinden in de industrie. Na Etten-Leur volgen Woensdrecht (25,1%) en Moerdijk (23,5%). Ook nu zijn er duidelijke verschillen per segment. Bij de procesindustrie staat Bergen op Zoom bovenaan, bij de maakindustrie is dat Woensdrecht en bij de overige industrie is dat Roosendaal.

Kennis en innovatie

- De industrie is bovengemiddeld innovatief. Binnen de industrie zijn de grotere ondernemers innovatiever dan de kleinere ondernemers. De procesindustrie scoort het best. De West-Brabantse industrie blijft qua innovativiteit iets achter bij de rest van Noord-Brabant.
- Veel innovaties in de industrie hebben betrekking het productieproces. Op nummer twee staat de ontwikkeling van producten en diensten en op drie veranderingen in de organisatie.
- Collega ondernemers en relaties vormen het belangrijkste ondersteuningskanaal bij innovatie. Andere belangrijke kanalen zijn branche- of bedrijfsverenigingen, banken/accountants/financiële instellingen en de Kamer van Koophandel. Opvallend is dat bij de grotere bedrijven professionele adviesbureaus op één staan.
- Ruim 39% van de industriële bedrijven in West-Brabant ervaart belemmeringen bij innovatie. Dit is iets hoger dan het gemiddelde voor het totale bedrijfsleven. De procesindustrie ervaart de meeste belemmeringen.

- Gebrek aan tijd is de belangrijkste belemmerende factor bij innovatie. Andere factoren zijn een gebrek aan financiën, regelgeving overheid, risico's op de markt en een gebrek aan gekwalificeerd personeel. Opvallend is dat de regelgeving van de overheid op nummer één staat binnen de procesindustrie.

Economische relaties industrie

- De industrie heeft veel inkooprelaties binnen de eigen regio. Ongeveer 44% van inkooprelaties heeft betrekking op de regio West-Brabant en ruim 19% heeft relaties met de eigen gemeente. Het lokale en regionale bedrijfsleven profiteert dus duidelijk van de aanwezigheid van de industrie.
- De lokale en regionale spin-off zal per bedrijf sterk verschillen. Dit heeft uiteraard met het product, het productproces maar ook met de lokale verankering (maatschappelijk ondernemen) te maken. De lokale spin-off van de industrie bestaat namelijk ook uit sponsorrelaties met sociaal-maatschappelijke instellingen (bijv. sport, cultuur, evenementen, e.d.). Daarmee hebben de bedrijven naast hun werkgelegenheidsfunctie ook een belangrijke sociaal-maatschappelijke functie.
- De verkoop is minder lokaal en regionaal georiënteerd dan de inkoop. Binnen de industrie is de overige industrie het meest lokaal en regionaal georiënteerd, de procesindustrie is het meest internationaal georiënteerd.
- Van de inkooprelaties van de industrie heeft bijna eenderde betrekking op de groothandel en een vergelijkbaar deel op de industrie. De overige industrie heeft vooral sterke banden met de groothandel, de maakindustrie doet veel zaken met de industrie en de procesindustrie heeft een relatief hoog aandeel van de zakelijke diensten.
- Wanneer naar de verkooprelaties van de industrie wordt gekeken, blijkt dat de meeste relaties (40%) zich afspelen binnen de eigen sector. Op de tweede en derde plaats volgen de groothandel en de bouw. Vooral de maakindustrie heeft veel relaties binnen de industrie. De overige industrie doet relatief veel zaken met de groothandel. Uit een nadere analyse van de in- en verkooprelaties blijkt dat de aandelen van industrie en groothandel toenemen naar mate de relaties geografisch gezien verder weg liggen. De bouw en de zakelijke diensten hebben een meer lokale en regionale betekenis.

Kansen voor West-Brabantse industrie

- Door te werken aan product- en procesinnovaties, het opereren op nichemarkten en het waarborgen van een constante en hoge kwaliteit heeft de industrie ook in West-Brabant een toekomst. Slimmer produceren is het devies. Een belangrijke factor bij de ontwikkeling van bedrijven is de combinatie van technologie en marktkennis. Sterk zijn in technologie heeft zelf maar een beperkte economische waarde.
- Ontwikkelingen vragen om een professionalisering van de toeleveringsindustrie. Dit kan bereikt worden door o.a. het vergroten van de kennis van markt en afnemers, het vergroten van flexibiliteit, door specialisatie, het bieden van integrale dienstverlening, internationalisering en risicodragend toeleveren.
- Voor een individueel bedrijf met een beperkte slagkracht is het niet eenvoudig om op alle fronten (markt, kennis, technologie etc.) sterk te zijn. Samenwerking is dan een middel om het concurrentievermogen van het bedrijf te vergroten.
- Internationalisering is een bron van nieuwe kansen voor de industrie. Ondernemingen met een eigen, hoogwaardig product, module of systeem en spelers die actief zijn op een nichemarkt hebben de beste perspectieven. Internationalisering kan ook plaatsvinden door middel van acquisitie van activiteiten in het buitenland of via samenwerking met een buitenlandse partner. Niet alleen het product moet geschikt zijn voor de export, ook de organisatie moet er op toegesneden zijn.

- De meeste bedrijven weten de weg naar kennisinstellingen niet te vinden. Vooral MKB-bedrijven laten nog veel kansen liggen. Daar komt bij dat veel kennisinstellingen niet zijn ingericht op de beantwoording van vragen uit het mkb-bedrijfsleven. Men spreekt in dit kader ook wel van de zogenoemde kennisparadox: de wetenschappelijke kennis is van een hoog niveau, maar de commerciële toepassingen zijn beperkt. Het wegwerken van bestaande muren tussen kennis- en onderwijsinstellingen en bedrijfsleven is dan ook een belangrijke uitdaging.
- Er dient kritisch naar de opleidingen gekeken te worden. Zo kan de aansluiting van opleidingen op het bedrijfsleven beter (meer praktisch en minder generalistisch). Ook is het van belang dat er meer aandacht komt voor de gebruikswaarde van techniek en marketingvaardigheden.
- Zorgwekkend blijft de zeer lage instroom in het technisch onderwijs en de relatief hoge uitval. Technische opleidingen moeten aantrekkelijker worden gemaakt en kwalitatief worden verbeterd. Vooral door nauwere samenwerking tussen bedrijfsleven en onderwijs. Hieraan gekoppeld is uiteraard de continue aandacht voor de verbetering van het imago van techniek.
- Meer aandacht voor design kan kansen bieden. Vormgeving wordt steeds meer ingezet om de klant over de streep te trekken. Alleen op prijs kunnen we niet concurreren met landen als China en India. Onze producten moeten uitblinken in de creativiteit van het ontwerp.
- Regionale samenwerking kan kansen bieden voor de industrie. Het gaat dan bijvoorbeeld om samenwerking met Zeeland, overig Brabant en België. De regio's afzonderlijk zijn te klein om wereldwijd echt een vuist te maken. Communicatief is het goed om de samenwerking te koppelen aan bepaalde thema's c.q. clusters. Te denken valt aan Maintenance, Repair and Overhaul (MRO), bio-energie, zorg economie, creatieve industrie, etc.
- Voor een optimaal functionerende industrie is het van belang dat het vestigingsklimaat in West-Brabant op orde is. Belangrijke ingrediënten van het vestigingsklimaat zijn zaken als bedrijventerreinen, wet- en regelgeving, bereikbaarheid, arbeidsmarkt, onderwijs en woon- en leefklimaat.

Initiatieven voor West-Brabantse industrie

- Er zijn in West-Brabant reeds veel initiatieven die direct en indirect betrekking hebben op de industrie.
- In de nota "Pieken in de Delta" van het Ministerie van EZ vormt West-Brabant samen met de provincie Zeeland een regio. Er zijn door het ministerie drie kansrijke sectoren (pieken) aangewezen waarvoor projecten worden ontwikkeld. De procesindustrie vormt één van die pieken. Voor West-Brabant zijn de volgende programmalijnen interessant: Worldclass Maintenance (Maintenance Valley) en Food & Energy Delta.
- MAKE IT heeft tot doel nieuwe impulsen te geven aan de maakindustrie in Noord-Brabant en Limburg. In het kader van dit programma worden zes actielijnen uitgevoerd: automotive, toeleveren & uitbesteden, embedded systems, industrie-universiteit, imago en strategie. MAKE IT is sterk gericht op de regio Eindhoven en Limburg, echter ook West-Brabantse bedrijven kunnen aanhaken.
- ProcessIT heeft tot doel om de positie van de procesindustrie (vooral food en chemie) te handhaven c.q. te versterken. Via ProcessIT worden netwerken gecreëerd om samenwerking te stimuleren. Door de komst van het Pieken-programma zal ProcessIT (maar ook MAKE IT) meer op de achtergrond raken of zelfs verdwijnen.
- Ondernemers worden geconfronteerd met een veelheid aan wetten en regels. Deze kunnen de bedrijfsvoering onnodig belemmeren. Tegen deze achtergrond is de Kamer van Koophandel West-Brabant een project gestart om de omvang van de regelgeving in de gemeenten te reduceren en de kwaliteit van de regelgeving te verbeteren.

- Het Innovatieactieplan West-Brabant 2004-2007 vormt voor de Innovatiestuurgroep West-Brabant het kader voor te ondernemen acties. Voorbeelden zijn de gratis innovouchers, individuele ondersteuning op het gebied van innovatie, maar ook een aantal kenniskringen, zoals een electronicaplatform, metaalhuis, STRATOS en Innovatief-DNA.
- Er is een 3-jarig programma opgestart (Zaken doen met het buitenland) ter stimulering van de export tussen Nederlandse en Belgische ondernemers uit het MKB (volgens STRATOS-methode).
- De PSB-regeling heeft tot doel MKB-bedrijven die over geen of weinig exportervaring beschikken, te ondersteunen bij het betreden van een nieuwe of praktisch nieuwe buitenlandse markt.
- In het licht van onder andere Ondernemersfocus 2006 heeft de Kamer van Koophandel onderzocht welke behoeften er bij West-Brabantse bedrijven bestaan op het gebied van ondersteuning van hun internationale handelsactiviteiten.
- Ondernemingsbeurs is het onafhankelijke netwerk (marktplaats) van verkopers en kopers van bedrijven van de Kamer van Koophandel. Interessant voor bijvoorbeeld ondernemers met een opvolgingsprobleem.
- iINDEX Technocentrum draagt er toe bij dat er meer Brabantse jongeren kiezen voor een technische opleiding en die opleiding succesvol afronden op een niveau dat aansluit bij de behoefte van het Brabantse bedrijfsleven.
- Door verschillende partijen (waaronder de Kamer van Koophandel) wordt gelobbyd op het gebied van bedrijventerreinen (bijvoorbeeld in het kader van Moerdijkse Hoek). Ook wordt er in West-Brabant hard gewerkt aan de revitalisering van verouderde terreinen. Het einddoel van revitalisering is parkmanagement.
- Uit de inventarisatie van lopende initiatieven blijkt dat er al veel gebeurt in West-Brabant. De echte uitdaging ligt vooral in het continueren, intensiveren en goed communiceren van alle bestaande projecten en subsidiemogelijkheden.

Aanbevelingen

- Kom tot een regionaal industriebeleid. Op het gebied van bedrijventerreinen, arbeidsmarkt, onderwijs, wet- en regelgeving en acquisitie is regionale stimulering en afstemming van belang. Het gemeentelijke samenwerkingsverband van West-Brabant (Strategische Agenda West-Brabant 2008-2011) zou deze handschoen moeten oppakken.
- Zorg voor een aantrekkelijk ondernemingsklimaat. Een goed ondernemersklimaat is een belangrijke randvoorwaarde voor economische dynamiek.
- Bevorder de innovativiteit van bedrijven. Om de industrie in West-Brabant overeind te houden moet de regio innoveren en zich verder ontwikkelen tot een hoogwaardig industrieel knooppunt.
- Zorg voor een betere aansluiting onderwijs en arbeidsmarkt. Veel industriële bedrijven hebben grote moeite om aan (geschikt) personeel te komen. Het dichterbij elkaar brengen van opleiding en praktijk, het promoten van technisch onderwijs, het voorkomen van voortijdige uitval en het verbeteren van de kwaliteit van de kennisinfrastructuur (onderwijs en onderzoek) zijn belangrijke uitdagingen.
- Zorg voor voldoende ruimte voor bedrijvigheid. De mogelijkheid voor de industrie om zich te vestigen of uit te kunnen breiden is essentieel. Herstructurering van verouderde bedrijventerreinen en de aanleg van nieuwe bedrijventerreinen zijn in dit kader van groot belang.
- Vereenvoudig de wet- en regelgeving. De wet- en regelgeving kan de ontwikkelingsmogelijkheden van bedrijven sterk beperken. Onnodig complexe regelgeving vergt ook veel tijd van gemeenten en provincie. Het is dus zowel in het belang van het bedrijfsleven als dat van gemeenten om regelgeving te verminderen of te vereenvoudigen.

- Zorg voor goede bereikbaarheid. Voor industriële bedrijven is de fysieke infrastructuur van groot belang. De industrie is aangewezen op zowel aanvoer (grondstoffen/halffabrikaten) als afvoer (halffabrikaten/eindproducten), waarbij vooral wegtransport een belangrijke rol speelt. Oplossing van verkeersknelpunten verdient hoge prioriteit.
- Voorkom conflicterende functies op bedrijventerreinen. Bewoning op bedrijventerreinen in nabijheid van industriële bedrijven moet zoveel mogelijk worden voorkomen. Het komt regelmatig voor dat 'bewoners' van een bedrijventerrein de uitbreidingsplannen van industriële ondernemers (met succes) dwarsbomen. Via segmentering/zonering van bedrijventerreinen kunnen problemen worden voorkomen.
- Zorg voor betere communicatie tussen overheid en bedrijfsleven. De communicatie tussen bedrijven en de overheid is in veel gemeenten voor verbetering vatbaar. Speciale functionarissen die het contact tussen overheid en bedrijfsleven verzorgen zijn in dit kader van groot belang (één-loketgedacht).
- Werk aan een beter imago voor de industrie. Het slechte imago van de industrie maakt het extra lastig om aan voldoende gekwalificeerd personeel te komen voor bedrijven in deze branche. Technische opleidingen moeten aantrekkelijker worden gemaakt en kwalitatief worden verbeterd. Hieraan gekoppeld is de continue aandacht voor de verbetering van het imago van techniek.
- Zorg voor voldoende risicokapitaal en een betere communicatie. Ondernemerschap binnen de industrie kent door de kapitaalintensiteit en het daaraan gekoppelde risico een grotere durffactor dan veel andere sectoren. Financiële markten zijn terughoudend als het gaat om het verstrekken van risicodragend vermogen.
- Stimuleer internationale handel. Een aanzienlijk deel van de industriële bedrijven (vooral MKB) bedrijft (nog) geen internationale handel. Zowel in landen als China en India, maar ook dichterbij huis, liggen volop kansen voor bedrijven om hun afzetmarkt uit te breiden.

1. Inleiding

Het karakter van de industrie verandert. Veel laagwaardige (productie)werkzaamheden zijn of worden verplaatst naar lagelonenlanden. Het accent van de werkzaamheden is veel meer komen te liggen op Marketing & Sales en R&D-activiteiten ('kop- en staartbedrijven'). Activiteiten met een hogere kennisintensiteit. Het beeld van een industriële sector waarin alleen vuil, fysiek en laaggeschoold werk wordt verricht, is al lang achterhaald.

Er is op dit moment veel te doen over de industrie. Sommigen stellen dat er voor de industrie in Nederland geen toekomst meer is weggelegd. De (arbeids)kosten zijn te hoog en de milieueisen te streng met als gevolg dat veel (laagwaardige) activiteiten verplaatst worden naar lageloonlanden en dat er ook op andere terreinen ingrijpende reorganisaties plaatsvinden. Dit heeft de laatste jaren geleid tot een fors krimp van de werkgelegenheid in de industrie. Aan de andere kant slaagt de industrie er in om met steeds minder mensen, steeds meer te produceren. Van een wegwijnende industrie is dan ook zeker geen sprake. Binnen West-Brabant heeft de industrie nog altijd een stevige voet aan de grond. Voldoende aanleiding om de industrie in West-Brabant eens extra onder de loep te nemen.

Afbakening industrie

In de onderhavige rapportage wordt binnen de industrie onderscheid gemaakt tussen de procesindustrie, de maakindustrie en de overige industrie. In bijlage 1 wordt de afbakening van deze hoofdgroepen weergegeven.

Binnen de maakindustrie ligt de focus vooral op de metalektro. De gehanteerde definitie sluit aan bij het MAKET IT-programma van de BOM en LIOF. De basis voor dit programma vormen onderzoeken van de Boston Consultancy Group en Berenschot. De definitie is ook gebruikt door ETIN Adviseurs voor een analyse van de maakindustrie in Oost-Brabant. De gekozen afbakening is gefocust op de activiteiten en ketens die in Zuid-Nederland sterk vertegenwoordigd zijn. Dit betekent dat bijvoorbeeld de kledingindustrie en de meubelindustrie niet tot de maakindustrie worden gerekend.

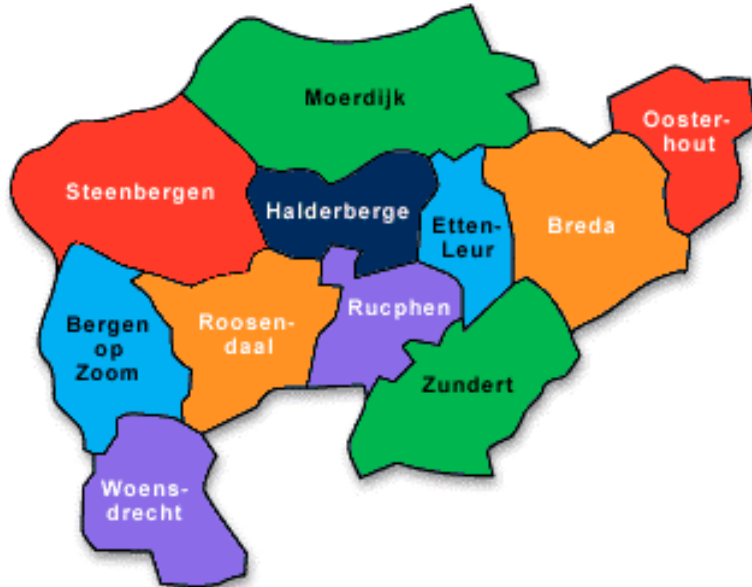
De afbakening van de procesindustrie is afkomstig uit 'Processit: Brabantse procesindustrie in beeld' van ETIN Adviseurs. Daarbij heeft wel een kleine correctie plaatsgevonden. De kunststof- en rubberindustrie wordt namelijk zowel tot de maakindustrie als de procesindustrie gerekend. Aangezien in West-Brabant de nadruk vooral op het 'maken' ligt, wordt deze branche in deze studie tot de maakindustrie gerekend.

De overige industrie bevat alle branches die niet tot de maak- en procesindustrie worden gerekend. Het gaat vooral om meer traditionele branches als de kleding-, textiel-, leder-, hout- en meubelindustrie, maar ook de grafische industrie wordt hiertoe gerekend.

Afbakening West-Brabant

De analyse brengt de positie en ontwikkeling van de industrie in West-Brabant in kaart. Met West-Brabant wordt hier het kamergebied West-Brabant bedoeld (zie onderstaande kaart). Het gaat in totaal om 11 gemeenten.

Kamergebied West-Brabant



Inhoud

In hoofdstuk 2 worden de werkgelegenheidsstructuur en -ontwikkeling van West-Brabant beschreven. Door deze brede insteek wordt de positie van de industrie ten opzichte van andere sectoren inzichtelijk gemaakt. In hoofdstuk 3 wordt nader op de industriële sector ingezoomd. De omvang, samenstelling en de ontwikkeling van de industrie komen hier aan bod. Ook worden zaken als innovatie, economische relaties en internationale oriëntatie in beeld gebracht. In hoofdstuk 4 staan mogelijke acties ter versterking van de industriële sector centraal. Hoofdstuk 5 beschrijft een aantal bestaande initiatieven die direct of indirect betrekking hebben op de (stimulering van de) industrie. Tot slot volgen in hoofdstuk 6 een aantal aanbevelingen hoe het ondernemingsklimaat voor industriële ondernemers kan worden verbeterd.

2. Werkgelegenheidsstructuur West-Brabant

Industrie is in West-Brabant nog altijd de belangrijkste werkgever

West-Brabant telde in 2006 in totaal 33.750 vestigingen waar ongeveer 266.000 personen werkzaam waren. Qua aantal vestigingen staat de zakelijke dienstverlening (21,5%) op nummer één, gevolgd door de detailhandel (15,9%) en de 'overige diensten' (9,9%). De industrie is met 1.990 vestigingen (5,9% van het totaal) een relatief kleine speler binnen West-Brabant. Wanneer wordt gekeken naar de werkgelegenheid verandert het beeld. Dan is de industrie met ruim 44.000 arbeidsplaatsen, 16,6% van het totaal, duidelijk koploper. De gezondheidszorg (14,8%) is nummer twee, de zakelijke dienstverlening (12,5%) is nummer drie.

Tabel 2.1

Aantal vestigingen en werkzame personen in West-Brabant (2006)

Sector	West-Brabant				Nederland	
	Vestigingen		Banen		Vest.	Banen
	Abs.	%	Abs.	%	%	%
Landbouw, jacht en bosbouw	3.290	9,7	11.610	4,4	9,4	3,6
Industrie	1.990	5,9	44.210	16,6	5,8	12,4
Bouwnijverheid	3.130	9,3	15.550	5,8	9,3	6,3
Detailhandel	5.350	15,9	30.790	11,6	16,4	11,4
Groothandel	3.020	8,9	18.330	6,9	8,0	6,5
Horeca	1.460	4,3	10.430	3,9	4,9	4,1
Vervoer/opslag/communicatie	1.230	3,6	16.800	6,3	3,7	6,3
Financiële instellingen	550	1,6	4.840	1,8	2,2	3,3
Zakelijke dienstverlening	7.270	21,5	33.260	12,5	22,2	14,6
Openbaar bestuur en overheid	120	0,4	15.550	5,8	0,4	5,8
Onderwijs	940	2,8	14.630	5,5	2,8	6,4
Gezondheids- en welzijnszorg	2.060	6,1	39.450	14,8	5,8	14,9
Overige diensten	3.340	9,9	11.020	4,1	9,2	4,5
Totaal	33.750	100,0	266.450	100,0	100,0	100,0

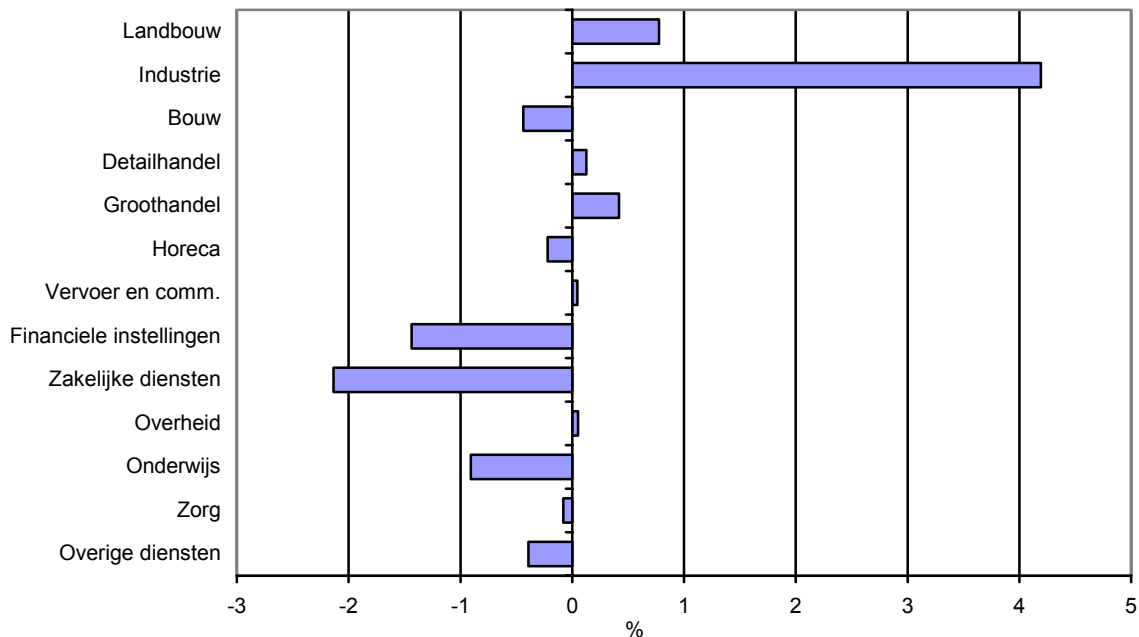
Bron: SES West-Brabant

Relatief veel industrie en weinig commerciële dienstverlening in West-Brabant

De werkgelegenheidsstructuur van West-Brabant wijkt op een aantal punten duidelijk af ten opzichte van het landelijke beeld. Vooral de industrie heeft in West-Brabant een duidelijk prominentere positie dan gemiddeld in Nederland. In West-Brabant is deze sector goed voor 16,6% van de werkgelegenheid, landelijk is dat 12,4%. Ook de landbouw en de detail- en groothandel zijn in West-Brabant bovengemiddeld vertegenwoordigd. De commerciële dienstverlening (en dan met name de zakelijke en financiële diensten) heeft in West-Brabant een minder groot gewicht.

Figuur 2.1

Afwijking werkgelegenheidsaandeel West-Brabant ten opzichte van Nederland per sector in procentpunten (2006)



Bron: SES West-Brabant

Forse groei gezondheidszorg, sterke krimp industrie

Tussen 2000 en 2006 zijn er in West-Brabant in totaal 3.200 vestigingen bijgekomen. Dit is gelijk aan een groei van 10,5%. Vooral de bouw, zakelijke dienstverlening, onderwijs en 'overige diensten' zijn in deze periode flink gegroeid. Een minder florissant beeld is zichtbaar in met name de landbouw en bij de financiële instellingen en overheid.

De groei van de werkgelegenheid blijft duidelijk achter bij de groei van het aantal vestigingen. In de periode 2000-2006 zijn er in West-Brabant in de periode 2000-2005 circa 3.380 banen bijgekomen, een groei van 1,3%. Ter vergelijking, landelijk groeide de werkgelegenheid in deze periode met 3,5%. Vooral de industrie is debet aan de teleurstellende werkgelegenheidsontwikkeling. Deze sector zag 5.800 arbeidsplaatsen verdwijnen. Ook in de landbouw en de bouw zijn flink wat banen verloren gegaan. Een groot contrast vormt de ontwikkeling in de gezondheidszorg. Deze sector groeide tussen 2000 en 2006 met bijna 8.000 banen (+25,3%). Ook het onderwijs en de 'overige dienstverlening' laten een duidelijke groei van de werkgelegenheid zien. De groei van de zakelijke dienstverlening blijft in West-Brabant duidelijk achter bij de landelijk ontwikkeling. Het grootste banenscheppende vermogen hadden in de periode 2000-2006 dus vooral de niet-commerciële diensten.

Tabel 2.2

Ontwikkeling van het aantal vestigingen en banen tussen 2000 en 2006 in West-Brabant en Nederland per sector

Sector	West-Brabant				Nederland	
	Vestigingen		Banen		Vest.	Banen
	Abs.	%	Abs.	%	%	%
Landbouw, jacht en bosbouw	-690	-17,3	-1.610	-12,2	-14,0	-12,2
Industrie	100	5,4	-5.800	-11,6	0,4	-12,8
Bouwnijverheid	900	40,4	-1.700	-9,8	33,9	-2,6
Detailhandel	90	1,7	130	0,4	3,7	2,0
Groothandel	70	2,4	-210	-1,1	4,0	-1,5
Horeca	-40	-2,7	-230	-2,1	1,4	4,1
Vervoer/opslag/communicatie	100	9,2	390	2,4	5,4	-0,7
Financiële instellingen	-80	-12,5	-1.230	-20,3	-9,7	-8,4
Zakelijke dienstverlening	1.590	28,1	1.870	6,0	30,5	11,6
Openbaar bestuur en overheid	-20	-16,9	850	5,8	-17,1	5,3
Onderwijs	180	24,1	1.740	13,5	12,2	13,1
Gezondheids- en welzijnszorg	280	15,5	7.970	25,3	15,8	21,5
Overige diensten	720	27,4	1.210	12,3	22,5	14,5
Totaal	3.200	10,5	3.380	1,3	10,7	3,5

Bron: SES West-Brabant

3. Industrie in beeld

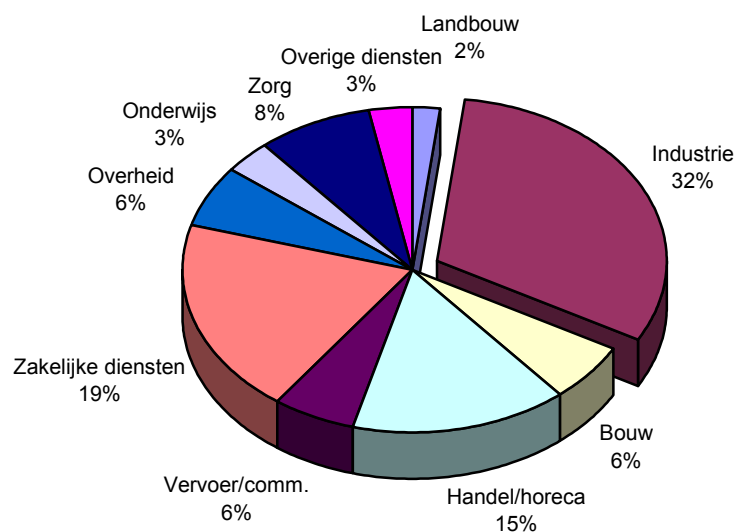
3.1 Omvang West-Brabant industrie

Industrie goed voor bijna eenderde van BRP

De industrie is nog altijd een belangrijke pijler onder de West-Brabantse economie. De industrie is goed voor bijna 2.000 vestigingen en ruim 44.000 arbeidsplaatsen. Met bijna 17% van het totaal aantal arbeidsplaatsen is de industrie de grootste werkgever van West-Brabant. Ter vergelijking, landelijk is iets meer dan 12% van de werkgelegenheid te vinden in de industrie. Het belang van de industrie wordt nog groter wanneer het aandeel van de sector binnen het Bruto Regionaal Product wordt berekend. In 2004 (actuelere cijfers ontbreken) was de industrie in West-Brabant¹ goed voor 5,5 miljard euro aan toegevoegde waarde, oftewel 32% van de totale economie. De West-Brabantse industrie is daarmee goed voor 8% van de landelijke industrie² (totale bedrijfsleven: 4,1%). Wanneer ook de uitstralingseffecten (spin-off) worden meegerekend, groeit het economisch belang van de industrie nog aanzienlijk. Veel (dienstverlenende) bedrijven profiteren via toeleveren en uitbesteden van de aanwezigheid van industriële bedrijven. Een algemene regel luidt dat elke baan in de industrie één extra baan genereert in een andere sector. Voor heel Nederland wordt het economisch belang van de industrie (direct en indirect) geschat op zo'n 50%³.

Figuur 3.1

Productiestructuur West-Brabant (Bruto Toegevoegde Waarde) in 2004



Bron: CBS

Maakindustrie telt meeste vestigingen

Binnen de industrie kunnen drie segmenten worden onderscheiden: procesindustrie, maakindustrie en overige industrie. In de bijlage worden de bijbehorende sbi-codes c.q. BIK-codes weergegeven. De maakindustrie telt in West-Brabant de meeste vestigingen. In totaal gaat het om 854 vestigingen, bijna 43% van het totaal. De 'overige industrie' is goed voor 721 vestigingen (36,2%), de procesindustrie komt uit op 414 vestigingen (20,8%).

¹ COROP-gebied West-Brabant: inclusief Drimmelen en Geertruidenberg.

² Excl. delfstoffenwinning.

³ "Nederland maakt 't. Naar een herwaardering van de Nederlandse industrie", Boer & Croon

Op brancheniveau is de metaalproductenindustrie met 326 vestigingen (16,4%) het meest omvangrijk. 'Meubels en overige goederen' (273 vestigingen) en de grafische industrie (236 vestigingen) staan op respectievelijk de tweede en derde plaats.

Procesindustrie belangrijkste werkgever

Qua werkgelegenheid is de procesindustrie met bijna 17.200 banen koploper (38,9%), gevolgd door de maakindustrie met circa 16.400 banen (37,0%) en de 'overige industrie' met 10.600 banen (24,1%). De voedings- en genotmiddelenindustrie is binnen de industrie, met 8.100 banen (18,3%), de belangrijkste werkgever. Ook 'meubels en overige goederen' (16,3%), de chemie (10,5%) en de metaalproductenindustrie (8,6%) tellen veel arbeidsplaatsen.

Tabel 3.1

Aantal vestigingen en banen in de industrie naar branche (2006)

Sector/branche	Vestigingen		Banen	
	Abs.	%	Abs.	%
Procesindustrie	414	20,8	17.192	38,9
Winning van delfstoffen	3	0,2	81	0,2
Voedings- en genotmiddelen	199	10,0	8.099	18,3
Papier- en karton(waren)industrie	25	1,3	1.430	3,2
Chemische industrie	69	3,5	4.656	10,5
Bouwmaterialenindustrie	86	4,3	1.784	4,0
Basismetalaalindustrie	18	0,9	570	1,3
Productie/distributie/handel elektriciteit, aardgas, water	14	0,7	572	1,3
Maakindustrie	854	42,9	16.373	37,0
Rubber- en kunststofindustrie	67	3,4	2.731	6,2
Metaalproductenindustrie	326	16,4	3.802	8,6
Machines en apparaten	207	10,4	3.520	8,0
Kantoormachines en computers	9	0,5	19	0,0
Overige elektrische machines/apparaten	51	2,6	2.551	5,8
Audio-, video- en telecommunicatieapparaten	25	1,3	978	2,2
Medische en optische industrie	89	4,5	714	1,6
Transportmiddelenindustrie	80	4,0	2.058	4,7
Overige industrie	721	36,2	10.643	24,1
Textiel- en kledingsindustrie	119	6,0	722	1,6
Leer- en lederwarenindustrie	8	0,4	36	0,1
Houtindustrie	85	4,3	685	1,5
Grafische industrie	236	11,9	1.984	4,5
Meubels en overige goederen	273	13,7	7.216	16,3
Totaal industrie	1.989	100,0	44.208	100,0

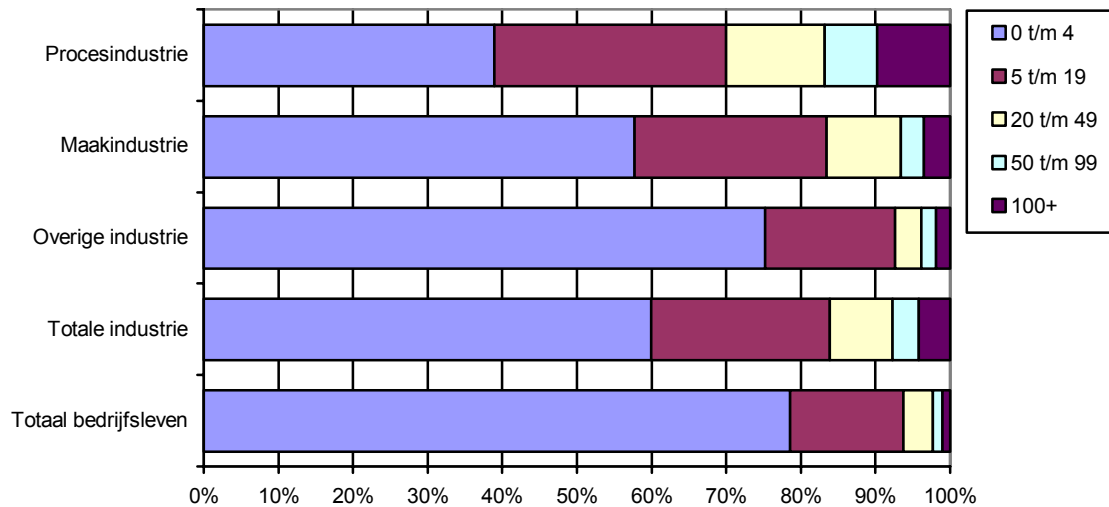
Bron: SES West-Brabant

West-Brabantse industrie relatief grootschalig

Ongeveer 60% van de industriële ondernemingen heeft minder dan 5 werknemers in dienst. Ongeveer 24% telt tussen de 5 en 20 werknemers, 8% tussen de 20 en 50 werknemers, een kleine 4% tussen de 50 en 100 werknemers en circa 4% heeft meer dan 100 werknemers in loondienst. Ondanks het feit dat het leeuwendeel van de bedrijven relatief klein is, kan de industrie vergeleken met het totale bedrijfsleven toch als vrij grootschalig worden aangemerkt. Voor het totale bedrijfsleven geldt bijvoorbeeld dat bijna 80% minder dan 5 werknemers in dienst heeft. Van de drie onderscheiden segmenten binnen de industrie is de procesindustrie het grootschaligst.

Figuur 3.2

Verdeling aantal vestigingen naar grootteklasse binnen de West-Brabantse industrie (2006)



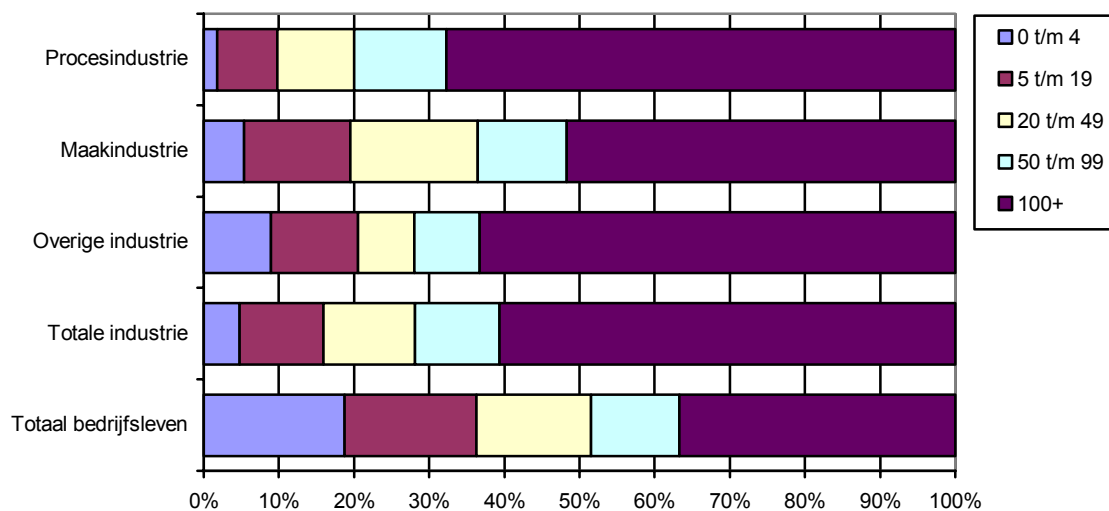
Bron: SES West-Brabant

Binnen de industrie is de procesindustrie het meest grootschalig

Indien naar de verdeling van de werkgelegenheid wordt gekeken, verandert het beeld substantieel. Dan blijkt dat de kleine bedrijven (0-4 banen) nog geen 5% van de totale werkgelegenheid voor hun rekening nemen, terwijl zij in het totaal aantal vestigingen een aandeel van bijna 60% hebben. Meer dan 60% van de totale werkgelegenheid in de West-Brabantse industrie komt voor rekening van de bedrijven met meer dan 100 werknemers in dienst. Ter vergelijking, in het totale bedrijfsleven zijn de grote bedrijven goed voor nog geen 37%. Ook nu is de procesindustrie het grootschaligst. Hier hebben de 100+ bedrijven een werkgelegenheidsaandeel van 68%.

Figuur 3.3

Verdeling aantal banen naar grootteklasse binnen de West-Brabantse industrie (2006)



Bron: SES West-Brabant

In tabel 3.2 worden de 25 grootste industriële bedrijven (qua werkgelegenheid) van West-Brabant weergegeven. Philip Morris (Bergen op Zoom), Philips Lighting (Roosendaal), Stabic Innovative Plastics (Bergen op Zoom), ExxonMobil (Breda) en Shell (Moerdijk) zijn de vijf grootste. Kanttekening hierbij is dat ExxonMobil niet in de statistieken wordt meegerekend, aangezien het op deze locatie uitsluitend om dienstverlenende activiteiten gaat (Benelux hoofdkantoor). De top 5 wordt vooral bezet door bedrijven uit de procesindustrie. Wordt naar de gehele lijst gekeken dan zijn zowel de procesindustrie als de maakindustrie goed voor 11 bedrijven. De overige industrie heeft een minder grootschalig karakter.

Tabel 3.2

Top 25 grootste industriële bedrijven in West-Brabant naar segment

	Handelsnaam	Plaats	Segment
1	Philip Morris Holland	Bergen op Zoom	Procesindustrie
2	Philips Lighting	Roosendaal	Maakindustrie
3	Stabic Innovative Plastics (voorheen GE Plastics)	Bergen op Zoom	Procesindustrie
4	ExxonMobil Nederland	Breda	Procesindustrie
5	SHELL Nederland Chemie	Moerdijk	Procesindustrie
6	Cegelec	Moerdijk	Maakindustrie
7	Fokker Services	Hoogerheide	Maakindustrie
8	Perfetti Van Melle Benelux	Breda	Procesindustrie
9	Flowsolve	Etten-Leur	Maakindustrie
10	Bruynzeel Keukens	Bergen op Zoom	Overige industrie
11	Nuplex Resins	Bergen op Zoom	Procesindustrie
12	Fabricom GTI Major Projects	Moerdijk	Maakindustrie
13	Fokker Elmo	Hoogerheide	Maakindustrie
14	Thetford	Etten-Leur	Maakindustrie
15	Corus Tubes	Oosterhout NB	Procesindustrie
16	Zuid-Nederlandse Staalbouw	Heijningen	Maakindustrie
17	Roto Smeets Etten	Etten-Leur	Overige industrie
18	Saint-Gobain Isover Benelux	Etten-Leur	Procesindustrie
19	Nampak Cartons	Hoogerheide	Procesindustrie
20	S.V.Z. International	Etten-Leur	Procesindustrie
21	Fri-Jado	Etten-Leur	Maakindustrie
22	Suiker Unie	Dinteloord	Procesindustrie
23	Bosch Security Systems	Breda	Maakindustrie
24	VDL Steelweld	Breda	Maakindustrie
25	Keller Keukenfabriek	Roosendaal	Overige industrie

Bron: Handelsregister, Kamer van Koophandel West-Brabant

3.2 Ontwikkeling industrie

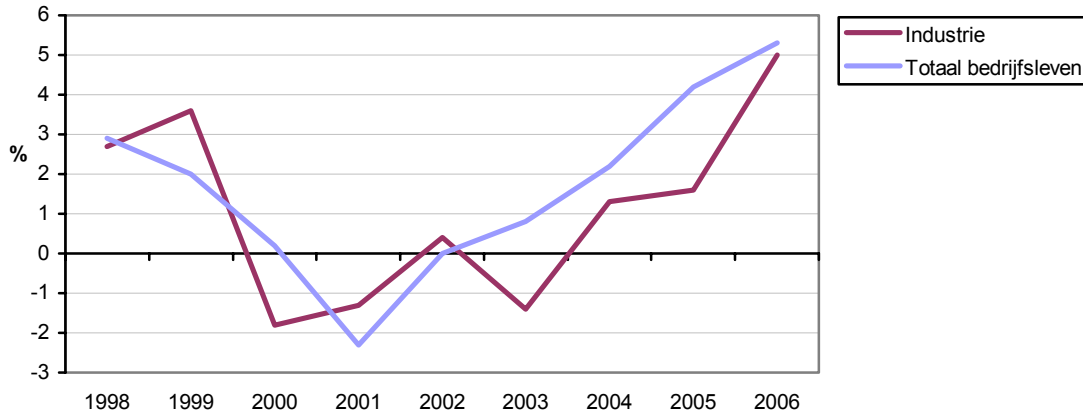
Aantal industriële vestigingen in West-Brabant duidelijk toegenomen

Het aantal industriële bedrijven zit sinds 2003 weer duidelijk in de lift. In de periode 2003-2006 kwamen er in West-Brabant bijna 150 industriële bedrijven bij. Dit komt overeen met een groei van 8,0%. Ongeveer driekwart van deze groei is in 2006 gerealiseerd. Over het algemeen loopt de ontwikkeling van het aantal industriële vestigingen parallel aan die van het totale bedrijfsleven, echter wel op een iets lager niveau. Zo groeide het totaal aantal vestigingen in West-Brabant tussen 2003-2006 met 12,2%.

Toch laten de cijfers duidelijk zien dat van een massale krimp c.q. uittocht van de industrie uit West-Brabant geen sprake is. Klaarblijkelijk zijn er voldoende industriële ondernemers die vertrouwen hebben in het vestigingsklimaat van West-Brabant. Vooral de metaalproductenindustrie en de machine-industrie kennen een duidelijke aanwas.

Figuur 3.4

Jaarlijkse groei aantal vestigingen in de industrie en totale bedrijfsleven (periode 1998-2006)



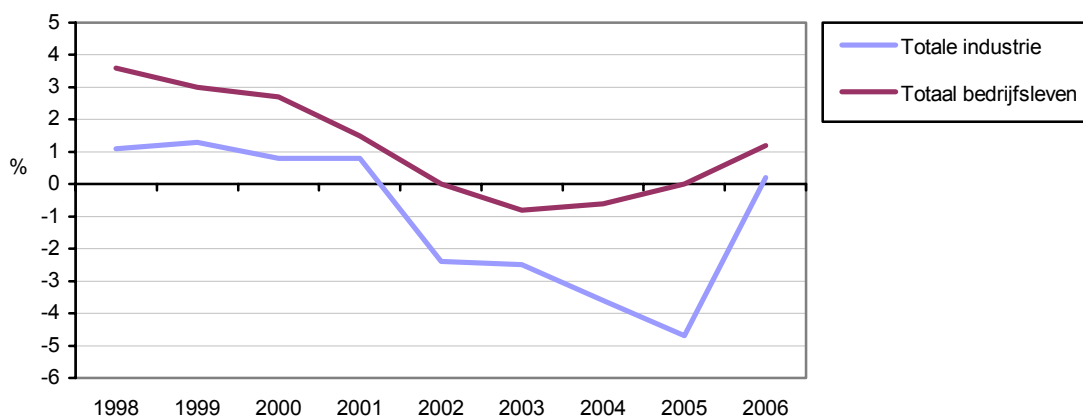
Bron: SES West-Brabant

Veel arbeidsplaatsen in industrie verloren gegaan

In tegenstelling tot het aantal vestigingen laat de werkgelegenheidsontwikkeling een minder gunstig beeld zien. De afgelopen jaren zijn er in de industrie veel arbeidsplaatsen verloren gegaan. Figuur 3.1 toont de jaarlijkse werkgelegenheidsgroei in de periode 1998-2006. Na 2001 is het snel bergafwaarts gegaan, hetgeen vooral in 2004 en 2005 heeft geleid tot een forse krimp van het personeelsbestand. Alleen al in 2005 verdwenen in West-Brabant 4,7% van alle industriële banen (bijna 2.200 banen). In 2006 is onder invloed van de gunstige conjunctuur een kentering zichtbaar. Sinds lage tijd is er weer een lichte groei van de werkgelegenheid te zien (+0,2%).

Figuur 3.5

Jaarlijkse werkgelegenheidsgroei in de periode 1998-2006



Bron: SES West-Brabant

Veel arbeidsplaatsen vanuit de industrie verschoven naar dienstensector

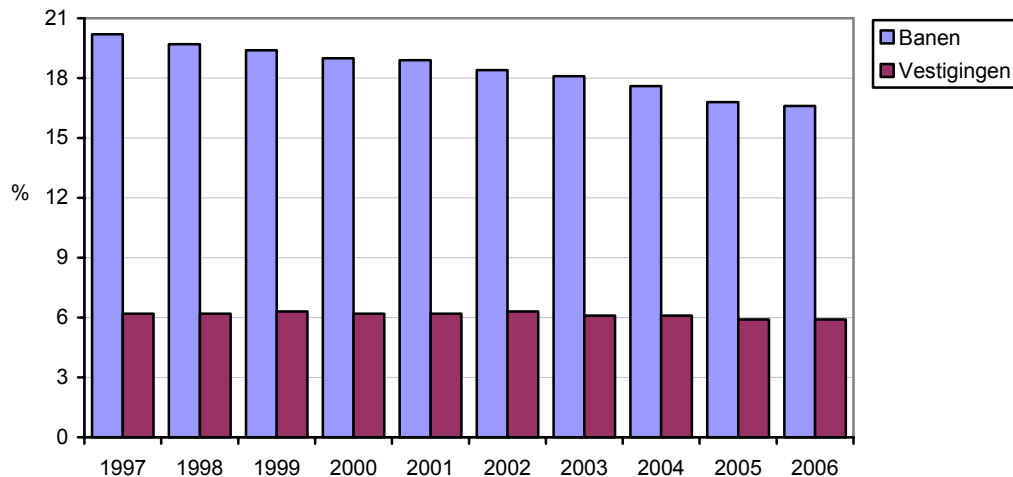
Het verdwijnen van arbeidsplaatsen binnen de industrie heeft slecht in beperkte mate geleid tot een verlies aan werkgelegenheid. Industriële bedrijven zijn zich steeds meer gaan toeleggen op hun kernactiviteiten. Hierdoor hebben zij in de loop der jaren steeds meer taken uitbesteed. Het gaat daarbij om een breed scala aan 'branchevreemde' activiteiten als schoonmaak, catering, bewaking, automatisering, drukwerk, etc. De dienstensector heeft hiervan sterk geprofiteerd. Er is dus in belangrijke mate sprake van een (statistische) verschuiving van werkgelegenheid. De werkgelegenheidsstatistieken van de industrie schetsen dus een te eenzijdig en somber beeld.

Werkgelegenheidsaandeel industrie gestaag gedaald

Door de krimpende werkgelegenheid in de industrie en de groei van andere sectoren is het aandeel van de industrie in de totale werkgelegenheid de laatste jaren gestaag gedaald. In 1997 lag het werkgelegenheidsbelang van de industrie nog boven de 20%, in 2006 was dit 16,6%. Het aandeel van de industrie in het totaal aantal vestigingen is in de genoemde periode slechts licht gedaald; van 6,2% naar 5,9%.

Figuur 3.6

Aandeel industrie binnen totaal aantal vestigingen en banen in West-Brabant (1997-2006)



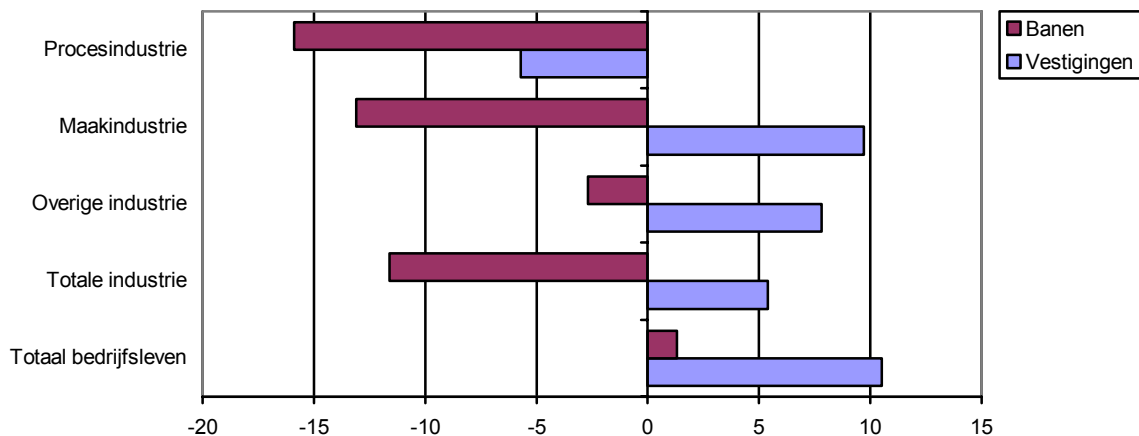
Bron: SES West-Brabant

Vooraf werkgelegenheidsverlies procesindustrie en maakindustrie

De ongunstige werkgelegenheidsontwikkeling van de industrie wordt benadrukt wanneer de werkgelegenheidsgroei over de periode 2000-2006 wordt berekend. De werkgelegenheid in de West-Brabantse industrie daalde in deze periode met 11,6% (totaal bedrijfsleven: +1,3), een verlies van zo'n 5.800 arbeidsplaatsen. Vooral in de procesindustrie (-15,9%) en de maakindustrie (-13,1%) was de krimp groot. Tussen 2000 en 2006 gingen hier respectievelijk 3.250 en 2.210 banen verloren. In de overige industrie bleef de schade enigszins beperkt (-2,7% oftewel -350 banen).

Figuur 3.7

Ontwikkeling aantal vestigingen en banen in de West-Brabantse industrie (2000-2006)



Bron: SES West-Brabant

De ontwikkeling van het aantal industriële vestigingen laat een wisselend beeld zien. In de procesindustrie daalde het aantal vestigingen in de periode 2000-2006 met maar liefst 5,7%, terwijl de overige industrie (+7,8%) en de maakindustrie (+9,7%) duidelijk op winst staan. Voor de totale industrie gaat het om een groei van 5,4%.

Oorzaken werkgelegenheidsverlies: outsourcing, productiviteit en globalisering

De oorzaken van de sterke daling van de werkgelegenheid in de industrie kunnen samengevat worden in drie woorden: outsourcing, productiviteit en globalisering. Industriële bedrijven zijn zich steeds meer gaan toeleggen op hun kernactiviteiten. Hierdoor hebben zij in de loop der jaren steeds meer taken uitbesteed. Het gaat daarbij om een breed scala aan 'branchevreemde' activiteiten als schoonmaak, catering, bewaking, automatisering, drukwerk, etc. De dienstensector heeft hiervan sterk geprofiteerd. Technologische ontwikkelingen hebben ongekennde productiviteitsverbeteringen teweeggebracht. Deze maken het mogelijk om steeds meer te produceren met steeds minder arbeid. Globalisering zorgt ervoor dat industriële activiteiten met een hoge loonkostencomponent, zeker wanneer het gaat om massaproductie, naar andere delen van de wereld verschoven worden waar de loonkosten lager liggen.

Groot verlies aan arbeidsplaatsen in voedings- en genotmiddelenindustrie en chemie

Indien nader op brancheniveau wordt ingezoomd, blijkt dat er maar weinig industriële branches zijn die de laatste jaren (2000-2006) extra arbeidsplaatsen hebben kunnen creëren. De branche 'Meubels en overige industrie' is een uitzondering en laat zowel bij de vestigingen (+64) als bij de werkgelegenheid (+585) een substantiële groei zien. Grootste verliezer is de voedings- en genotmiddelenindustrie. In deze branche gingen (per saldo) 12 vestigingen en 1.256 arbeidsplaatsen verloren. Ook de chemie (-1.128) en de machine-industrie (-890) worden geconfronteerd met een forse daling van het aantal werknemers.

Tabel 3.3

Top 3 stijgers en dalers betreffende de groei van het aantal vestigingen en banen tussen 2000-2006

	Vestigingen	Werkgelegenheid
Top 3 stijgers		
1	Meubels en overige (+64)	Meubels en overige (+585)
2	Metaalproductenindustrie (+36)	Overige elektrische apparaten (+54)
3	Machines en apparaten (+19)	Winning delfstoffen (+6)
Top 3 dalers		
1	Houtindustrie (-15)	VGM (-1.256)
2	VGM (-12)	Chemie (-1.128)
3	Productie/distr./handel energie/water (-7)	Machines en apparaten (-890)

Bron: SES West-Brabant

Positief groeisaldo industrie in West-Brabant

In 2006 is het aantal industriële vestigingen in West-Brabant volgens het Handelsregister van de Kamer van Koophandel met in totaal 100 vestigingen toegenomen. In dat jaar werden er 228 nieuwe oprichtingen en 128 opheffingen geteld. De nieuwe oprichtingen bestaan voor meer dan 60% uit starters, de rest valt in de categorie 'overige oprichtingen' (bijvoorbeeld filiaalbedrijven). Het groeisaldo was in 2005 het grootst in de maakindustrie (+68). Uit de cijfers blijkt verder dat 42 industriële bedrijven zijn verhuisd naar West-Brabant en 44 bedrijven zijn vertrokken. Het migratiesaldo van West-Brabant is dus min of meer in evenwicht.

Tabel 3.4

Bedrijvendynamiek West-Brabantse industrie in 2006

	Gestart	Oppericht	Totaal opgericht	Opgeheven	Ingekomen	Vertrokken
Procesindustrie	18	24	42	32	12	15
Maakindustrie	76	42	118	50	12	14
Overige industrie	46	22	68	46	18	15
Totale industrie	140	88	228	128	42	44
Totaal bedrijfsleven	2.918	1.716	4.634	2.293	623	612

Bron: Kamer van Koophandel West-Brabant

Toename starters en opheffingen ten opzichte van 2005

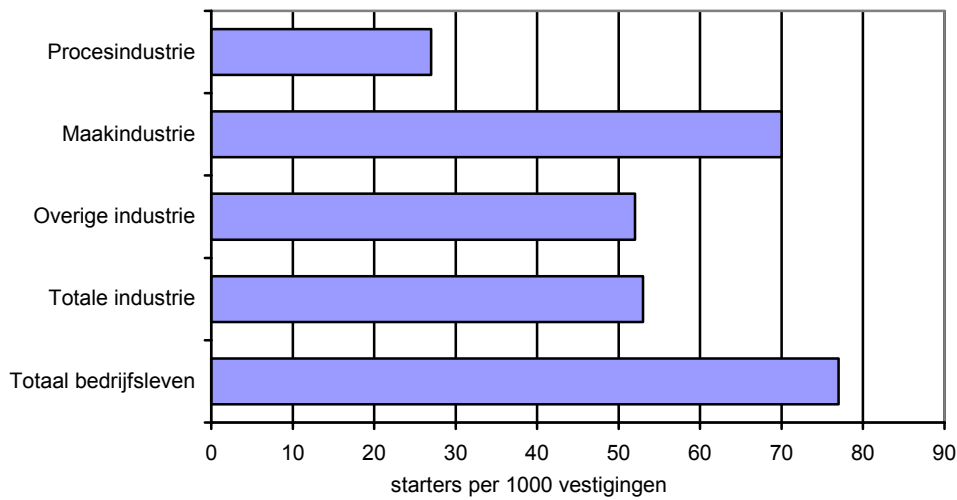
De bedrijvendynamiek in 2006 is een stuk gunstiger dan in 2005. Zo ligt het aantal starters in 2006 een stuk hoger (+48) maar ook het aantal opheffingen ligt op een hoger niveau (+4) dan in 2005. Opvallend is ook dat het migratiesaldo in 2006 minder gunstig uitpakt. In 2005 kende West-Brabant namelijk nog een positief saldo. Deze kentering is vooral het gevolg van een toename van het aantal vertrokken bedrijven.

Industrie kent relatief weinig startende ondernemingen

In 2006 telde West-Brabant in totaal 140 startende ondernemingen in de industrie. Vergeleken met veel andere sectoren kent de industrie relatief weinig starters. Een indicatie hiervoor is het aantal startende ondernemingen per 1000 vestigingen. Voor de industrie wordt een score van 53 berekend, voor het totale bedrijfsleven is dat 77. Binnen de industrie scoort de procesindustrie duidelijk het laagst (27), gevolgd door de overige industrie (52) en de maakindustrie (70). Vooral de hoge investeringskosten zullen een belangrijke drempel vormen voor startende ondernemers in de industrie. Daarnaast zullen ook het slechte imago van de industrie, de geringe in- en uitstroom van studenten met een technische opleiding en de onzekere perspectieven van de industrie een rol spelen.

Figuur 3.8

Aantal startende ondernemingen per 1000 vestigingen in de West-Brabantse industrie (2006)



Bron: Kamer van Koophandel West-Brabant

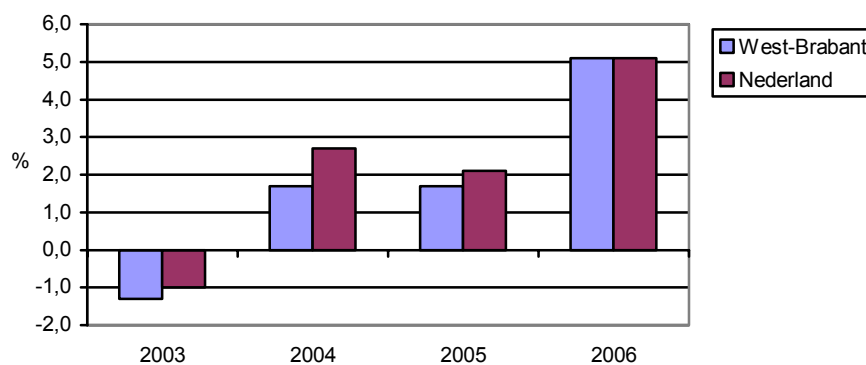
3.3 Bedrijfsresultaten industrie

Omzet West-Brabantse industrie zit in de lift

De ontwikkeling van de nominale omzet van de West-Brabantse industriële sector was in 2006 duidelijk positief. De omzetwaarde groeide met 5,1%, een duidelijke verbetering ten opzichte van 2005 (+1,7%) en ook hoger dan de groei van het totale bedrijfsleven (+4,4%). Zowel het grootbedrijf (+5,5%) als het kleinbedrijf (+4,2%) hebben een goed jaar gedraaid. Binnen de industrie laat de procesindustrie (+5,5%) de grootste groei zien. Echter ook de maakindustrie (+4,5%) en de overige industrie (+ 4,7%) presteren goed.

Figuur 3.9

Mutaties nominale omzet in de West-Brabantse en Nederlandse industrie 2003-2006



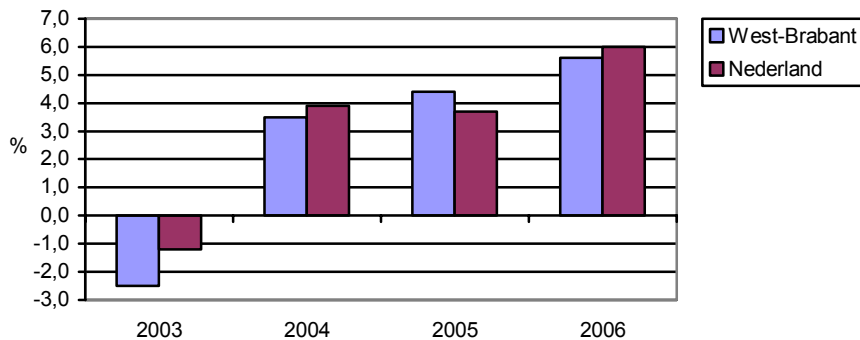
Bron: ERBO, Kamer van Koophandel West-Brabant

Export drijvende kracht achter omzetgroei

De nominale export van de West-Brabantse industrie is in 2006 met 5,6% toegenomen. Dit is een verbetering ten opzichte van 2005 (+4,4%) maar wel een fractie lager dan het landelijk niveau (+6,0%). Het kleinbedrijf (+6,2%) heeft een streepje voor op het grootbedrijf (+5,5%). Binnen de industrie was 2006 vooral voor de procesindustrie (+6,4%) een succesvol exportjaar. De maakindustrie (+4,4%) noteert eveneens een mooi resultaat, de overige industrie (+2,6%) blijft wat achter.

Figuur 3.10

Mutaties nominale export in de West-Brabantse en Nederlandse industrie 2003-2006



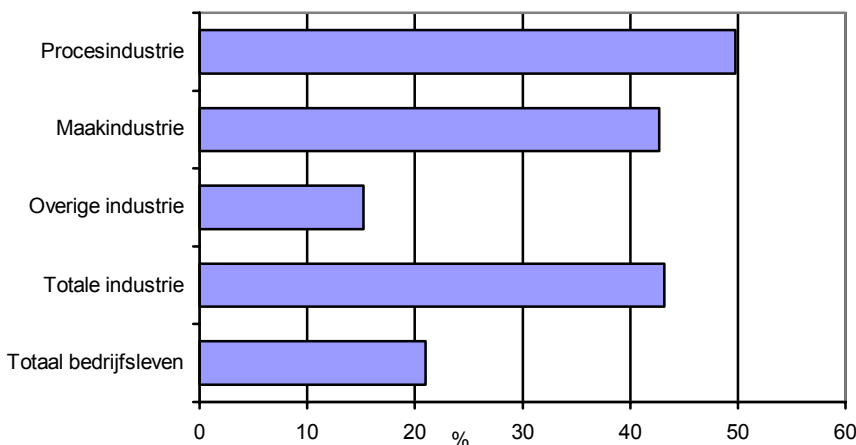
Bron: ERBO, Kamer van Koophandel West-Brabant

West-Brabantse industrie sterk op buitenland georiënteerd

Het belang van de export voor de West-Brabantse industrie blijft evident. Ongeveer 41% van de bedrijven exporteert en 43% van de omzet wordt in het buitenland gegenereerd. Voor Nederland is dit respectievelijk 36% en 47%. De grotere bedrijven zijn aanzienlijk sterker internationaal georiënteerd dan de kleinere bedrijven (aandeel exporterende bedrijven: 90,5% versus 36,6%). Van de drie onderscheiden categorieën binnen de industrie exporteert de procesindustrie het meest; bijna 50% van de totale omzet is afkomstig uit het buitenland. Ook de maakindustrie (43%) heeft een hoge exportgraad. De overige industrie (15%) is in belangrijke mate afhankelijk van de binnenlandse afzet.

Figuur 3.11

Aandeel van de export in de totale omzet in West-Brabant (2006)



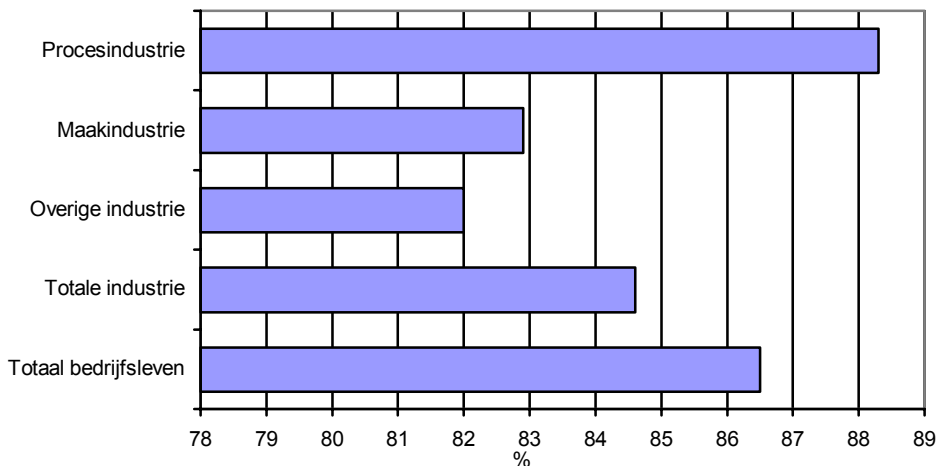
Bron: ERBO, Kamer van Koophandel West-Brabant

Winstgevendheid industrie duidelijk verbeterd

Het aandeel winstgevendende bedrijven in de West-Brabantse industrie (85%) vertoont een duidelijk verbetering ten opzichte van 2005 (81%). Wel is er sprake van een kleine achterstand in vergelijking tot het landelijke cijfer en het totale bedrijfsleven (beide 86%). Het grootbedrijf (94%) scoort bovengemiddeld op deze indicator (kleinbedrijf: 84%). Binnen de industrie gaat de procesindustrie aan kop met een winstgevendheid van 88%. De maakindustrie (83%) en de overige industrie (82%) scoren lager.

Figuur 3.12

Aandeel bedrijven met winst binnen de industrie in West-Brabant (2006)



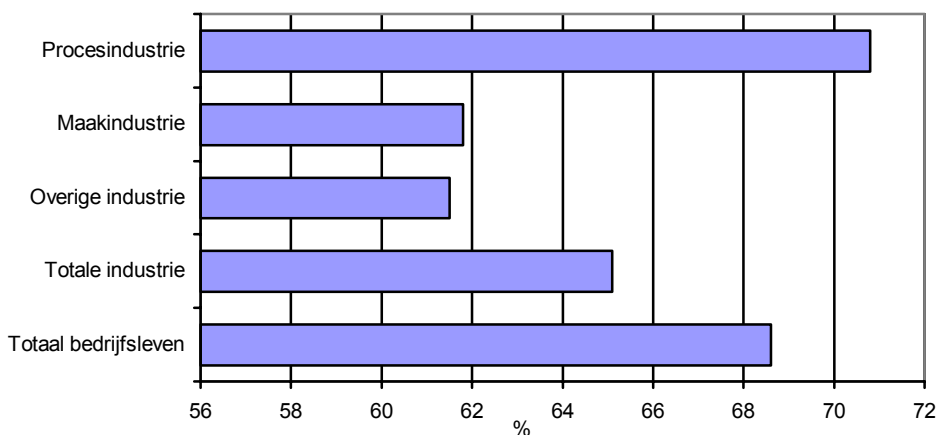
Bron: ERBO, Kamer van Koophandel West-Brabant

Rendement industrie op hoger niveau

Ook het aandeel bedrijven met voldoende rendement op het eigen vermogen zit in 2006 stevig in de lift. Na een score van 58% in 2005 komt de rendementsbeoordeling in 2006 uit op 65%. Dit is vergelijkbaar met het landelijk gemiddelde, maar wel een stuk lager dan het gemiddelde van het totale bedrijfsleven (69%). Ook is het rendementscijfer nog altijd lager dan enkele jaren geleden, toen scores van 75% en hoger werden gemeten. Binnen de industrie gaat de procesindustrie aan kop met een score van 71%. Op enige afstand volgen de maakindustrie en de overige industrie (beide 62%).

Figuur 3.13

Aandeel bedrijven binnen de West-Brabantse industrie met voldoende rendement (2006)



Bron: ERBO, Kamer van Koophandel West-Brabant

Vooruitzichten 2007 en 2008 vrij optimistisch

De verwachtingen van de industriële ondernemers in West-Brabant voor 2007 zijn volgens de ERBO zeer positief. De prognoses met betrekking tot de omzet, export, investeringen en winstgevendheid zijn duidelijk gunstiger dan voor 2006. Gunstig is ook de verwachtingen met betrekking tot de werkgelegenheid. Ruim 19% van de ondernemers verwacht in 2007 extra personeel in dienst te nemen, een kleine 6% verwacht een krimp. Volgens het CWI (Arbeidsmarktprognoses 2006-2011) is de krimp van de industriële sector in 2006 tot stilstand gebracht. Voor de periode tot 2011 wordt zelfs een bescheiden groei verwacht. Ook volgens het Centraal Planbureau zijn de ondernemers in de industrie optimistisch over de economische ontwikkeling. Onder invloed van de aantrekkende productie en gunstige winstgevendheid zullen de bedrijfsinvesteringen in zowel 2007 als 2008 toenemen. Doordat de productie duidelijk sneller zal groeien dan de industriële werkgelegenheid zal de arbeidsproductiviteit verder toenemen.

Door reorganisaties, technologische ontwikkelingen (verhoging arbeidsproductiviteit) en het verplaatsen van activiteiten naar lagelonenlanden zal de werkgelegenheid in de industrie ook de komende jaren onder druk staan. Toch zullen bedrijven door de krappe arbeidsmarkt steeds terughoudender zijn om vakmensen te ontslaan die wellicht in een latere fase weer nodig zijn.

3.4 Geografische spreiding industrie

Meeste industriële bedrijven in gemeente Breda

Breda telt veruit de meeste industriële bedrijven. In totaal gaat het om 492 bedrijven, bijna een kwart van de gehele regio. Ondanks het feit dat Breda bij alle drie segmenten op één staat, ligt de nadruk vooral op de 'overige industrie'. Van alle industriële bedrijven uit dit segment is 33,1% gevestigd in Breda. Bij de procesindustrie (21,7%) en de maakindustrie (19,1%) is dit duidelijk lager. Na Breda volgen Roosendaal (13,2%), Moerdijk (11,1%), Bergen op Zoom (10,6%) en Oosterhout (10,3%). Zundert (3,4%) telt de minste bedrijven in de industrie.

Tabel 3.5

Aantal vestigingen in de industrie in West-Brabant naar segment en gemeente (2006)

Gemeente	Proces-	Maak-	Overige	Totale	Proces-	Maak-	Overige	Totale
	industrie	industrie	industrie	industrie	industrie	industrie	industrie	industrie
	Abs.	Abs.	Abs.	Abs.	%	%	%	%
Bergen op Zoom	51	83	77	211	12,3	9,7	10,7	10,6
Breda	90	163	239	492	21,7	19,1	33,1	24,7
Etten-Leur	33	74	44	151	8,0	8,7	6,1	7,6
Halderberge	21	57	50	128	5,1	6,7	6,9	6,4
Moerdijk	59	107	55	221	14,3	12,5	7,6	11,1
Oosterhout	46	87	71	204	11,1	10,2	9,8	10,3
Roosendaal	51	115	97	263	12,3	13,5	13,5	13,2
Rucphen	17	46	20	83	4,1	5,4	2,8	4,2
Steenbergen	21	50	27	98	5,1	5,9	3,7	4,9
Woensdrecht	15	40	16	71	3,6	4,7	2,2	3,6
Zundert	10	32	25	67	2,4	3,7	3,5	3,4
Totaal	414	854	721	1.989	100,0	100,0	100,0	100,0

Bron: SES West-Brabant

Meeste industriële banen in Breda, Roosendaal en Bergen op Zoom

Van de ruim 44.000 industriële banen in West-Brabant is 19,8% (8.760 banen) te vinden in Breda. Roosendaal is nummer twee met 17,1% (7.560 banen) en Bergen op Zoom staat met 16,0% (7.090 banen) op de derde plaats. Steenbergen is hekkensluiter met 1,4% (620 banen). Indien naar de onderscheiden segmenten binnen de industrie wordt gekeken, verandert het beeld. Bij de procesindustrie staat Bergen op Zoom met 28,4% duidelijk bovenaan. Breda (17,5%) en Oosterhout (14,7%) volgen op enige afstand. Bij de maakindustrie speelt Roosendaal met ruim 21% de eerste viool. Breda (17,2%) en Etten-Leur (16,3%) volgen. Ook bij de overige industrie is Roosendaal koploper. Deze gemeente neemt bijna 28% van de totale werkgelegenheid voor haar rekening. Breda (27,5%) en Oosterhout (13,7%) staan respectievelijk op de tweede en derde plaats.

Tabel 3.6

Werkgelegenheid in de industrie in West-Brabant naar segment en gemeente (2006)

Gemeente	Proces- industrie	Maak- industrie	Overige industrie	Totale industrie	Proces- industrie	Maak- industrie	Overige industrie	Totale industrie
	Abs.	Abs.	Abs.	Abs.	%	%	%	%
Bergen op Zoom	4.875	829	1.384	7.088	28,4	5,1	13,0	16,0
Breda	3.014	2.813	2.930	8.757	17,5	17,2	27,5	19,8
Etten-Leur	1.306	2.668	892	4.866	7,6	16,3	8,4	11,0
Halderberge	660	378	115	1.153	3,8	2,3	1,1	2,6
Moerdijk	2.275	1.836	502	4.613	13,2	11,2	4,7	10,4
Oosterhout	2.527	1.703	1.462	5.692	14,7	10,4	13,7	12,9
Roosendaal	1.147	3.468	2.946	7.561	6,7	21,2	27,7	17,1
Rucphen	472	256	68	796	2,7	1,6	0,6	1,8
Steenbergen	297	171	148	616	1,7	1,0	1,4	1,4
Woensdrecht	198	2.084	87	2.369	1,2	12,7	0,8	5,4
Zundert	421	167	109	697	2,4	1,0	1,0	1,6
Totaal	17.192	16.373	10.643	44.208	100,0	100,0	100,0	100,0

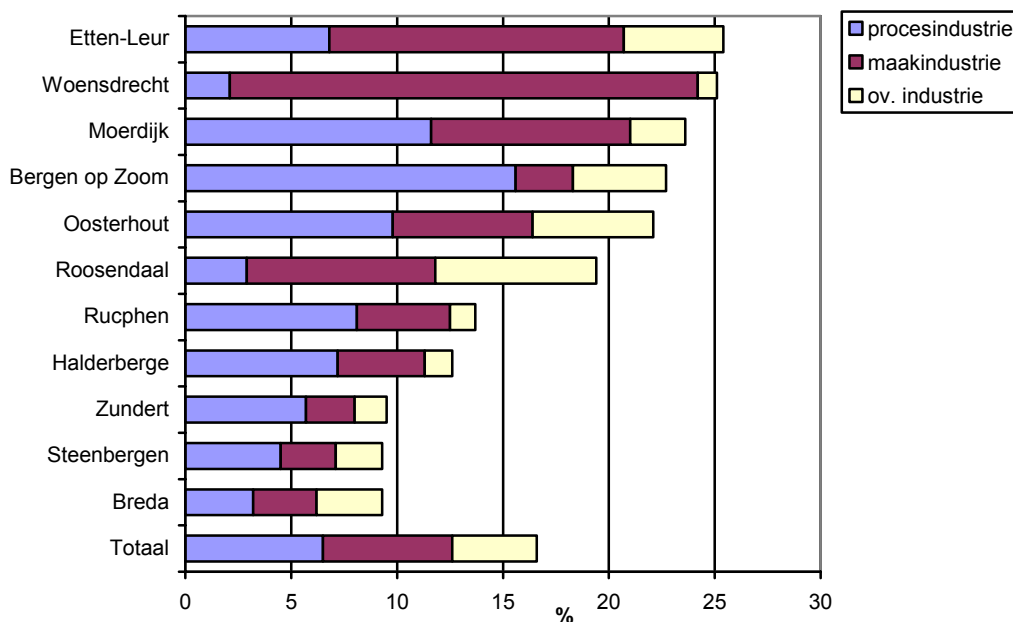
Bron: SES West-Brabant

Etten-Leur kent relatief gezien de meeste werkgelegenheid in de industrie

Indien naar het aandeel van de industrie in de totale werkgelegenheid wordt gekeken, verandert de ranking van de gemeenten. Van de 11 gemeenten binnen West-Brabant kent Etten-Leur het hoogste werkgelegenheidsaandeel van de industrie. In deze gemeente is 25,4% van de werkgelegenheid te vinden in de industrie. Op korte afstand volgt Woensdrecht met 25,1%. Nummer drie is Moerdijk met een percentage van 23,5%. Opvallend is dat Breda (in absolute zin koploper) met een aandeel van 9,4% bijna onder aan staat. Steenbergen (9,3%) kent relatief gezien de minste industrie. Ook nu zijn er duidelijke verschillen per segment. Bij de procesindustrie staat Bergen op Zoom (15,6%) bovenaan, bij de maakindustrie is dat Woensdrecht (22,1%) en bij de overige industrie is dat Roosendaal (7,6%).

Tabel 3.14

Aandeel van de industrie in de totale werkgelegenheid naar segment en gemeente (2006)



Bron: SES West-Brabant

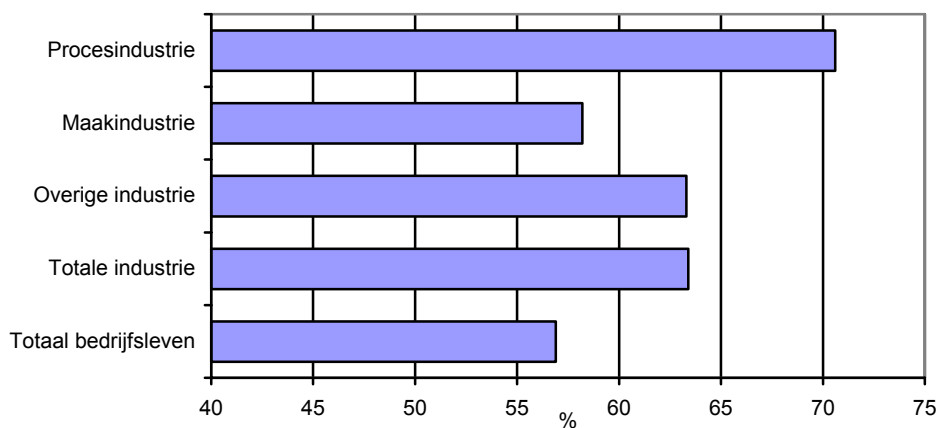
3.5 Kennis en innovatie

Procesindustrie meest innovatief

Uit onderzoek van de Kamer van Koophandel is gebleken dat 63% van de industriële ondernemers in West-Brabant tussen 2001 en 2004 veranderingen heeft doorgevoerd door middel van innovatie. Dit is hoger dan het gemiddelde voor het totale bedrijfsleven (57%), maar lager dan het Noord-Brabantse gemiddelde van de industrie (71%). Binnen de industrie zijn de grotere ondernemers (80%) innovatiever dan de kleinere ondernemers (62%). De procesindustrie heeft met een score van 71% een streepje voor op de overige industrie (63%) en de maakindustrie (58%).

Figuur 3.15

Aandeel bedrijven in de West-Brabantse industrie dat in de periode 2001-2004 veranderingen door innovatie heeft doorgevoerd



Bron: ERBO 2004, Kamer van Koophandel West-Brabant

Meeste innovaties binnen de industrie door verbetering productieproces

Veel innovaties in de industrie hebben betrekking op het productieproces. In totaal heeft bijna 39% van de ondernemers verbeteringen doorgevoerd in het productieproces. Op nummer twee staat de ontwikkeling van producten en diensten en op drie veranderingen in de organisatie (beide rond de 32%). In de maakindustrie heeft de top 3 een andere rangorde. Door deze bedrijven wordt de organisatie het meest genoemd.

Tabel 3.7

Veranderingen door innovatie door industriële ondernemers in West-Brabant naar gebied (%)

Innovatiegebied	Proces-industrie	Maak-industrie	Overige industrie	Totale industrie	Totaal bedrijfsleven
Verbetering van het productieproces	52,2	25,8	40,1	38,9	19,0
Ontwikkeling van producten/diensten	25,7	35,6	35,6	32,2	22,5
Organisatie	23,6	40,3	29,8	31,6	31,2
Bediening nieuwe markten	21,5	25,8	17,7	22,0	19,2
Verbetering van producten/diensten	17,1	15,4	11,9	15,0	19,4
Samenwerkingsverbanden	11,4	18,6	11,7	14,2	15,2

Bron: ERBO 2004, Kamer van Koophandel West-Brabant

Collega ondernemers en relaties belangrijkste ondersteuningskanaal bij innovatie

Meer dan 40% van de industriële ondernemers noemen collega ondernemers en relaties een belangrijk ondersteuningskanaal bij innovatie. Andere belangrijke kanalen zijn branche- of bedrijfsverenigingen (33%), banken/accountants/financiële instellingen (31%) en de Kamer van Koophandel (21%). Opvallend is dat bij de grotere bedrijven professionele adviesbureaus op één staan. Ook onderhouden zij meer contacten met het onderwijs.

Tabel 3.8

Gebruik ondersteuningskanalen bij innovatie door West-Brabantse ondernemers in de industrie (%)

Innovatiegebied	Proces-industrie	Maak-industrie	Overige industrie	Totale industrie	Totaal bedrijfsleven
Collega ondernemers/relaties	38,4	44,9	36,4	40,3	54,2
Branche- of bedrijfsvereniging	39,6	32,9	25,2	33,0	33,9
Bank, accountant, financiële instelling	28,2	29,5	37,1	31,2	40,1
Kamer van Koophandel	12,5	26,5	22,4	20,6	24,0
Novem of Senter	16,2	21,7	4,6	15,0	4,6
Syntens	12,5	16,4	10,8	13,5	7,2
Professionele adviesbureaus	19,8	11,7	7,7	13,3	16,9
Hoger beroepsonderwijs	7,1	16,6	5,4	10,2	4,9
Universiteiten	5,2	8,8	8,4	7,5	2,6
Overheden	4,6	6,2	2,6	4,6	4,9
Middelbaar beroepsonderwijs	1,3	2,3	0,0	1,3	2,0
BOM/REWIN	1,0	0,0	2,5	1,1	1,0
Anders	2,2	5,1	7,6	4,8	5,0

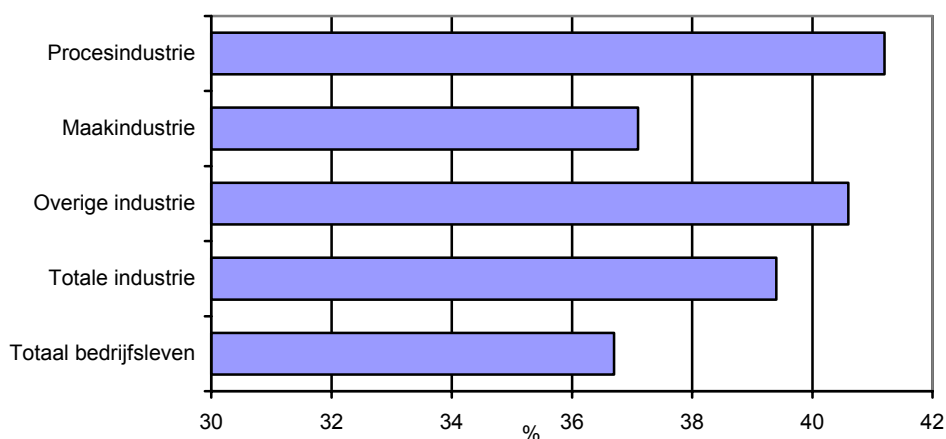
Bron: ERBO 2004, Kamer van Koophandel West-Brabant

Procesindustrie ervaart meeste belemmeringen bij innovatie

Ruim 39% van de industriële bedrijven in West-Brabant ervaart belemmeringen bij innovatie. Dit is iets hoger dan het gemiddelde voor het totale bedrijfsleven (36,7%). Het verschil tussen de grotere en kleinere bedrijven is beperkt. De procesindustrie (41,2%) ervaart de meeste belemmeringen, gevolgd door de overige industrie (40,6%) en de maakindustrie (37,1%).

Figuur 3.16

Aandeel bedrijven in de West-Brabantse industrie dat belemmeringen ervaart bij innovatie



Bron: ERBO 2004, Kamer van Koophandel West-Brabant

Gebrek aan tijd belangrijkste belemmerende factor bij innovatie

Het meest genoemd als belemmerende factor wordt een gebrek aan tijd of drukte. Meer dan 43% van de ondernemers ervaart problemen op dit gebied. Andere factoren die relatief veel worden genoemd zijn een gebrek aan financiën (42%), regelgeving overheid (28%), risico's op de markt (23%) en een gebrek aan gekwalificeerd personeel (19%). Opvallend is dat de regelgeving van de overheid op nummer één staat binnen de procesindustrie (53%). Voor de maakindustrie staat het gebrek aan tijd/drukke op nummer één, voor de overige industrie is het vooral een gebrek aan financiën (67%).

Tabel 3.9

Ervaren belemmeringen bij innovatie door West-Brabantse ondernemers in de industrie (%)

Innovatiegebied	Proces-industrie	Maak-industrie	Overige industrie	Totale industrie	Totaal bedrijfsleven
Gebrek aan tijd of te druk	49,7	45,8	32,5	43,1	38,0
Gebrek aan financiën	21,9	40,0	66,6	42,0	45,3
Regelgeving overheid	53,1	15,6	15,9	27,9	32,3
Risico's op de markt	20,6	24,8	22,5	22,7	29,0
Gebrek aan gekwalificeerd personeel	14,2	25,4	15,5	18,8	18,0
Voldoende omzet/noodzaak ontbreekt	7,8	12,1	6,6	9,0	7,5
Hebben technologie of kennis niet	6,1	8,3	10,2	8,2	3,8
Noodzaak bescherming eigen kennis	1,1	4,0	0,0	1,9	4,6
Anders	3,0	2,3	1,8	2,4	5,3

Bron: ERBO 2004, Kamer van Koophandel West-Brabant

3.6 Economische relaties industrie

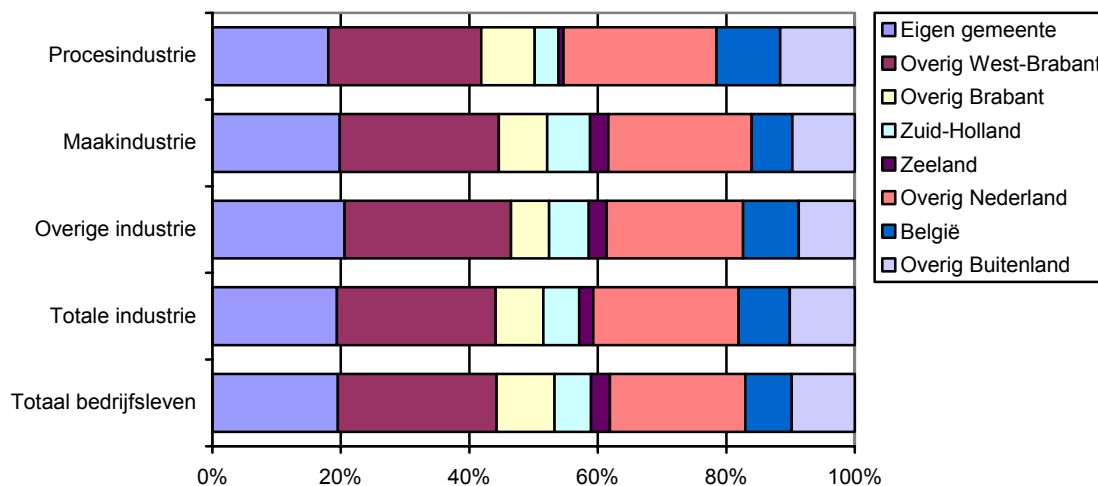
Industrie heeft veel inkooprelaties met West-Brabant

Uit onderzoek van de Kamer van Koophandel West-Brabant (ERBO 2005) blijkt dat 44% van inkooprelaties van de West-Brabantse industrie betrekking heeft op de regio West-Brabant. Ruim 19% heeft relaties met de eigen gemeente. Overig Nederland en het buitenland zijn goed voor respectievelijk 38% en 18%. De verschillen binnen de industrie zijn niet groot. Alleen de grotere internationale oriëntatie van de procesindustrie is vermeldenswaardig. Geconcludeerd kan worden dat het lokale en regionale bedrijfsleven duidelijk profiteert van de aanwezigheid van de industrie.

De lokale en regionale spin-off zal per bedrijf sterk verschillen. Dit heeft uiteraard met het product en het productieproces te maken maar ook met de lokale verankering (maatschappelijk ondernemen). De lokale spin-off van de industrie heeft namelijk niet alleen betrekking op puur economische relaties maar bestaat ook uit sponsorrelaties met sociaal-maatschappelijke instellingen (bijv. sport, cultuur, evenementen, e.d.). Daarmee hebben de bedrijven naast hun werkgelegenheidsfunctie ook een belangrijke sociaal-maatschappelijke functie.

Figuur 3.17

Inkooprelaties van de West-Brabantse industrie naar gebied/regio



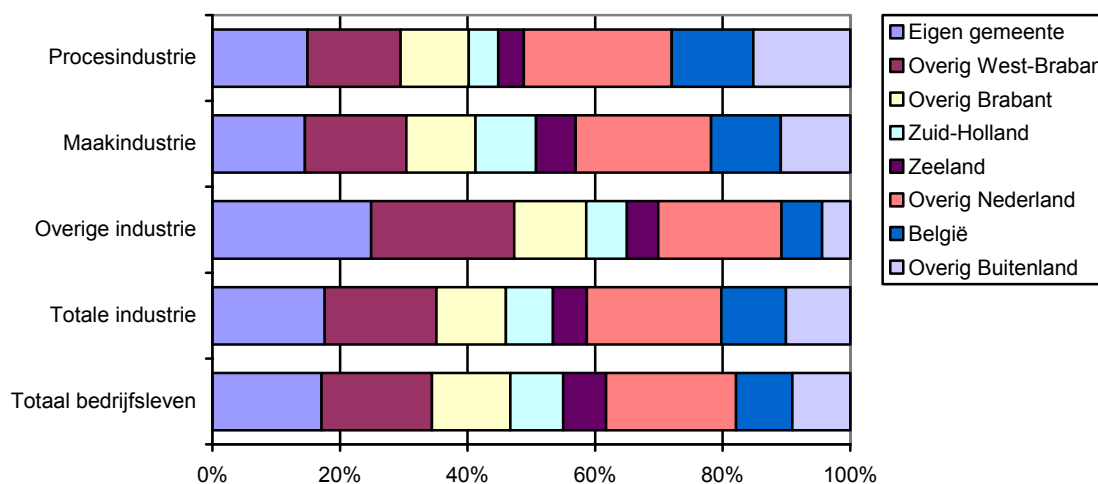
Bron: ERBO 2005, Kamer van Koophandel West-Brabant

Verkoop minder lokaal en regionaal georiënteerd dan inkoop

Ook bij de verkoop heeft de industrie relatief veel relaties met de eigen regio. Zo'n 35% heeft betrekking op West-Brabant en bijna 18% op de eigen gemeente. Toch is de verkoop meer bovenregionaal georiënteerd dan de inkoop. Zo is zo'n 45% van de verkooprelaties te vinden in overig Nederland en ongeveer 20% in het buitenland. Bij de inkoop was dat respectievelijk 38% en 18%. Binnen de industrie is de overige industrie het meest lokaal en regionaal georiënteerd, de procesindustrie is het meest internationaal georiënteerd.

Figuur 3.18

Verkooprelaties van de West-Brabantse industrie naar gebied/regio



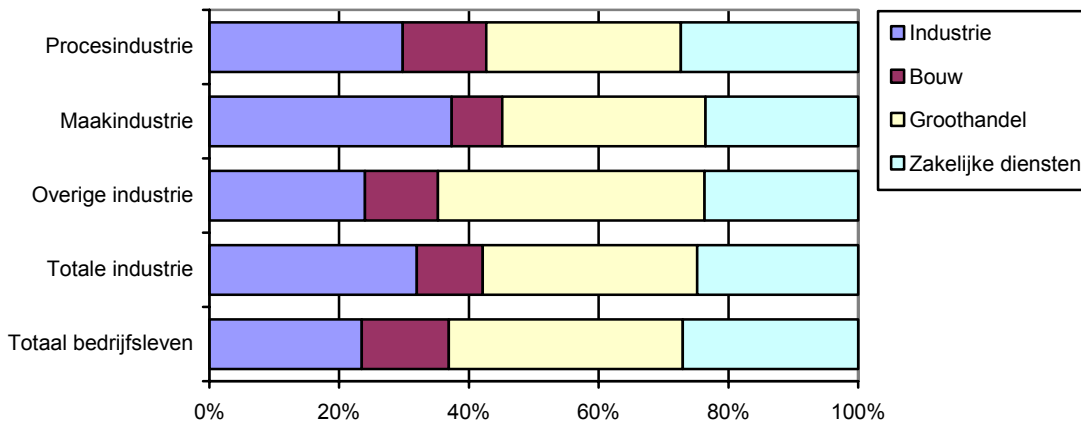
Bron: ERBO 2005, Kamer van Koophandel West-Brabant

Bijna tweederde inkooprelaties heeft betrekking op industrie en groothandel

Van de inkooprelaties van de industrie heeft bijna eenderde betrekking op de groothandel en een vergelijkbaar deel op de industrie. De bouw is goed voor 10% en de zakelijke diensten voor bijna 25%. Verder blijkt dat de overige industrie vooral sterke banden heeft met de groothandel, de maakindustrie doet veel zaken met de industrie en de procesindustrie heeft een relatief hoog aandeel van de zakelijke diensten.

Figuur 3.19

Inkooprelaties van de West-Brabantse industrie naar sector



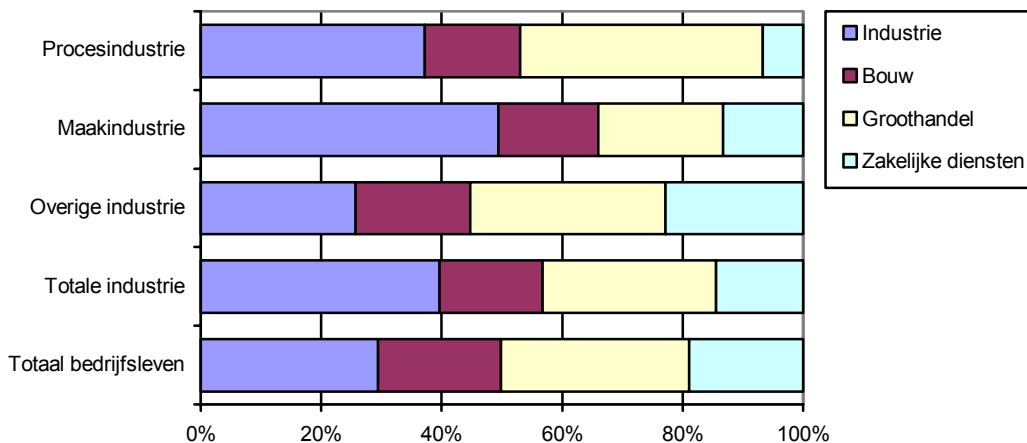
Bron: ERBO 2005, Kamer van Koophandel West-Brabant

Maakindustrie heeft veel verkooprelaties binnen de industrie

Wanneer naar de verkooprelaties wordt gekeken, blijkt dat de industrie met 40% een koppositie inneemt. De groothandel volgt met 29%, de bouw is goed voor 17% en de zakelijke diensten komen uit op 14%. Vooral de maakindustrie heeft veel relaties met de industrie (50%). De overige industrie doet relatief veel zaken met de groothandel (32%) en de zakelijke dienstverlening (23%). De procesindustrie heeft veel verkooprelaties met de groothandel (40%) en de industrie (37%) en maar weinig met de zakelijke diensten (7%).

Figuur 3.20

Verkooprelaties van de industrie naar sector

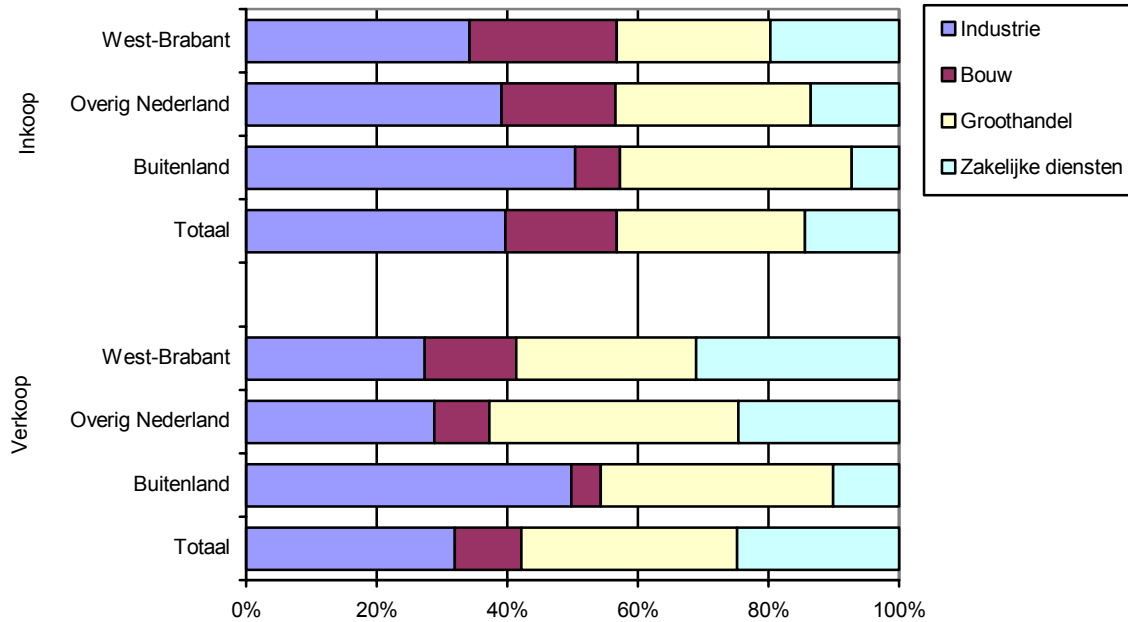


Bron: ERBO 2005, Kamer van Koophandel West-Brabant

Uit een nadere analyse van de in- en verkooprelaties blijkt dat de aandelen van industrie en groothandel toenemen naar mate de relaties geografisch gezien verder weg liggen. Vooral strategische grondstoffen, machines en andere hoogwaardige producten worden over het algemeen mondiaal ingekocht. Dit betekent uiteraard dat de aandelen van de bouw en de zakelijke diensten dan kleiner worden. Deze sectoren hebben dus meer een lokale en regionale betekenis.

Figuur 3.21

Inkoop- en verkooprelaties van de West-Brabantse industrie naar sector



Bron: ERBO 2005, Kamer van Koophandel West-Brabant

4. Kansen voor West-Brabantse industrie

4.1 Inleiding

Ondanks dat de economie weer op stoom komt is er voor de industrie geen tijd om achterover te leunen. De bedrijven, en dan vooral het mkb, hebben het moeilijk op dit moment. De concurrentie uit Oost-Europa, India en China is sterk toegenomen. Als gevolg van deze concurrentie worden industriële activiteiten met een hoge looncomponent, zeker wanneer het gaat om massaproductie, steeds vaker naar andere delen van de wereld verschoven. Deze trend is niet meer om te buigen. Het drastisch verlagen van de loonkosten of het terugschroeven van de milieuwetgeving is niet realistisch en ook niet nodig. Binnen de industrie zijn er voldoende mogelijkheden om 'niches' te vinden waar we nog wel goed in zijn. Dit zullen vooral industriële activiteiten zijn met een hoge kenniscomponent of met andere onderscheidende eigenschappen (bijvoorbeeld snel op maat maken van producten). Een cruciale factor is ook marktkennis. Hieronder wordt een aantal kansen voor de industrie belicht.



4.2 Kansen voor de industrie

Innovatie

Door internationalisering zijn afzetmarkten aanzienlijk groter geworden maar is tegelijkertijd ook de concurrentie toegenomen, met name van bedrijven uit Oost-Europa, India en China. De concurrentie uit deze regio's betreft voornamelijk het meer laagwaardige productiewerk, maar zal in toenemende mate ook een meer hoogwaardig karakter krijgen. De productie van vooral laagwaardige producten die in grote volumes geproduceerd worden heeft weinig perspectief in Nederland. Kansrijker zijn hoogwaardige industriële producten waarbij meerdere toptechnologieën gecombineerd worden. Kansrijk zijn vooral kennisintensieve producten gebaseerd op bijvoorbeeld microsysteemtechnologie, nanotechnologie en embedded systems. Nederlandse bedrijven moeten concurreren op toegevoegde waarde, niet op lage lonen. Het gaat dan vaak om complexe producten met een steeds hogere softwarecomponent. Producten zelf zijn makkelijk te kopiëren, maar de software niet.

Door te werken aan product- en procesinnovaties, het opereren op nichemarkten en het waarborgen van een constante en hoge kwaliteit heeft de industrie ook in West-Brabant een toekomst. Slimmer produceren is het devies. Het bevorderen en toepassen van innovatie is dan ook een belangrijk c.q. noodzakelijk speerpunt voor elke speler binnen de industrie.

Een belangrijke factor bij de ontwikkeling van bedrijven is de technologie. Het gros van de bedrijven in de branche zijn technologievolgend. Het komt maar zelden voor dat zij zelf investeren in technologische vernieuwing. Aan bestaande technologieën worden vaak wel verbeteringen toegevoegd. Nieuwe technieken en technologieën kunnen worden ingezet om de strategische doelen van het bedrijf te realiseren en de concurrentiepositie te verbeteren. Hierbij kan gedacht worden aan stroomlijning van productieprocessen, verlaging van de productkosten, verhoging van de productkwaliteit, een kortere time-to-market of de ontwikkeling van een nieuw (hoogwaardiger) product. Door toepassing van nieuwe technologieën en bewerkingsprocessen kunnen bedrijven hun toegevoegde waarde vergroten, een kwalitatief beter product afleveren en daarmee een voorsprong nemen op hun concurrenten. Toepassing van nieuwe technologieën betekent over het algemeen een hogere efficiencygraad en dus een reductie van de productiekosten. Technologie kan leiden tot automatisering en flexibilisering van ontwerp- en productieprocessen. (Bijna) volautomatische productietechnologieën maken de verschillen in loonkosten tussen Nederland en lageloonlanden minder relevant.

Marktkennis, daar draai het om

Een product kan nog zo onderscheidend en innovatief zijn, uiteindelijk moet het wel aan de man gebracht worden. Door de sterk concurrentie zijn zaken als marktkennis en commerciële vaardigheden steeds belangrijker geworden. In hoeverre is een bedrijf in staat om de vragen van klanten op te lossen? Hoe kan een bedrijf een nieuw product onder de aandacht brengen? Hoe kunnen nieuwe (buitenlandse) markten bereikt worden? Zonder marktkennis en marktstrategie zijn zelfs superieure producten gedoemd te falen. Het is in dit kader ook van belang dat er binnen het onderwijs meer aandacht komt voor de gebruikswaarde van techniek en marketingvaardigheden. Sterk zijn in technologie heeft zelf maar een beperkte economische waarde.

Professionaliseringsslag toeleveranciers

Grotere industriële ondernemingen (zoals OEM'ers) stellen steeds meer eisen aan de toeleverende bedrijven. Het inbrengen van probleemoplossend vermogen, het meedenken en mee-ontwikkelen zijn een must geworden. Doordat de fabrikanten van eindproducten 'just in time' produceren wordt de leverbetrouwbaarheid ook steeds belangrijker, vooral waar het gaat om zogenaamde 'critical parts'. Toeleveranciers krijgen steeds meer verantwoordelijkheden binnen het productieproces. Daarmee wordt ook een deel van de risico's op hen afgewenteld. Deze ontwikkelingen vragen om een professionalisering van de toeleveringsindustrie. Dit kan bereikt worden door:

- Kennis van markt en afnemers. Om aan de eisen van de klanten te kunnen voldoen is kennis van de markt en van de afnemers van steeds groter belang. Succesvolle bedrijven bewegen continu mee met ontwikkelingen in de markt om hun positie in de keten veilig te stellen en waar mogelijk te versterken. Dit betekent een slagvaardige interne organisatie, een extraverte opstelling, een sterk netwerk met betrouwbare partners en actuele kennis van technologische ontwikkelingen en nieuwe productietechnieken (opvoeren van het innovatietempo).
- Flexibiliteit: Een belangrijke voorwaarde voor toeleveranciers in de mondiale concurrentiestrijd is flexibiliteit. Het gaat hier om het vermogen om producten slimmer te ontwerpen, om machines sneller op of om te schakelen en om werknemers op verschillende werktijden en breed inzetbaar in te zetten.

- Specialisatie: De toekomst van de toeleveranciers ligt in specialisatie. Dat geldt niet alleen voor hun positie in de toeleveringsketen, maar ook voor het type keten waarop ze zich gaan richten. Globaal kunnen zich drie typen toeleveringsketens gaan manifesteren: tempoketen (time-tot-market als belangrijkste concurrentiefactor), kostenketen (wordt gedreven door kostenreductie) en innovatieketen (technologische kennis is de motor voor vernieuwing).
- Integrale dienstverlening: Een kans voor de toeleveringsindustrie ligt ook in het bieden van wat heet integrale dienstverlening. Feitelijk komt dit neer op het leveren van een zo compleet mogelijk pakket van diensten rondom het feitelijke product. Het kan gaan om een stuk assemblage, om logistieke dienstverlening, om integreren/ organiseren van de voorgaande of nakomende bewerkingsslag in het aanbod, maar het kan ook gaan om (aftersales) service, reparaties en onderhoud (MRO). Het aanbieden van meer integrale dienstverlening is er uiteraard op gericht om meer toegevoegde waarde te kunnen creëren. Dit zal waarschijnlijk de positie van de toeleverancier in de keten versterken en een positief effect hebben op de marges/ rentabiliteit.
- Internationalisering: toeleveranciers zullen zich steeds meer moeten ontwikkelen tot global players. Hierdoor worden ze minder kwetsbaar (grotere markt) en kunnen ook kosten worden bespaard (outsourcing).
- Risicodragend toeleveren: Risicodragend toeleveren behelst het deelnemen in het investerings- en ontwikkeltraject van een uitbesteder, zonder dat er een garantie bestaat op een commercieel succes. Ook dit is een manier om een voet tussen de deur te krijgen. Voorwaarde is dat de financiële draagkracht voldoende is en ook de organisatie er op is toegesneden. Met name voor bedrijven met 'weinig vlees op de botten' kan dit een probleem zijn. De uitbestedende partij zal garanties moet afgeven voor continuïteit van de samenwerking.

Kansen door samenwerking

Voor een individueel bedrijf met een beperkte slagkracht is het niet eenvoudig om op alle fronten (markt, kennis, technologie etc.) sterk te zijn. Samenwerking is dan een middel om het concurrentievermogen van het bedrijf te vergroten. Samenwerking kan ervoor zorgen dat bedrijven bestaande producten bij nieuwe klanten kunnen afzetten, maar ook dat nieuwe producten kunnen worden ontwikkeld. Samenwerking kent natuurlijk ook zijn keerzijde. Zo gaat samenwerking altijd ten koste van een stuk ondernemersvrijheid. Het is aan de ondernemer om af te wegen of dit nadeel opweegt tegen de voordelen die samenwerking kan bieden. Een voorwaarde voor succesvol samenwerken is een goed inzicht in de eigen core business. Immers, het ligt voor de hand samenwerking daar te zoeken waar de eigen kerncompetenties ophouden. Door een toename van strategische allianties en (tijdelijke) samenwerkingsverbanden dwars (horizontaal en verticaal) door ketens heen krijgen bedrijven in toenemende mate te maken met partners die tegelijkertijd hun concurrenten, klanten én samenwerkingspartners zijn. Hieronder worden deze drie relatievormen toelicht.

- Horizontale samenwerking: Samenwerking met concurrenten kan op verschillende manieren gestalte krijgen en verschillende doelen dienen. In de eerste plaats is het mogelijk om samenwerking aan te gaan om een betere bezettingsgraad en daarmee een hogere efficiency (en dus lagere kosten) te realiseren. Met het oog hierop kunnen bedrijven capaciteit (mensen en machines) uitwisselen om pieken en dalen in de productie op te vangen. Samenwerking met collega-concurrenten kan ook een uitkomst bieden wanneer de capaciteit van de afzonderlijke bedrijven tekort schiet om een groot project te kunnen aannemen. Samenwerking kan ook gestalte krijgen in de vorm van gezamenlijke presentaties op bijvoorbeeld vakbeurzen, een gezamenlijke buitenlandse missie of andere marketing- en acquisitie-acties.

- Complementaire samenwerking: Met complementaire samenwerking wordt bedoeld de samenwerking tussen bedrijven met verschillende disciplines, met als doel een breder aanbod en meer toegevoegde waarde (en dus meer marge) te kunnen realiseren. Hierdoor kunnen nieuwe klantgroepen worden bereikt en kan aan bestaande klanten een completer product worden geleverd. Complementaire samenwerking is minder bedreigend dan horizontale samenwerking, omdat iedere partij zijn eigen specialisme inbrengt. Voor de klanten heeft deze vorm van samenwerking ook een duidelijke meerwaarde. Hij heeft nog maar één aanspreekpunt voor een groter deel van het productieproces ('one stop shopping').
- Verticale integratie: Niet alleen de samenwerking tussen toeleveranciers onderling, ook de samenwerking tussen opdrachtgever en opdrachtnemer (verticale integratie) komt steeds vaker voor. Dit heeft uiteraard te maken met de eis om al in een vroegtijdig stadium mee te denken en mee te ontwikkelen met de afnemer. Soms is er zelfs sprake van samenwerking op het gebied van pre-competitieve R&D. Vanuit het perspectief van de toeleverancier biedt de samenwerking met de uitbesteder mogelijkheden om de afhankelijkheid wederzijds te maken en een strategische positie als toeleverancier te veroveren. Duurzame samenwerking met afnemers is met name een strategische optie voor co-makers en main-suppliers.

Outsourcing

De omvang van outsourcing door de industrie zal de komende jaren toenemen. Volgens het onderzoeksbureau Gartner investeren Europese bedrijven de komende twee jaar 50 procent meer in outsourcing en offshore-projecten dan in 2005. Onder druk van de concurrentie richten bedrijven zich steeds meer op hun kerncompetenties. Vooral OEM'ers ontwikkelen zich steeds meer tot kop-staart-bedrijven, die zich concentreren op R&D, service, marketing en design. Het daadwerkelijk produceren en een groter deel van de ketenregie wordt meer en meer aan derde partijen overgelaten (steeds vaker in het buitenland). Kostenbesparingen en strategische overwegingen vormen de belangrijkste drijfveren voor outsourcing. De vraag is tot hoever je een bedrijf kunt uitkleden. Uit onderzoek (Gartner) blijkt dat de helft van alle outsource-projecten op een fiasco uitdraait. Ook worden de beoogde besparingen vaak onrealistisch ingeschat. De verwachting is wel dat het aantal mislukte projecten in de toekomst zal dalen.

Internationalisering

Internationalisering is een bron van nieuwe kansen voor de industrie. Door het wegvallen van de Europese binnengrenzen, betere communicatiemogelijkheden en de invoering van de euro kunnen bedrijven eenvoudiger toegang krijgen tot de buitenlandse markten. Vooral in segmenten waar de exportpotenties nog onvoldoende worden benut biedt dit nieuwe kansen. De mate waarin bedrijven in staat zijn om succesvol te exporteren hangt vooral af van het type product dat men levert. Ondernemingen met een eigen, hoogwaardig product, module of systeem en spelers die actief zijn op een nichemarkt hebben de beste perspectieven. Sommige bedrijven worden zelfs gedwongen om te exporteren, omdat zij dusdanig gespecialiseerd zijn dat de Nederlandse markt te klein is.

Internationalisering kan ook plaatsvinden door middel van acquisitie van activiteiten in het buitenland of via samenwerking met een buitenlandse partner. Verschillende bedrijven zijn samenwerkingsverbanden aangegaan of hebben vestigingen in (met name) Oost-Europese landen opgezet/gekocht om een deel van de productie vanuit Nederland over te hevelen. Het gaat dan veelal om laagwaardig, eenvoudig, massawerk waarvoor Nederland te duur is geworden. Uiteraard levert dit geen directe revenuen als bijvoorbeeld werkgelegenheid, maar het genereert wel kapitaalstromen, waarmee vervolgens ook hier weer de nodige investeringen gedaan kunnen worden.

Niet alleen het product moet geschikt zijn voor de export, ook de organisatie moet er op toegesneden zijn. Veel bedrijven beschikken over onvoldoende kennis of capaciteit om producten of processen in het buitenland te vermarkten.. Ook dient er veel geïnvesteerd te worden in kennis van de markt waarop het bedrijf actief wenst te zijn. Gelden er andere kwaliteitseisen (zoals onder andere de Duitse TÜV)? Welke fiscale regels gelden er? Hoe bouw ik mijn netwerk op? En wat zijn de omgangsnormen en wat zijn de cultuurverschillen? Een gedegen voorbereiding is dus van belang voordat de grote sprong genomen wordt.

Door de snelle economische groei zullen er vanuit Azië en andere opkomende economieën ook investeringen worden gedaan in Nederland. Nabijheid tot de Europese en Nederlandse afzetmarkt is dan een belangrijke motivatie. Gezien de strategische ligging heeft West-Brabant goede papieren om hiervan te profiteren. Het gaat zeer waarschijnlijk niet om arbeidsintensieve productieactiviteiten, maar om verkoop-, assemblage en distributieactiviteiten.

Samenwerking met (en functioneren van) kennisinstellingen

De meeste bedrijven weten de weg naar kennisinstellingen niet te vinden. Vooral MKB-bedrijven laten hierdoor veel kansen liggen. Daar komt bij dat veel kennisinstellingen niet zijn ingericht op de beantwoording van vragen uit die hoek. Men spreekt in dit kader ook wel van de zogenoemde kennisparadox: de wetenschappelijke kennis is van een hoog niveau, maar de commerciële toepassingen zijn beperkt. Het slechten van bestaande muren tussen kennis- en onderwijsinstellingen en bedrijfsleven is dan ook een belangrijke doelstelling. Dit probleem wordt reeds door veel betrokken organisaties erkent, hetgeen reeds heeft geleid tot een groeiende stroom van initiatieven in de vorm van uiteenlopende samenwerkingsverbanden.

In dit kader is het ook belangrijk om kritisch naar de opleidingen zelf te kijken. Zo kan de aansluiting van opleidingen op het bedrijfsleven beter, meer praktisch en minder generalistisch. Ook is het van belang dat er meer aandacht komt voor de gebruikswaarde van techniek en marketingvaardigheden. In dit kader dient ook het ondernemerschap een prominentere plaats te krijgen binnen het onderwijs, hetgeen een impuls voor het aantal startende bedrijven (technostarters) kan betekenen.

Arbeidsmarkt: verhogen instroom technische opleidingen

De vergrijzing van de beroepsbevolking heeft op verschillende manieren impact op het functioneren van de industrie. Door vergrijzing, vervroegde uittreding en prepensioenen neemt het arbeidspotentieel in Nederland de komende decennia af. Wanneer technologische en organisatorische innovaties uitblijven (waardoor de productiviteit onvoldoende stijgt) zal er op termijn een grote vervangingsvraag ontstaan in de industrie. Gezien de geringe aanwas van jongeren in de industrie is dit een zorgwekkende ontwikkeling.

Behalve de ontgroening en vergrijzing van de bevolking speelt ook het slechte imago van techniek en industrie de bedrijven parten. Dat maakt het extra lastig om aan voldoende gekwalificeerd personeel te komen, en zorgt er mede voor dat vrouwelijke werknemers haast onbereikbaar zijn, alle inspanningen en acties ten spijt. Bedrijven zijn nu al vaak genoodzaakt om personeel uit andere landen te halen. De vele reorganisaties in de industrie, waardoor veel werknemers op straat zijn komen te staan, dragen zeker niet ten goede bij aan het imago van de sector. De industrie wordt hierdoor niet bepaald als een stabiele werkgever beschouwt waar mensen een goed toekomstperspectief hebben.

Zorgwekkend blijft de zeer lage instroom in het technisch onderwijs (zeker in vergelijking met andere landen) en bovendien de relatief hoge uitval. Technische opleidingen moeten dus aantrekkelijker worden gemaakt en kwalitatief worden verbeterd. Vooral door nauwere samenwerking tussen bedrijfsleven en onderwijs. Hieraan gekoppeld is uiteraard de continue aandacht voor de verbetering van het imago van techniek. De vaktrots moet terugkomen.

Los van de capaciteitsproblemen kunnen de arbeidstekorten zorgen voor extra loondruk en dus voor een extra opwaartse druk op de loonkosten per eenheid product. De vergrijzing zal de industrie extra hard treffen. Het werknemersbestand van de bedrijven is nu al relatief oud. De vergrijzing zal ook leiden tot een opvolgingsproblematiek bij vooral kleinere mkb-bedrijven. Sommige bedrijven zullen hierdoor hun deuren moeten sluiten. Meer aandacht voor het opvolgingsprobleem en de verkoop van bedrijven kan de levensloop van bedrijven verlengen.

Meer aandacht voor design en creativiteit

Meer aandacht voor design kan kansen bieden. Vormgeving wordt steeds meer ingezet om de klant over de streep te trekken. Apparaten moeten niet alleen werken, maar er ook mooi uitzien en makkelijk te bedienen zijn. De kracht moet liggen in de combinatie van creativiteit en technologische kennis. Dat is de reden waarom Dutch Design internationaal scoort. Een sterk punt dat we moeten vasthouden en uitbaten. Want in tijden van globalisering biedt design onderscheidend vermogen. Alleen op prijs kunnen we niet concurreren met China en India. Daarom moeten onze producten uitblinken in de creativiteit van het ontwerp. In de combinatie van nut en aantrekkelijkheid.

In de praktijk komt het neer op intelligent/creatief werken, je klanten en markten kennen, nieuwe combinaties maken, etc.. Vooral voor producten aan het eind van de levenscyclus kan design voor nieuwe impulsen zorgen.

Binnen de 'creatieve industrie' bestaan over het algemeen reeds goede netwerken van bedrijven die werkzaam zijn in een bepaalde branche, bijvoorbeeld een reclamenetwerk. Wat echter nadrukkelijk moet worden verbeterd c.q. uitgebreid, zijn (geformaliseerde) contacten met bedrijven en instellingen buiten de eigen branche: bedrijven in andere creatieve branches, opdrachtgevers in 'traditionele' bedrijven, overheden en intermediaire organisaties. Hierdoor zijn de netwerken weliswaar zeer bruikbaar voor het uitwisselen van ervaringen en het stimuleren van samenwerking met collega-bedrijven, maar niet voor het etaleren van het bedrijf en haar product / dienst of het onder de aandacht brengen van knelpunten die een bedrijf ervaart.

Creatieve en 'traditionele' bedrijven kunnen van elkaar leren en wat voor elkaar betekenen (vooral op het gebied van vernieuwing/innovatie). Hier kan men alleen achterkomen door kennis met elkaar te maken en informatie uit te wisselen. Kortom, partijen moeten elkaar opzoeken of - bij gebrek aan initiatief - bij elkaar worden gebracht, zodat 'kruisbestuiving' kan plaatsvinden. Hier is een belangrijke makel- en schakelrol weggelegd voor intermediaire organisaties

Regionale c.q. internationale samenwerking

Ook regionale samenwerking kan kansen bieden voor de industrie. Het gaat dan bijvoorbeeld om samenwerking met Zeeland, overig Brabant en België. De regio's afzonderlijk zijn te klein om wereldwijd echt een vuist te maken. De bundeling van krachten kan de kansen binnen Europa maar ook wereldwijd sterk vergroten. Samenwerking biedt kansen voor de versterking van het innovatiepotentieel van zowel de grote spelers als het midden- en kleinbedrijf. De complexiteit en de hoge kosten van innovatietrajecten vragen om samenwerking. Communicatief is het goed om de samenwerking te koppelen aan bepaalde thema's c.q. clusters. Te denken valt aan MRO, bio-energie, zorg economie, creatieve industrie, etc.

Randvoorwaarden vestigingsklimaat moeten op orde zijn

Voor een optimaal functionerende industrie, zowel voor bestaande als voor (het aantrekken van) nieuwe industriële activiteiten, is het van belang dat het vestigingsklimaat in West-Brabant op orde is. Belangrijke ingrediënten van het vestigingsklimaat zijn zaken als bedrijventerreinen, wet- en regelgeving, bereikbaarheid, arbeidsmarkt, onderwijs en woon- en leefklimaat. Voor groeiende bedrijven is het bijvoorbeeld essentieel dat er voldoende ruimte is om uit te breiden (op de huidige locatie of op een nieuwe locatie). Het is dus van groot belang dat er in West-Brabant voldoende nieuwe bedrijventerreinen voorhanden zijn en dat de kwaliteit van de bestaande terreinen wordt verbeterd (revitalisering/herstructurering) c.q. blijft gehandhaafd (parkmanagement/beveiliging). Een en ander vraagt om een integraal bedrijventerreinenbeleid, waarbij het beter benutten van bestaande bedrijventerreinen en de aanleg van nieuwe terreinen aan elkaar worden gekoppeld.

Ondernemers worden geconfronteerd met een veelheid aan wetten en regels. Deze kunnen de bedrijfsvoering onnodig belemmeren. Het beleid van het huidige kabinet is gericht op een reductie van de administratieve lasten voor bedrijven en burgers. Onderdeel daarvan is dat ook medeoverheden (zoals gemeenten, provincies en waterschappen) verantwoordelijk zijn voor een terugdringing van de administratieve lasten die het gevolg zijn van hun handelen.

5. Initiatieven voor West-Brabantse industrie

5.1 Inleiding

Er is werk aan de winkel voor de industrie! Om het industriële fundament in West-Brabant overeind te houden moeten kansen verzilverd worden. In het vorige hoofdstuk is een aantal van die kansen de revue gepasseerd. Er is een groot voordeel. Er zijn in West-Brabant reeds veel lopende initiatieven. In dit hoofdstuk zetten we een aantal van die initiatieven op een rijtje. Een aantal initiatieven heeft direct betrekking op de industrie, andere zijn meer algemeen van karakter.

5.2 Initiatieven in West-Brabant

Pieken in de Delta

In de nota "Pieken in de Delta" van het Ministerie van EZ vormt West-Brabant samen met de provincie Zeeland een regio. Er zijn door het ministerie drie kansrijke sectoren (pieken) aangewezen waarvoor projecten worden ontwikkeld. De procesindustrie vormt één van die pieken. In april 2006 hebben REWIN en BOM hun actieprogramma gepresenteerd aan het programmacomité Zuidwest Nederland en aangeboden aan staatssecretaris Van Gennip. De ambitie van het programma is: aan de top blijven als meest competitieve regio in Europa. De programmalijnen die hiervoor gevolgd zullen worden zijn:

- A) Worldclass Maintenance / Maintenance Valley
- B) Food & Energy Delta

A) Worldclass Maintenance / Maintenance Valley

Maintenance Valley staat symbool voor meerdere ontwikkelingen die tegelijk plaatsvinden en die vooral te maken hebben met hoogwaardig technisch onderhoud voor de luchtvaartindustrie, maritieme sector, off shore, scheepsbouw en procesindustrie. De ambitie is dat Zuidwest-Nederland in 2010 excelleert in hoogwaardig technisch onderhoud. Daartoe wordt ingezet op:

- Wordclass Maintenance Consortium: een publiek-private samenwerking op het gebied van Maintenance Repair en Overhaul (kortweg MRO) om extra marktkansen te genereren en kosten te verlagen.
- Maintenance Competence Center: een kenniscentrum dat tot doel heeft om praktische kennis rond toepassingen op het gebied van MRO te verzamelen, ontwikkelen en uit te dragen om zo tot een sterkere marktpositie van de bedrijven te komen.
- Het opzetten van een maintenance opleidingsstructuur (HBO en MBO).

Vooraf ten aanzien van luchtvaartgerelateerd maintenance wordt West-Brabant veel kansen toegedicht. Als Nederland en de andere landen straks besluiten om de Joint Strike Fighter (JSF) aan te schaffen, bestaat er de mogelijkheid dat er een Europees onderhoudscentrum komt. Hiervoor is Woensdrecht in beeld.

B) Food & Energy Delta

In het kader van ProcessIT is al veel ter stimulering van de procesindustrie in gang gezet. Het eerste project dat door REWIN en BOM wordt ontwikkeld in het kader van Pieken in de Delta is **Bioenergy Technology Consortium**. Het oprichten van een Bioenergy Technology Consortium heeft tot doel om mondiaal hoogwaardig onderzoek te verrichten naar toepassingen van biomassa-verwerkingsmethoden. Voorwaarde is dat het geen schade toebrengt aan het milieu en dat de wereld voedselproductie niet in gevaar wordt gebracht. Het consortium is een samenwerkingsverband tussen onderzoeksinstituten, kennisinstellingen, energie producenten, grondstofleveranciers en multinationals in de procesindustrie.

MAKE IT

In opdracht van de provincies Noord-Brabant en Limburg zijn de BOM en de Limburgse zusterorganisatie het MAKE IT-programma gestart. MAKE IT heeft tot doel nieuwe impulsen te geven aan de maakindustrie in Noord-Brabant en Limburg. In het kader van dit programma worden zes actielijnen uitgevoerd: automotive, toeleveren & uitbesteden, embedded systems, industrie-universiteit, imago en strategie. Diverse projecten zijn in de markt gezet die bijdragen aan de versterking van de concurrentiepositie van de bedrijvigheid. Gedacht kan worden aan onder andere de totstandkoming van het Automotive Technology Center en aan de introductie van het thema embedded software bij het midden- en kleinbedrijf samen met het Embedded Software Institute. Maar ook activiteiten zoals de demand chain navigator (DCN), competentieworkshops en de analyse van de positionering en kansen voor de maakindustrie behoren tot de vruchten van dit programma. Ter gelegenheid van de MAKE IT Kennis(sen)markt die BOM en LIOF in het kader van hun programma organiseerden, verscheen de MAKE IT Almanak. Een handzaam boekwerkje met daarin een overzicht van alle subsidieregelingen en overige financiële incentives die er voor de Zuid-Nederlandse makindustrie zijn.

MAKE IT is er van overtuigd dat er binnen de Zuid-Nederlandse maakindustrie een prima voedingsbodem bestaat voor innovatie en vernieuwing. Niet alleen heeft de sector een relatief grote omvang, maar er is ook een uitgebreid kennisveld aanwezig voor het realiseren van innovaties. MAKE IT richt zich vooral op het MKB. Hun positie kan worden versterkt door onderlinge samenwerking en verdergaand partnerships met hun opdrachtgevers.

MAKE IT is relatief sterk gericht op de regio Eindhoven en Limburg. Dit zijn regio's waar veel toonaangevende maakbedrijven zijn gevestigd en waar ook beleidsmatig veel aandacht wordt geschonken aan de maakindustrie. Desalniettemin is MAKE IT een programma voor heel Zuid-Nederland zodat ook West-Brabantse bedrijven hier op kunnen inhaken. Dit gebeurt op dit moment in beperkte mate.

ProcessIT

De procesindustrie is sterk vertegenwoordigd in Zuid-Nederland. Chemie en food vormen daarbinnen het grootste segment. De uitgangspositie is goed, maar er is wel actie nodig om die positie te handhaven. Om in de toekomst als sector gezond te blijven, heeft de procesindustrie investeringen nodig. Investerings in kennis, kunde, bedrijfsmiddelen en logistiek. Nieuwe kansen ontstaan door samenwerking van bedrijven op terreinen als onderwijs, research and development, versterking van het imago, gezamenlijke benutting van nevenproductie en product- en procesinnovatie. Via ProcessIT worden netwerken gecreëerd om deze samenwerking te stimuleren. Het actieprogramma ProcessIT wordt uitgevoerd door BOM en REWIN.

Er zijn drie invalshoeken gekozen waarmee ProcessIT handen en voeten wordt gegeven:

- Slimmer en efficiënter produceren: om kostenbesparingen mogelijk te maken of de output van de fabriek te verhogen
- Nieuwe producten, nieuwe markten: op zoek naar nieuwe product-marktcombinaties of bestaande producten aanpassen
- Competentiemanagement: veranderende business heeft nieuwe competenties nodig

De verwachting is dat ProcessIT (en ook MAKE IT) door de komst van het Pieken-programma naar de achtergrond zullen geraken en misschien zelfs zullen verdwijnen.

Vereenvoudiging Wet- en regelgeving

Ondernemers worden geconfronteerd met een veelheid aan wetten en regels. Deze kunnen de bedrijfsvoering onnodig belemmeren. Het beleid van het huidige kabinet is gericht op een reductie van de administratieve lasten voor bedrijven en burgers. Onderdeel daarvan is dat ook medeoverheden (zoals gemeenten, provincies en waterschappen) verantwoordelijk zijn voor een terugdringing van de administratieve lasten die het gevolg zijn van hun handelen. Eén van die medeoverheden zijn gemeenten. Vanzelfsprekend zijn deze zelf verantwoordelijk voor een structurele aanpak van de administratieve lasten die zij veroorzaken. Verschillende ministeries vervullen hierbij een coördinerende en faciliterende rol. Tegen deze achtergrond is de Kamer van Koophandel West-Brabant het project gestart om de omvang van de regelgeving in de gemeenten te reduceren en de kwaliteit van de regelgeving te verbeteren. Het project wordt in samenwerking met 11 gemeenten in West-Brabant en andere betrokkenen zoals de Brabants Zeeuwse Werkgeversvereniging (BZW), MKB Nederland en de Koninklijke Horeca Nederland uitgevoerd door SIRA Consulting. Het project richt zich op belasting voor ondernemers in termen van:

- *Administratieve Lasten Bedrijven*. Deze zijn gedefinieerd als de kosten voor het Nederlandse bedrijfsleven om te voldoen aan informatieverplichtingen die voortvloeien uit regelgeving van de overheid. Het gaat om de kosten die gemaakt worden voor het verzamelen, bewerken, registreren, bewaren en ter beschikking stellen van informatie.⁴
- *Red Tape*. Dit is de belasting die voor ondernemers ontstaat door maatregelen, procedures en organisatiestructuren, die niet strikt noodzakelijk, slecht gecoördineerd en niet doelgericht zijn. Het gaat hierbij specifiek om aspecten als de doorlooptijden, geldigheidsduur, formulieren, dienstverlening, leges en beschikbaarheid van informatie.

De doelstelling van het project is om de 11 gemeenten in de regio van de Kamer van Koophandel West-Brabant te stimuleren om de AL en de Red Tape voor bedrijven gericht te reduceren.

Innovatiestimulering

Het Innovatieactieplan West-Brabant 2004-2007 vormt voor de Innovatiestuurgroep West-Brabant, het kader voor de te ondernemen acties. De kamer voert het programmamanagement van de Innovatiestuurgroep. Samen met Syntens, Avans Hogeschool, het Sociaal Economisch Samenwerkingsverband (SES) West-Brabant, gemeente Breda, Rabobank, NHTV en het REWIN voert de kamer stimuleringsprojecten voor innovatie uit. De komende jaren zal:

- a. bij gebleken haalbaarheid het project Innovatiehuis, dat bij 300 midden- en kleinbedrijven innovatie structureel op hoger niveau wil brengen, in gang gezet.
- b. de voorlichting over innovatie zowel individueel als collectief een structureel onderdeel gemaakt van de voorlichtingsfunctie van de kamer in nauwe samenwerking met Syntens als kennispartner.

⁴ Dit is de overheidsbreed gehanteerde definitie van Administratieve Lasten, opgesteld door de Interdepartementale Project directie Administratieve Lasten (IPAL) van het ministerie van Financiën.

- c. samen met ondernemers, brancheverenigingen en kennisinstellingen andere innovatiebevorderende projecten opgezet.

Er wordt onderzocht of een koppeling van het Innovatieactieplan aan het Piekenprogramma Zuidwest-Nederland meerwaarde oplevert voor de economische ontwikkeling van de regio. Hieronder wordt een aantal acties uit het Innovatieactieplan beschreven.

Innovoucher

Ondernemers uit de industrie, logistiek, bouw of niet regiogebonden zakelijke dienstverlening kunnen gebruik maken van de gratis innovoucher van de Innovatiestuurgroep West-Brabant. Deze geeft recht op een uitgebreide analyse van het bedrijf. Het doel is om de concurrentiepositie te verbeteren door te kijken waar de mogelijkheden liggen om te innoveren. Ook zijn er subsidiemogelijkheden voor vervolgdvies. Circa 200 bedrijven hebben hier reeds gebruik van gemaakt.

Kenniskringen/clusters

Uit de Enquête Regionale Bedrijfs Ontwikkeling 2004 van de Kamer van Koophandel West-Brabant is gebleken dat ondernemers, bij het vinden van de juiste informatie, vooral te rade gaan bij collega-ondernemers. Om dit te faciliteren zijn in West-Brabant een aantal kenniskringen opgezet, onder andere door de Innovatiestuurgroep West-Brabant.

Elektronicaplatform

Het Elektronicaplatform is een netwerk van bedrijven in West-Brabant dat zich bezighoudt met ontwikkelingen op het gebied van hoogwaardige elektronica én (gewenste) ontwikkelingen binnen het onderwijs (MBO en HBO Elektrotechniek). De nadruk ligt op het uitwisselen van informatie tussen bedrijven die zich bezighouden met productontwikkeling en productie. Bedrijven en onderwijs kunnen informatie uitwisselen of actuele problematiek(en) bespreken. Op dit moment nemen zo'n 12 bedrijven deel aan het platform (streven is 20). Activiteiten van het Platform zijn:

- Eens per drie maanden bijeenkomen bij steeds een ander bedrijf, met als vast onderdeel een excursie in dat bedrijf.
- Het houden van een inventarisatie: Het benaderen van potentiële deelnemers via eigen netwerken, gegevens van Kamer van Koophandel, Syntens en Gemeente Breda.
- Het maken van bedrijfsfilms voor een programma over bedrijvigheid in Breda e.o.
- Het maken van een competentiescan van Elektronicabedrijven in de regio Breda / West-Brabant, door Syntens.

Het Electronica Platform is een project van het Innovatie-actieplan West-Brabant. Trekker van het project is iINDEX Technocentrum.

Metaalhuis

In deze kenniskring wisselen zo'n 20 metaalondernemers uit de regio Breda, Etten-Leur, Oosterhout en Dongen met elkaar van gedachten over diverse actuele thema's binnen deze branche, zoals de inkoop van technische expertise, het bewerken van nieuwe afzetmarkten en de in- en uitstroom van vakmensen. Het Metaalhuis wil gemiddeld vier keer per jaar bijeenkomsten organiseren voor metaalondernemers. Het Metaalhuis West-Brabant is een initiatief van de Metaalunie en de FME en wordt ondersteund door de Innovatiestuurgroep West-Brabant.

STRATOS

STRATOS staat voor STRATegieontwikkeling door Ondernemers Samenwerking. Deelnemers aan STRATOS werken in een groep van acht collega-ondernemers onder begeleiding van twee coaches uit het grootbedrijf aan de verdere groei van hun bedrijf. STRATOS is bedoeld voor West-Brabantse (niet-concurrerende) ondernemers uit de sectoren industrie en zakelijke dienstverlening, die vijf jaar of langer ondernemer zijn en minimaal 5 medewerkers in dienst hebben. Deelnemers aan STRATOS zijn op zoek naar mogelijkheden voor verdere groei, zowel persoonlijk als voor het bedrijf, en staan open voor de visie van anderen. Het STRATOS-programma omvat minimaal tien bijeenkomsten en vinden afwisselend plaats op het bedrijf van een van de deelnemende bedrijven. Bij toerbeurt geven de ondernemers een presentatie over hun bedrijf, waarbij aandacht is voor de sterke en zwakke kanten van het bedrijf. En voor de kansen en bedreigingen, die de omgeving voor uw onderneming vormt. De ondernemer ontvangt advies en praktische tips van de collega-ondernemers. Inmiddels hebben reeds meer dan 250 bedrijven deelgenomen aan STRATOS. Het project wordt getrokken door REWIN.

Innovatief-DNA

Sinds februari 2005 is een kenniskring opgericht voor de creatieve en inventieve industrie. De volgende drie creatieve bedrijven doen mee aan deze kenniskring: Playlogic, de Grafische Wereld en de St, Joost Academy. Daarnaast doen er drie inventieve bedrijven mee: Princess, Bradford en Ecopoint. Met ieder deelnemend bedrijf is een individueel gesprek gevoerd om te proberen hun Innovatief-DNA in kaart te brengen. De gegevens die hieruit voortkwamen waren dusdanig verschillend dat is besloten een communicatiemiddel te ontwikkelen om het Innovatief-DNA per bedrijf beter in kaart te brengen. De resultaten hieruit worden in eerste instantie teruggekoppeld naar de bedrijven. Dit is de eerste "Innovatief-DNA Kenniskring. Hierna wordt bekeken hoe deze systematiek ingezet kan worden voor meerdere "Innovatief-DNA Kenniskringen" die wellicht kunnen leiden tot "BusinessClusters". Deze kenniskring is een project in het kader van het Innovatie-actieplan West-Brabant. Trekker/uitvoerder van het project is Syntens.

Internationaal zakendoen

De export met Vlaamse bedrijven stuit regelmatig op problemen vanwege verschil in cultuur en wijze van zakendoen. Dat is erg jammer omdat er voor Nederlandse bedrijven aanzienlijk exportmogelijkheden naar België aanwezig zijn. Na een succesvolle export naar België blijken bedrijven ook nog eens gemakkelijker de export naar andere landen op te pakken. Er is een 3-jarig programma opgestart (**Zaken doen met het buitenland**) ter stimulering van de export tussen Nederlandse en Belgische ondernemers uit het MKB (75 ondernemers). Ondernemers krijgen de gelegenheid om tijdens het traject een exportplan opstellen. Het programma is gebaseerd op het STRATOS concept, waarbij een Vlaamse en een Nederlandse exportmanager een groep Vlaamse en Nederlandse ondernemers coachen in het zaken doen met het buurland. Culturele verschillen worden in de groep aan de orde gesteld (over en weer informeert men over de do's en do's van het zaken doen). De projectpartners zijn de N.V. Rewin West Brabant, Kamer van Koophandel West-Brabant, Kamer van Koophandel Kempen en het Strategisch Plan Kempen (SPK).

De **PSB-regeling** heeft tot doel MKB-bedrijven die over geen of weinig exportervaring beschikken, te ondersteunen bij het betreden van een nieuwe of praktisch nieuwe buitenlandse markt. De subsidieregeling PSB (Programma Starters op Buitenlandse markten) is rond 1 januari 2006 vernieuwd. Er zijn nieuwe onderdelen toegevoegd en bestaande onderdelen zijn verruimd. Ondernemers krijgen gratis advies bij het opstellen en uitvoeren van een zogenoemd internationaliseringsplan, dat gericht moet zijn op een doeland of op een doelregio. Bovendien ontvangt het bedrijf een bijdrage in de kosten voor het realiseren van een aantal hieruit voortvloeiende activiteiten. De PSB-regeling kan van toepassing zijn op elk land in de wereld. De kamer van koophandel is de belangrijkste uitvoerder van deze EVD-regeling.

In het licht van onder andere Ondernemersfocus 2006 wil de kamer haar internationale handelsactiviteiten meer vraaggericht invullen. Hiervoor heeft de kamer onderzocht welke behoeften er bij West-Brabantse bedrijven bestaan op het gebied van ondersteuning van hun internationale handelsactiviteiten. Het onderzoek zal plaatsvinden onder bedrijven die al internationaal actief zijn en die deze stap nog gaan zetten. Een belangrijk aspect hierbij is in hoeverre de (startende) exporterende bedrijven knelpunten ondervinden in hun internationale activiteiten en wat hun behoeften zijn. Op basis van de uitkomsten van dit onderzoek zullen, samen met de verschillende afdelingen van de kamer en met regionale kennispartners, projecten, producten en diensten kunnen worden ontwikkeld en aangeboden.

Ondernemersbeurs

Ondernemersbeurs is een onafhankelijke netwerk (marktplaats) van verkopers en kopers van bedrijven van de Kamer van Koophandel. Alle advertenties zijn anoniem en worden geplaatst door de Kamer van Koophandel en aangesloten adviseurs. Meer informatie is te vinden op www.ondernemersbeurs.nl.

iINDEX Technocentrum

iINDEX Technocentrum draagt er toe bij dat voldoende Brabantse jongeren kiezen voor een technische opleiding en die opleiding succesvol afronden op een niveau dat aansluit bij de behoefte van het Brabantse bedrijfsleven. iINDEX brengt initiatieven en mensen bij elkaar met als inzet een beter technologisch klimaat. Samen met projectpartners uit het bedrijfsleven, het technisch beroepsonderwijs en overheden werken ze aan projecten gericht op:

- Het verbeteren van de aansluiting van het technisch beroepsonderwijs op het bedrijfsleven (arbeidsmarkt)
- Het verbeteren van het imago van de technische sector
- Het uitwisselen van (technische) kennis



Opleidings Bedrijf voor de Maakindustrie

Een ander initiatief om onderwijs en arbeidsmarkt beter op elkaar af te stemmen is de oprichting van het OBM (Opleidings Bedrijf voor de Maakindustrie). Het OBM is een initiatief van de Koninklijke Metaalunie. Binnen een OBM werken ondernemers in de metaalbranche, scholen voor beroeps- en praktijkonderwijs, kenniscentra en vertegenwoordigers van de metaalbranche intensief samen. Het doel op korte termijn is meer instroom van schoolverlaters uit het VMBO en de vakbekwaamheid van het huidige personeel op peil te brengen en te houden. Zo wil het OBM het innovatievermogen van de bedrijven waarborgen.

Voldoende bedrijventerreinen

Nu de economische groei zich doorzet, dient er via versnelde planontwikkeling voldoende ruimte om te ondernemen beschikbaar te komen. Via een integraal bedrijventerreinenbeleid dient de vernieuwing en optimale benutting van bestaande terreinen en de ontwikkeling van nieuwe terreinen voortvarend aangepakt te worden. De Kamer van Koophandel heeft binnen de regio een belangrijke lobbyfunctie op het gebied van bedrijventerreinen. Zo probeert de kamer een positief besluit van Provinciale Staten te stimuleren over de ontwikkeling van een grootschalig bedrijventerrein Moerdijkse Hoek.

Herstructurering

West-Brabant heeft nogal wat bedrijventerreinen die verouderd zijn. Revitalisering is bedoeld om de gevolgen van veroudering van bedrijventerreinen tegen te gaan. Voorbeelden van die gevolgen zijn: inefficiënt ruimtegebruik, wegen die niet voldoen, wateroverlast, slecht onderhoud van groen, onveilige verkeerssituaties en slechte verlichting. Kapitaalkrachtige bedrijven vertrekken dan naar andere terreinen. De Kamer van Koophandel voert diverse revitaliserings- en parkmanagementprojecten uit in samenwerking met NV REWIN West-Brabant. Per project werkt ze daarnaast samen met lokale bedrijventerreinverenigingen, gemeenten en het Projecten Innovatie Team (een samenwerkingsverband tussen SER Brabant, de Brabantse Ontwikkelingsmaatschappij (BOM) en de provincie Noord-Brabant).

In West-Brabant zijn door het ministerie van Economische Zaken vijf bedrijventerreinen geselecteerd als Topproject. Deze bedrijventerreinen zijn belangrijk voor de economie. Door middel van herstructurering wordt hier bijvoorbeeld een deelgebied beter ontsloten, ongebruikte restruimte opnieuw benut en door (ver)nieuwbouw een sterkere uitstraling verkregen. Het gaat om de volgende vijf bedrijventerreinen:

- Moerdijkse Hoek (Moerdijk)
- Vosdonk (Etten-Leur)
- De Krogten/Emer/Hintelaken (Breda)
- Majoppeveld (Roosendaal)
- Borchwerf (Roosendaal)

De volgende terreinen worden in het kader van het Uitvoeringsprogramma Revitalisering West-Brabant aangepakt:

- Reinierpolder (Steenbergen)
- Nijverhei (Rucphen)
- Rietdijk (Woudrichem)
- Weststad (Oosterhout)

Het einddoel van revitalisering is **parkmanagement**. Het betreft het inrichten en beheren van een bedrijventerrein, hetgeen moet voorkomen dat er na een aantal jaar weer opnieuw begonnen moet worden met revitalisering. Verbetering van veiligheid op bedrijventerreinen is hier een belangrijk onderdeel van.

6. Aanbevelingen

6.1 Inleiding

De industrie staat onder druk in West-Brabant. Door de sterke internationale concurrentie (in combinatie met de relatief hoge lonen) verdwijnen steeds meer industriële activiteiten naar het buitenland. Dit is een onomkeerbaar proces. Toch zal de industrie zeker niet uit West-Brabant verdwijnen. Wanneer de industrie voldoende innovatief is én er voldoende oog is voor de kwaliteit van het ondernemingsklimaat, is er voor de industrie in West-Brabant een mooie toekomst weggelegd. Gezien het economisch belang van de industrie verdient deze sector wel een meer prominente plaats op de politieke agenda. De overheid laat zich te veel beïnvloeden door de wijze waarop de industrie vaak in het nieuws komt. De industrie verdient een actiever stimulerend beleid, waarmee het industrieklimaat verder wordt versterkt. We mogen de industrie niet afschrijven, maar moeten juist trots zijn op deze bedrijven!

Uit de inventarisatie van lopende initiatieven blijkt dat er al het een en ander gebeurt in West-Brabant. Er bestaan diverse initiatieven waar industriële bedrijven gebruik van kunnen maken c.q. van kunnen profiteren. De industrie kan echter een extra steuntje in de rug gebruiken. Hieronder volgt een aantal aanbevelingen hoe het ondernemingsklimaat voor industriële ondernemers kan worden verbeterd.

6.2 Aanbevelingen

Kom tot een regionale industriebeleid

Gezien het grote economische belang van de industrie dient er in West-Brabant een regionaal industriebeleid opgezet te worden. Zowel op het gebied van bedrijventerreinen, arbeidsmarkt, onderwijs, wet- en regelgeving als acquisitie, is regionale stimulering en afstemming van groot belang. Het gemeentelijke samenwerkingsverband van West-Brabant ('West-Brabantse Vergadering') zou deze handschoen kunnen oppakken. De industrie zou een prominente plek moeten krijgen in de Strategische Agenda West-Brabant 2008-2011. Ook afstemming en samenwerking met de Zeeuwse, Brabantse en Belgische buurregio's is in dit kader zinvol.

Zorg voor een aantrekkelijk ondernemingsklimaat

Een goed ondernemersklimaat is een belangrijke randvoorwaarde voor economische dynamiek. De kwaliteit van het ondernemingsklimaat wordt beïnvloed door diverse factoren. Het gaat daarbij vooral om 'economische' factoren als de aanwezigheid van andere bedrijven, de beschikbaarheid van bedrijventerreinen, een goede (weg-, spoor- en water)infrastructuur, de aanwezigheid van kennisinstellingen en het potentieel aan arbeidskrachten. Echter ook minder economische factoren spelen een rol zoals een goed woon- en leefklimaat.

Bevorder de innovativiteit van bedrijven

Om de industrie in West-Brabant overeind te houden moet de regio innoveren en zich verder ontwikkelen tot een hoogwaardig industrieel knooppunt. Innovatie van producten en processen is onontbeerlijk. Bedrijven die niet innoveren zullen uiteindelijk de concurrentieslag verliezen. Concurrenieren op de laagste prijs zal voor weinig bedrijven goed uitpakken. Via het Innovatieplatform West-Brabant wordt via verschillende activiteiten gewerkt aan innovatiebevordering. Het is van belang dat dergelijke initiatieven gecontinueerd worden, daar waar mogelijk geïntensiveerd worden en ook breed gecommuniceerd worden.

Zorg voor een betere aansluiting onderwijs en arbeidsmarkt

Veel industriële bedrijven hebben grote moeite om aan (geschikt) personeel te komen. Door de gunstige economische vooruitzichten, maar vooral door demografische ontwikkelingen (ontgroening en vergrijzing) zal het personeelstekort de komende jaren alleen maar groter worden. Het dichter bij elkaar brengen van opleiding en praktijk, het promoten van technisch onderwijs, het voorkomen van voortijdige uitval en het verbeteren van de kwaliteit van de kennisinfrastructuur (onderwijs en onderzoek) zijn belangrijke uitdagingen. De oprichting van het OBM (Opleidings Bedrijf voor de Maakindustrie) door onder andere de Metaalunie is een eerste stap in de goede richting.

Vereenvoudig de wet- en regelgeving

Eén van de meest gehoorde klachten van industriële bedrijven betreft de overmaat aan wetten en regels. Nederland kent maar liefst 1.000 vergunningenstelsels. Deze zorgen voor hoge nalevingskosten en aanzienlijke administratieve inspanningen. De wet- en regelgeving kan de ontwikkelingsmogelijkheden van bedrijven sterk beperken. Onnodig complexe regelgeving vergt ook veel tijd van gemeenten en provincie. Het is dus zowel in het belang van het bedrijfsleven als dat van gemeenten om regelgeving te verminderen of te vereenvoudigen. Een punt van aandacht zijn ook de tegenstrijdige regels. Meestal zijn niet de regels zelf strijdig, maar ontstaat de strijdigheid door andere manieren van interpreteren, toepassen of handhaven door verschillende overheidsinstanties, op verschillende momenten. De Kamer van Koophandel heeft in West-Brabant een project opgezet om te komen tot een vereenvoudiging van gemeentelijke wet- en regelgeving. Alle gemeenten in West-Brabant participeren.

Zorg voor goede bereikbaarheid

Voor industriële bedrijven is de fysieke infrastructuur van groot belang. Industrie is aangewezen op zowel aanvoer (grondstoffen/halffabrikaten) als afvoer (halffabrikaten/eindproducten) waarbij vooral wegtransport een belangrijke rol speelt. In bepaalde gebieden vragen echter ook de spoor- en waterinfrastructuur aandacht. Oplossing van verkeersknelpunten verdient hoge prioriteit.

Zorg voor voldoende ruimte voor bedrijvigheid

De mogelijkheid voor de industrie om zich te vestigen of uit te kunnen breiden is essentieel. De Kamer van Koophandel maakt zich sterk voor herstructurering van verouderde bedrijventerreinen, de aanleg van nieuwe bedrijventerreinen of andere ruimtelijke concepten (bijv. bedrijfsverzamelgebouwen voor startende bedrijven). De '5.000 m²-regel' van de provincie vinden wij achterhaald. Om de ruimtebehoefte in kaart te brengen hebben de Brabantse Kamers van Koophandel de Ruimteplanner laten ontwikkelen.

Ruimteplanner KvK

Het is een bekende frustratie voor veel regionale ondernemers. Het bedrijf schreeuwt om ruimte, maar de gemeente heeft geen enkele vierkante meter beschikbaar. En ook op termijn zijn er geen mogelijkheden. Op veel plaatsen in de regio is dit helaas de dagelijkse praktijk. Om deze situatie te verbeteren, heeft de KvK de Ruimteplanner laten ontwikkelen. Het is een hulpmiddel voor gemeenten om het beleid voor bedrijfshuisvesting beter vorm te geven. De aanleg van nieuwe bedrijventerreinen wordt nu sterk van boven af bepaald. Op basis van landelijke en provinciale cijfers krijgen gemeenten quota toegewezen. Die zijn echter niet afgestemd op de lokale vraag. De Brabantse KvK's hebben door het adviesbureau BRO een systematiek laten ontwikkelen, waarmee gemeenten de planning van bedrijventerreinen beter kunnen afstemmen op de behoeften van hun lokale bedrijfsleven. De KvK wil hier gemeenten graag over adviseren.

Voorkom conflicterende functies op bedrijventerreinen

Bewoning op bedrijventerreinen in nabijheid van industriële bedrijven moet zoveel mogelijk worden voorkomen. Het komt regelmatig voor dat 'bewoners' van een bedrijventerrein de uitbreidingsplannen van industriële ondernemers (met succes) dwarsbomen. Via segmentering/zonering van bedrijventerreinen kunnen problemen worden voorkomen.

Zorg voor betere communicatie tussen overheid en bedrijfsleven

De communicatie tussen bedrijven en de overheid is in veel gemeenten voor verbetering vatbaar. Juist omdat er op het gebied van regels en vergunningen veel onduidelijkheid heerst, is goede communicatie over wet- en regelgeving door de overheid essentieel. Speciale functionarissen die het contact tussen overheid en bedrijfsleven verzorgen zijn in dit kader van groot belang (éénloketgedacht).

Werk aan een beter imago voor de industrie

Behalve de ontgroening en vergrijzing van de bevolking speelt ook het slechte imago van techniek en industrie veel bedrijven parten. Dat maakt het extra lastig om aan voldoende gekwalificeerd personeel te komen, en zorgt er mede voor dat vrouwelijke werknemers haast onbereikbaar zijn, alle inspanningen en acties ten spijt. Bedrijven zijn nu al vaak genoodzaakt om personeel uit andere landen te halen. De vele reorganisaties in de industrie, waardoor veel werknemers op straat zijn komen te staan, dragen zeker niet ten goede bij aan het imago van de sector.

Zorgwekkend blijft de zeer lage instroom in het technisch onderwijs (zeker in vergelijking met andere landen) en bovendien de relatief hoge uitval. Technische opleidingen moeten dus aantrekkelijker worden gemaakt en kwalitatief worden verbeterd. Hieraan gekoppeld is uiteraard de continue aandacht voor de verbetering van het imago van techniek. De vaktrots moet terugkomen.

Zorg voor voldoende risicokapitaal en een betere communicatie

Ondernemerschap binnen de industrie kent door de kapitaalintensiteit en het daaraan gekoppelde risico een grotere durffactor dan veel andere sectoren. Financiële markten zijn terughoudend als het gaat om het verstrekken van risicodragend vermogen voor kleine en middelgrote industriële ondernemingen. Het gaat hierbij niet alleen om het bedenken van nieuwe subsidiemogelijkheden, maar ook om het beter communiceren van de huidige mogelijkheden.

Stimuleer internationale handel

De toegenomen internationale concurrentie wordt vooral als bedreiging gezien. Zo zou de opkomst van China tot het verdwijnen van de (maak-) industrie in Nederland kunnen leiden. Wat wordt vergeten is dat de florierende Chinese economie een uitstekende afzetmarkt is voor allerlei Nederlandse producten. Ook dichterbij huis liggen nog volop kansen. Het stimuleren van de internationale handel biedt dan ook volop mogelijkheden voor de kleine industriële bedrijven.

Bijlage

Bijlage 1: Afbakening procesindustrie, maakindustrie en overige industrie

SBI	Omschrijving	Procesindustrie	Maakindustrie	Overige industrie
15	Voedingsmiddelenindustrie	X		
16	Tabakindustrie	X		
17	Textielindustrie			X
18	Kledingindustrie			X
19	Leer- en lederwarenindustrie			X
20	Houtindustrie			X
21	Papier- en karton(waren)industrie	X		
22	Grafische industrie			X
23	Aardolie- en steenkoolverwerkende industrie	X		
24	Chemische industrie	X		
25	Rubber- en kunststofindustrie		X	
26	Bouwmaterialenindustrie	X		
27	Basismetalenindustrie	X		
28	Metaalproductenindustrie		X	
29	Machines en apparaten		X	
30	Kantoormachines en computers		X	
31	Overige elektrische machines/apparaten		X	
32	Audio-, video- en telecommunicatieapparaten		X	
33	Medische en optische industrie		X	
34	Auto's en aanhangwagens		X	
35	Overige transportmiddelen		X	
36	Meubels en overige goederen			X
37	Voorbereiding tot recycling			X
40	Productie/distributie/handel elektriciteit, aardgas, warm water	X		
41	Winning en distributie water	X		

