

Gemeente Vlissingen in beeld



*Sociaal-economische
analyse van de gemeente
Vlissingen*



KAMER VAN KOOPHANDEL
ZUIDWEST-NEDERLAND



Gemeente Vlissingen in beeld 2009

Sociaal-economische analyse van de gemeente Vlissingen

Colofon

Redactie:

Kamer van Koophandel Zuidwest-Nederland

Contactpersoon:

Jan Bruurs (jan.bruurs@kvk.nl)

Vormgeving en druk:

Kamer van Koophandel Zuidwest-Nederland / Drukkerij Meulenberg

Contactgegevens Kamer van Koophandel Zuidwest-Nederland:**Kantoor Breda**

Mozartlaan 7

Postbus 3182

4800 DD Breda

T (076) 564 68 00

F (076) 564 69 76

Kantoor Middelburg

Buitenruststraat 225

Postbus 6004

4330 LA Middelburg

T (0118) 67 35 00

F (0118) 67 35 47

Bronvermelding verplicht

Bij het samenstellen van het rapport is de grootst mogelijke zorgvuldigheid betracht, voor eventuele onjuistheden of onvolledigheden wordt door de uitgever echter geen aansprakelijkheid aanvaard.

De rapportage is ook te downloaden via: **www.zuidwestnederlandincijfers.nl**

Prijs: € 15,-

december 2009

Voorwoord

Voor u ligt de sociaal-economische analyse 'Gemeente Vlissingen in beeld 2009'. Deze rapportage schetst de (ontwikkeling van de) bevolking, arbeidsmarkt, economische structuur, bedrijventerreinen en pendelrelaties. Wilt u weten hoe Vlissingen er op deze terreinen voor staat, dan moet u deze rapportage zeker lezen.

Deze sociaal-economische analyse is samengesteld door de Kamer van Koophandel Zuidwest-Nederland. Ook voor andere gemeenten in Zuidwest-Nederland zijn dergelijke rapporten in ontwikkeling. Naast een cijfermatige analyse bevat deze rapportage ook een aantal aanbevelingen om de economische kracht van de Scheldestad te versterken. Daarbij is gebruik gemaakt van de economische leidraad voor de gemeentelijke verkiezingsprogramma's, die de Kamer van Koophandel samen met BZW-Zeeland en MKB Zeeland in mei jl. heeft aangeboden aan de politieke partijen in Vlissingen.

De cijfers zijn vooral gebaseerd op de situatie tot en met 2008. De arbeidsmarktgegevens (werkloosheid en vacatures) zijn tot juli 2009 bijgewerkt. Dit betekent dat de huidige economische crisis maar ten dele zichtbaar is in de cijfers. Het geeft echter wel een goed beeld van de structuur, economische vitaliteit en groeikracht van de gemeente Vlissingen.

De rapportage heeft vooral een informerende functie. Er staan een hoop feiten en cijfers in. De Kamer van Koophandel wil met deze rapportage een aantal bouwstenen aandragen voor een duurzaam sociaal-economisch beleid. Wij willen graag met betrokkenen meedenken over hoe de gesignaleerde ontwikkelingen vertaald kunnen worden in concrete projecten en acties.

Wij nodigen u van harte uit om gezamenlijk te werken aan het versterken van de sociaal-economische kracht van de gemeente Vlissingen.

De Kamer van Koophandel is graag bereid hieraan een bijdrage te leveren.

Kamer van Koophandel Zuidwest-Nederland



dr.ir. R.J. van Renterghem
algemeen directeur



mr. Chr.G.J. Rutten
voorzitter

Inhoudsopgave

	Pag.
Voorwoord	
1. Inleiding	1
2. Bevolking en woningvoorraad	3
2.1 Bevolkingsontwikkeling	3
2.2 Leeftijdsopbouw	5
2.3 Huishoudens	6
2.4 Woningvoorraad	7
3. Economische structuur en dynamiek	9
3.1 Werkgelegenheidsstructuur	9
3.2 Bedrijvendynamiek	11
3.3 Recreatie en toerisme	14
3.4 Winkelvoorzieningen	16
4. Arbeidsmarkt	19
4.1 Vraagzijde arbeidsmarkt	19
4.1.1 Werkgelegenheidsontwikkeling	19
4.1.2 Werkgelegenheidsindex	20
4.1.3 Vacatures	21
4.2 Aanbodzijde arbeidsmarkt	21
4.2.1 Beroepsbevolking	21
4.3 Werkloosheid	24
5. Bedrijventerreinen	27
5.1 Voorraad bedrijventerreinen	27
5.2 Vraag en aanbod bedrijventerreinen	28
6. Pendel	29
7. Toekomstkansen	33
Bijlagen	

1. Inleiding

Voorliggende rapportage geeft een analyse van de sociaal-economische situatie van de gemeente Vlissingen. De rapportage bevat belangrijke bouwstenen voor het sociaal-economisch beleid van de gemeente. Tevens worden in het laatste hoofdstuk aanbevelingen voor een stimulerend economisch beleid op gemeentelijk niveau gegeven. De in dit hoofdstuk genoemde punten sluiten aan bij de notitie, die in mei 2009 door de Kamer van Koophandel, BZW Zeeland en MKB-Zeeland, in overleg met lokale ondernemersverenigingen is aangeboden aan de politieke partijen in Vlissingen, met het oog op de gemeenteraadsverkiezingen in maart 2010.

De volgende thema's zijn in de rapportage terug te vinden:

- Bevolkingsontwikkeling en woningvoorraad
- Economische structuur en dynamiek
- Arbeidsmarkt (vraag en aanbod)
- Bedrijventerreinen
- Pendel

Elk thema wordt aan de hand van verschillende indicatoren statistisch in beeld gebracht en beschreven. De resultaten worden vergeleken met het Zeeuwse en/of Nederlandse gemiddelde en soms ook met de andere gemeenten in Zeeland.

De informatie is afkomstig uit diverse bronnen. De belangrijkste zijn het Centraal Bureau voor de Statistiek (CBS), CWI, Regionale Informatiebank voor Bedrijven en Instellingen in Zeeland (RIBIZ), Provincie Zeeland, Locatus en Kamer van Koophandel. In verband met de uniformiteit en vergelijkbaarheid van de gegevens is alleen gebruik gemaakt van bronnen/bestanden die voor alle Zeeuwse gemeenten beschikbaar zijn. Hierdoor kan het voorkomen dat cijfers afwijken van gemeentelijke publicaties. Dit kan te maken hebben met verschillende definities, maar soms ook met cijfers die door de gemeenten zelf worden berekend (bijvoorbeeld in het geval van bevolkingsprognoses).

2. Bevolking en woningvoorraad

In het kort

- De gemeente Vlissingen is in de periode 1990-2009 met 781 personen gegroeid naar ruim 44.730 inwoners.
- Tot 2025 zal de bevolking afnemen. Er is sprake van een sterke ontgroening en vergrijzing.
- De bevolking in de gemeente Vlissingen kromp in 2008 vanwege een negatief geboorte- en migratiesaldo.
- Het aandeel inwoners tussen '55 en 64 jaar' is relatief hoog, het aandeel jongeren (en jongvolwassenen) is relatief laag. Hierdoor heeft de gemeente Vlissingen een laag geboorteoverschot.
- Door individualisering (vergrijzing) groeit het aantal huishoudens harder dan de totale bevolking. Er komen steeds meer kleinere huishoudens. De gemeente Vlissingen kent relatief veel eenpersoonshuishoudens.
- Demografische ontwikkelingen hebben veel impact op het voorzieningenniveau, de woningmarkt en de arbeidsmarkt.
- Tussen 2000 en 2008 is er sprake van een bovengemiddelde groei van de woningvoorraad.
- De woningvoorraad van Vlissingen wordt gekenmerkt door veel woningen uit de periode 1945-1970 en weinig nieuwe woningen.

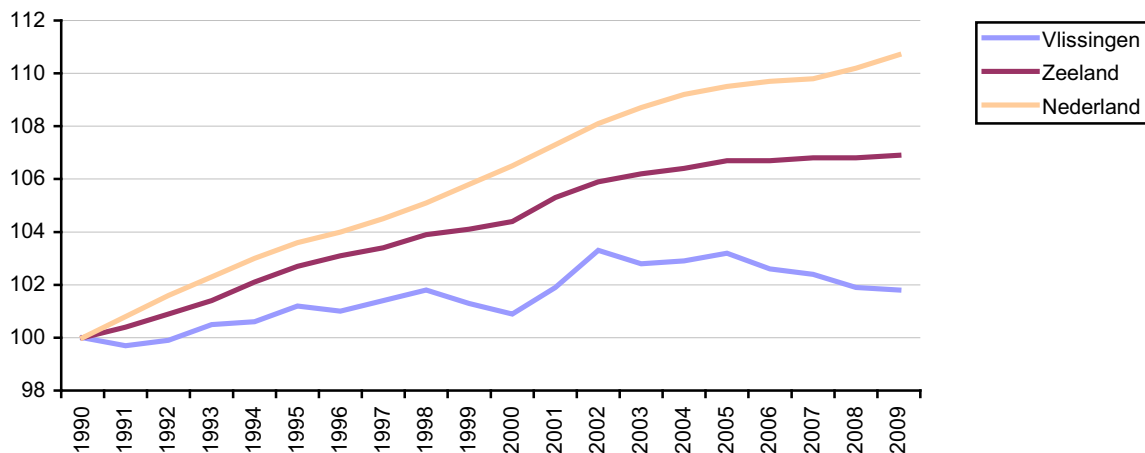
2.1 Bevolkingsontwikkeling

Tussen 2000-2009 kleine stijging inwonertal

Begin 2009 telde Vlissingen ruim 44.730 inwoners. Zowel tussen 1990 en 2000 als tussen 2000 en 2009 is het inwonertal met bijna 400 personen gegroeid. De groei vanaf 2000 komt overeen met een toename van +0,9%. De groei zit onder het Zeeuwse (+2,4%) en ver onder het Nederlandse (+3,9%) gemiddelde. Vanaf 2005 daalt het aantal inwoners van Vlissingen.

Figuur 2.1

Geïndexeerde bevolkingsontwikkeling in Vlissingen, Zeeland en Nederland in de periode 1990- 2009 (1990 = 100)



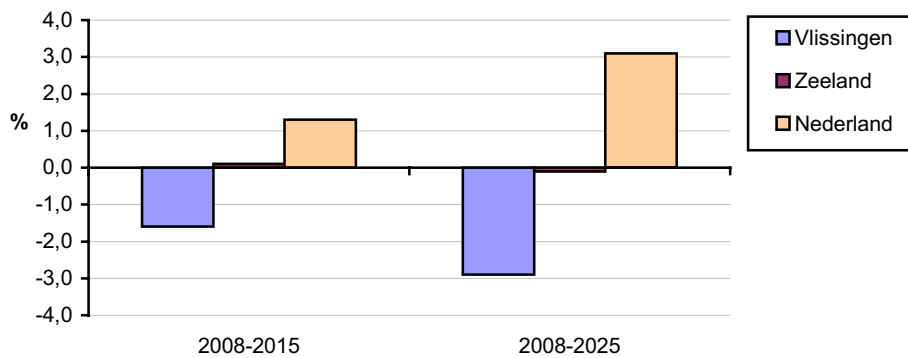
Bron: CBS

De komende jaren daalt het inwonertal

Voor de komende jaren wordt voor Vlissingen een daling van het aantal inwoners voorspeld. Voor de periode 2008-2015 wordt een daling van 1,6% geraamd en voor de periode 2008 - 2025 van 2,9%. In absolute termen gaat het om respectievelijk -699 en -1.314 personen. Opvallend is dat de landelijke groeicijfers, vooral op de langere termijn, een stuk hoger liggen dan die voor Zeeland en Vlissingen. De verwachting is dat Vlissingen in 2025 nog bijna 43.460 inwoners zal tellen.

Figuur 2.2

Bevolkingsprognoses voor de periode 2008-2015 en 2008-2025



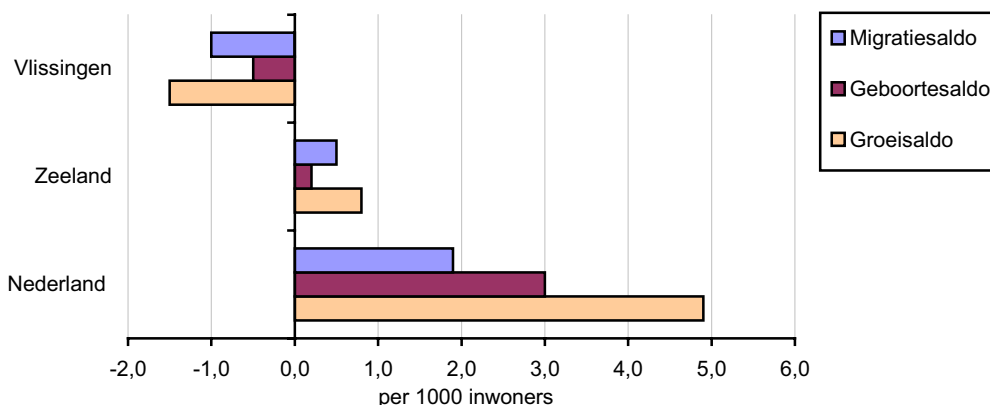
Bron: Provincie Zeeland, CBS

Vlissingen krimpt door negatief geboorte- en migratiesaldo

Het geboortesaldo (geboorte minus sterfte) per 1000 inwoners lag in 2008 in Vlissingen (-0,5) onder het niveau van Zeeland (+0,2) en Nederland (+3,0). Er is dus sprake van een sterfteoverschot in Vlissingen. Ook het migratiesaldo (inkomende en uitgaande verhuizingen) per 1000 inwoners was in Vlissingen negatief (-1). Er zijn dus meer mensen vertrokken dan zich er gevestigd hebben. Dit betekent dat de bevolkingskrimp in 2008 in Vlissingen zowel toegeschreven kan worden aan het negatieve migratiesaldo als aan het sterfteoverschot. Het groeisaldo in Vlissingen (-1,5) is beduidend lager dan dat van Zeeland (+0,8) en Nederland (+4,9).

Figuur 2.3

Groeisaldo, geboortesaldo en migratiesaldo per 1000 inwoners in Vlissingen, Zeeland en Nederland (2008)



Bron: CBS

2.2 Leeftijdsopbouw

Vlissingen telt relatief veel inwoners tussen 55 en 64 jaar

De leeftijdsopbouw van de bevolking van Vlissingen laat op een aantal punten een afwijkend beeld zien ten opzichte van de landelijke verdeling. Opvallend zijn vooral de lagere aandelen van de leeftijdscategorieën tot 54 jaar. Vlissingen kent dus relatief weinig jongeren en jong volwassenen. Dit is mede een verklaring voor het lagere geboortesaldo in de gemeente. Daarentegen kent Vlissingen relatief veel inwoners in de leeftijdsgroepen '55 tot 64 jaar', '65 tot 74 jaar' en '75 tot 84 jaar'. Ook de leeftijdsgroep '15 tot 24 jaar' is in Vlissingen wat sterker vertegenwoordigd, maar dit heeft alles te maken met de aanwezigheid van diverse scholen voor hoger onderwijs.

Tabel 2.1

Leeftijdsopbouw gemeente Vlissingen (1 januari 2008)

Leeftijd	Vlissingen		Nederland	Verskil
	Abs.	%	%	%
0-14 jaar	7.150	15,9	17,9	-2,0
15 tot 24 jaar	5.560	12,3	12,1	0,2
25 tot 34 jaar	5.500	12,2	12,3	-0,1
35 tot 44 jaar	6.400	14,2	15,7	-1,5
45 tot 54 jaar	6.380	14,2	14,6	-0,4
55 tot 64 jaar	6.240	13,9	12,7	1,2
65 tot 74 jaar	4.000	8,9	8,0	0,9
75 tot 84 jaar	2.770	6,2	5,0	1,2
85 jaar en ouder	1.020	2,3	1,7	0,6
Totaal	45.020	100,0	100,0	0,0

Bron: CBS

Sterke ontgroening en vergrijzing van de bevolking tot 2025

Tussen 2008 en 2025 zal het aantal 0-14 jarigen in Vlissingen naar schatting met ruim 760 afnemen. Het aandeel van deze leeftijdscategorie zakt van 15,7% naar 14,4%. Ook de leeftijdscategorie '15-64 jaar' zal in omvang kleiner worden (-3.670 personen). Het aantal 65-plussers stijgt daarentegen van 7.800 (17,4%) in 2008 naar bijna 11.000 (25,1%) in 2025. De toenemende ontgroening en vergrijzing zullen van invloed zijn op o.a. de arbeidsmarkt, de woningmarkt en het voorzieningenniveau.

Tabel 2.2

Leeftijdsopbouw in Vlissingen in de periode 2008¹-2025

Jaar	0-14 jaar		15-64		65 jaar e.o.		Totaal	
	abs	%	abs	%	abs	%	Abs	%
Structuur								
2008	7.037	15,7	29.940	66,9	7.796	17,4	44.773	100,0
2010	6.849	15,4	29.414	66,3	8.078	18,2	44.341	100,0
2015	6.677	15,1	28.019	63,6	9.378	21,3	44.074	100,0
2020	6.431	14,7	27.156	62,0	10.232	23,4	43.819	100,0
2025	6.276	14,4	26.267	60,4	10.916	25,1	43.459	100,0
Ontwikkeling								
2008-2010	-188	-2,7	-526	-1,8	282	3,6	-432	-1,0
2010-2015	-172	-2,5	-1.395	-4,7	1.300	16,1	-267	-0,6
2015-2020	-246	-3,7	-863	-3,1	854	9,1	-255	-0,6
2020-2025	-155	-2,4	-889	-3,3	684	6,7	-360	-0,8

Bron: Provincie Zeeland

¹ De omvang van de bevolking in 2008 wijkt in tabel 2.1 en 2.2 van elkaar af. Dit heeft te maken met het feit dat hier verschillende bronnen zijn gehanteerd. Tabel 2.2 geeft een prognose voor het jaargemiddelde 2008 (bron: Provincie Zeeland), tabel 2.1 geeft de definitieve cijfers van januari 2008 (bron: CBS).

2.3 Huishoudens

Vlissingen kent relatief veel eenpersoonshuishoudens

De gemeente Vlissingen telt in totaal ruim 21.600 huishoudens. Daarvan heeft 40% betrekking op eenpersoonshuishoudens, bijna 31% op meerpersoonshuishoudens zonder kinderen en 29% op meerpersoonshuishoudens met kinderen. Indien de samenstelling wordt vergeleken met het Zeeuwse en landelijke beeld, valt op dat de gemeente Vlissingen relatief weinig meerpersoonshuishoudens (met en zonder kinderen) kent en veel eenpersoonshuishoudens.

Tabel 2.3

Aantal huishoudens in Vlissingen naar type (2008)

Huishoudtype	Vlissingen		Zeeland	Nederland
	Abs.	%	%	%
Eenpersoonshuishouden	8.660	40,1	32,3	35,5
Meerpersoonshh. zonder kinderen	6.680	30,9	33,8	29,7
Meerpersoonshh. met kinderen	6.270	29,0	33,9	34,8
Totaal	21.610	100,0	100,0	100,0

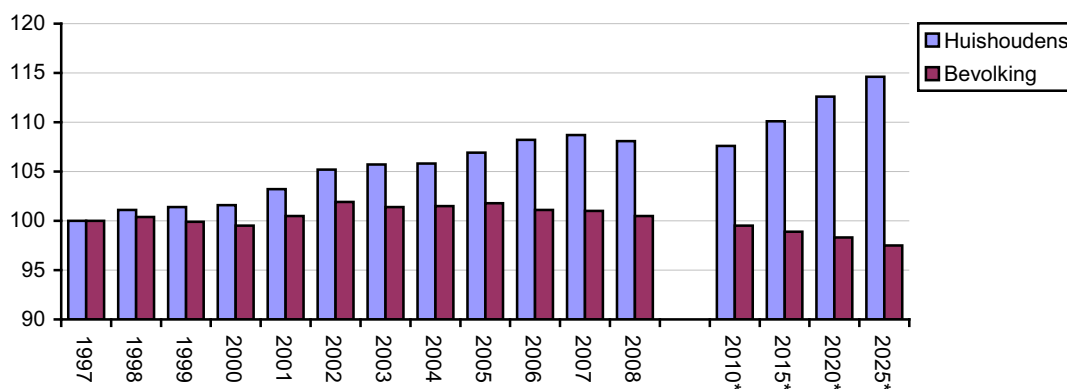
Bron: CBS

Aantal huishoudens blijft stijgen

De ontwikkeling van het aantal huishoudens laat een afwijkend beeld zien van die van de bevolking. In de periode 1997-2008 groeide het aantal huishoudens met 8,1%, terwijl de toename van de bevolking niet verder komt dan +0,5%. Ook in de periode 2000-2008, bij een licht groeiende bevolkingsomvang, groeide het aantal huishoudens gestaag. Ook de komende jaren zal het aantal huishoudens harder groeien dan de bevolking. Een belangrijke verklarende factor is de toenemende individualisering (vooral vergrijzing).

Figuur 2.4

Geïndexeerde ontwikkeling van het aantal huishoudens en de totale bevolking in Vlissingen



* prognose

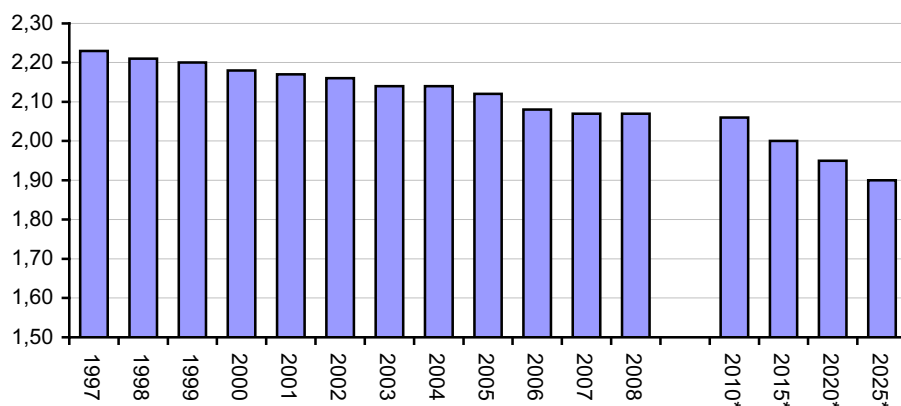
Bron: CBS

Omvang huishoudens daalt

De toenemende individualisering en vergrijzing zijn goed zichtbaar wanneer de ontwikkeling van het gemiddelde aantal personen per huishouden wordt bekeken. Deze laat een duidelijk dalende lijn zien. In 1997 bestond een gemiddeld huishouden nog uit 2,23 personen, in 2008 is dat 2,07 en in 2025 zal dit naar schatting 1,9 zijn. Op dit moment ligt de gemiddelde omvang van een huishouden in Vlissingen lager dan het landelijke cijfer (2,30). Vooral de toenemende vergrijzing zal leiden tot steeds meer kleinere (eenpersoons)huishoudens. Een en ander heeft grote gevolgen voor de woningmarkt.

Figuur 2.5

Ontwikkeling van het gemiddelde aantal personen per huishouden in Vlissingen (1997-2025)



* prognose

Bron: CBS

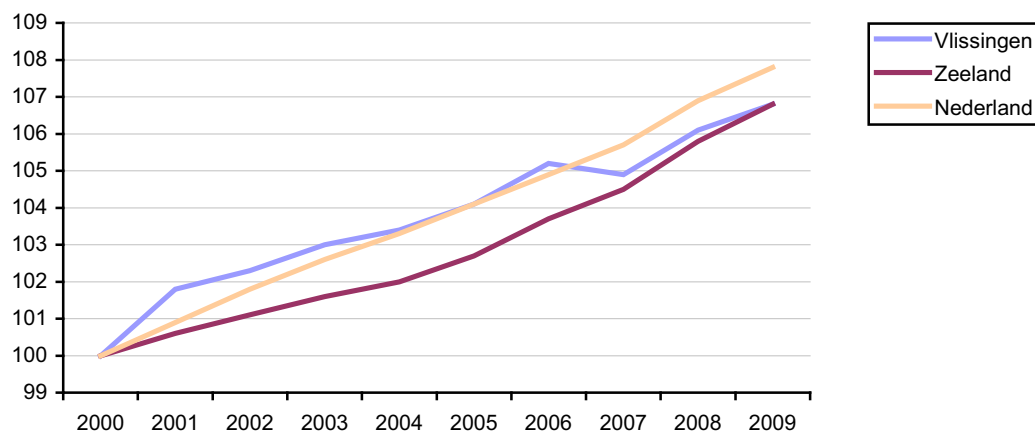
2.4 Woningvoorraad

Groei woningvoorraad boven Zeeuwse gemiddelde

Begin 2009 telde Vlissingen ruim 21.640 woningen. Ten opzichte van 2000 is de woningvoorraad met ongeveer 1.375 woningen toegenomen: een groei van 6,8%. In 2007 was er sprake van een tijdelijke daling. In 2008 nam de woningvoorraad weer toe. De relatieve groei van de woningvoorraad in de periode 2000-2008 is gelijk aan die van Zeeland (+6,8%) en lager dan in Nederland (+7,8%).

Figuur 2.6

Geïndexeerde ontwikkeling woningvoorraad in de periode 2000-2009 (2000=100)

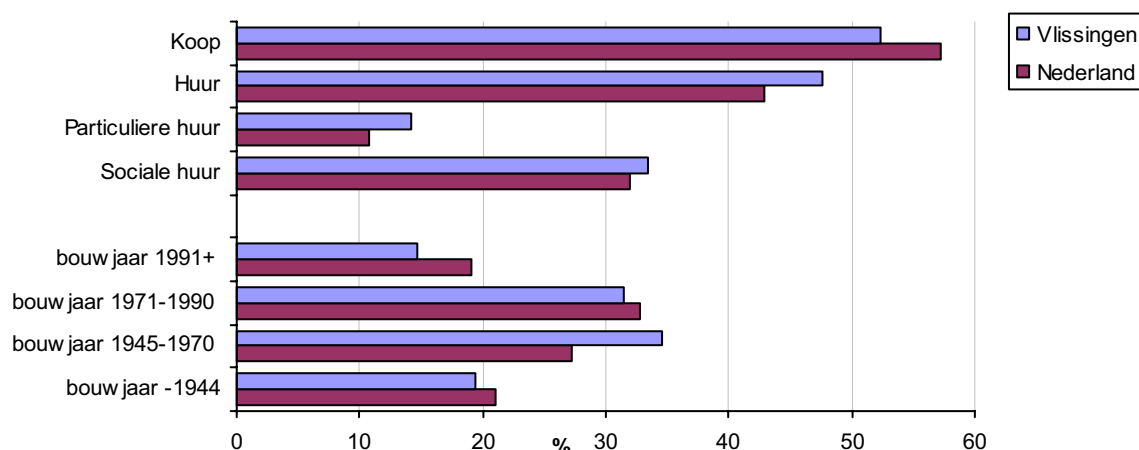


Bron: CBS

Veel woningen uit de periode 1945-1970, weinig nieuwe woningen

Wanneer de woningvoorraad van Vlissingen nader onder de loep wordt genomen, blijkt dat het in bijna 52% gaat om een koopwoning, de overige 48% heeft betrekking op huurwoningen (vooral sociale huur). Landelijk ligt het aandeel koopwoningen iets hoger (57%). Verder blijkt dat Vlissingen relatief veel woningen telt uit de periode 1945-1970 (35%). Het aandeel woningen van 1991 en jonger (15%) is daarentegen relatief laag.

Figuur 2.7
Kenmerken woningvoorraad Vlissingen (2008)

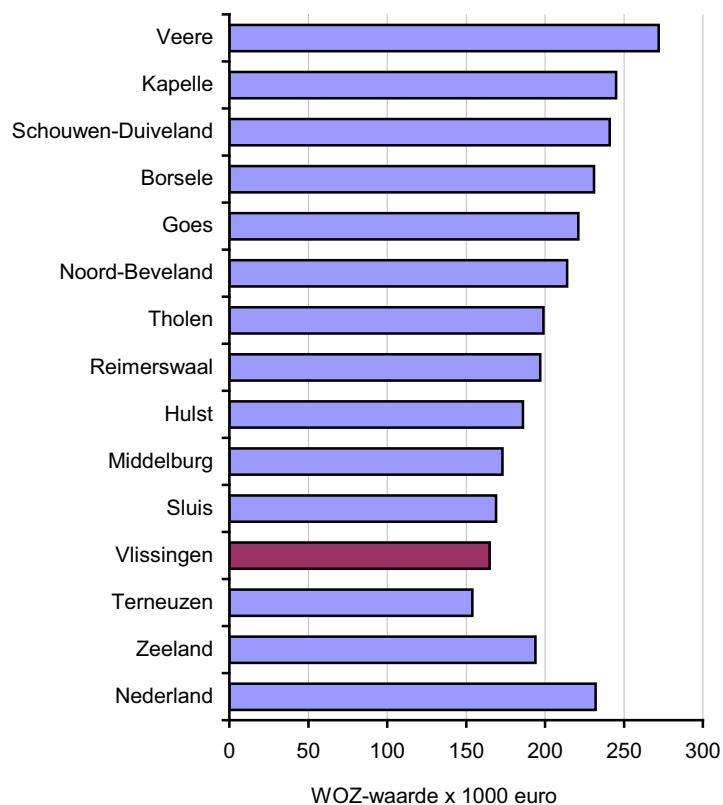


Bron: ABF Research - Systeem woningvoorraad (Syswov)

WOZ-waarde woningen in Vlissingen onder het gemiddelde

In 2008 bedroeg de gemiddelde WOZ-waarde van woningen in Vlissingen € 165.000. Dit is lager dan het regionale (€ 194.000) en landelijke (€ 232.000) gemiddelde. Binnen Zeeland hebben vooral de kleinere, meer landelijke gemeenten, de hoogste WOZ-waarde. Deze gemeenten kennen vaak relatief veel grotere (vrijstaande) woningen op grotere kavels.

Figuur 2.8
Gemiddelde WOZ-waarde (x 1000 euro) woningen per gemeente in 2008



Bron: CBS

3. Economische structuur en dynamiek

In het kort

- Vlissingen kent relatief een omvangrijke industrie, gezondheidszorg en zakelijke dienstverlening.
- In de periode 2000-2008 groeide vooral het aantal banen in de gezondheidszorg, zakelijke dienstverlening en groothandel. De werkgelegenheid in de industrie en in het onderwijs kromp.
- In 2008 kende Vlissingen 205 starters, 76 overige oprichtingen en 163 opheffingen. Vooral het aantal starters neemt de laatste jaren sterk toe, echter ook het aantal opheffingen stijgt.
- In vergelijking met andere gemeenten kende Vlissingen relatief veel starters. De meeste starters zijn te vinden in de bouw, facilitaire diensten en adviesdiensten.
- Recreatie en toerisme is in Vlissingen goed voor 5,8% van de totale werkgelegenheid. Binnen Zeeland zit de gemeente daarmee in de middenmoot. Het voorzieningenniveau blijft wat achter.
- De winkelbranche is goed voor 368 vestigingen en ruim 1.930 banen (9,9% van de totale werkgelegenheid). De gemeente heeft verhoudingsgewijs weinig winkelmetrage, dat bovendien minder dan gemiddeld groeit. Eén derde van het verkoopvloeroppervlak komt voor rekening van bedrijven 'in/om huis'. Vlissingen telt relatief veel filiaalbedrijven (28% van het totaal).

3.1 Werkgelegenheidsstructuur

Vlissingen kent relatief veel bedrijven in zakelijke dienstverlening

Vlissingen telde in 2008 bijna 2.880 vestigingen, goed voor bijna 19.600 arbeidsplaatsen. Binnen de gemeente is de industrie met 18,4% van de totale werkgelegenheid de belangrijkste werkgever. De gezondheidszorg volgt met 15,5% en de zakelijke dienstverlening is nummer 3 met 12,6%. Deze drie sectoren zijn dus goed voor bijna de helft van de werkgelegenheid. Qua bedrijvigheid is de zakelijke dienstverlening met bijna 23% van alle vestigingen duidelijk koploper. De detailhandel volgt met 18%. Vergeleken met de Zeeuwse structuur is vooral de sector landbouw en visserij relatief ondervertegenwoordigd. De industrie en de zakelijke dienstverlening zijn relatief sterk aanwezig.

Tabel 3.1

Aantal vestigingen en werkzame personen in Vlissingen naar sector (2008)

Sector	Vestigingen		Banen		Zeeland %-banen
	Abs.	%	Abs.	%	
Landbouw en visserij	63	2,2	146	0,7	7,4
Industrie	169	5,9	3.595	18,4	15,2
Bouwnijverheid	258	9,0	941	4,8	6,5
Detailhandel	515	17,9	2.431	12,4	12,5
Groothandel	199	6,9	657	3,4	5,4
Horeca	214	7,4	1.018	5,2	6,8
Vervoer/opslag/communicatie	161	5,6	1.801	9,2	6,1
Financiële instellingen	78	2,7	393	2,0	2,4
Zakelijke dienstverlening	646	22,5	2.474	12,6	9,6
Openbaar bestuur en overheid	12	0,4	789	4,0	5,1
Onderwijs	97	3,4	1.530	7,8	5,4
Gezondheids- en welzijnszorg	160	5,6	3.028	15,5	14,3
Overige diensten	305	10,6	784	4,0	3,4
Totaal	2.877	100,0	19.587	100,0	100,0

Bron: RIBIZ

Sedert 2000 daalt het aantal arbeidsplaatsen

Het aantal vestigingen is in Vlissingen in de periode 2000-2008 met bijna 480 gegroeid (+19,8%). Deze groei komt voor een belangrijk deel voor rekening van de zakelijke dienstverlening (+183). De werkgelegenheid is in deze periode echter gedaald met bijna 860 arbeidsplaatsen (-4,2%). In dezelfde periode groeide de werkgelegenheid in Zeeland met +1,5%. Grootste groeier in Vlissingen in de periode 2000-2008 was de gezondheidszorg (+909 banen), gevolgd door zakelijke dienstverlening (+303) en groothandel (+110 banen). De industrie (-1.691) en onderwijs (-253) lieten een minder florissante ontwikkeling zien. De meeste sectoren deden het in Vlissingen slechter dan gemiddeld in Zeeland. Groot is het verschil met name bij de industrie en in het onderwijs. De gezondheidszorg in Vlissingen week qua werkgelegenheid in positieve zin af van het provinciale beeld.

Tabel 3.2

Ontwikkeling aantal vestigingen en werkzame personen per sector in de periode 2000-2008

Sector	Vestigingen		Werkzame personen		Zeeland %-banen
	Abs	%	Abs	%	
Landbouw en visserij	-9	-12,5	-21	-12,6	-4,9
Industrie	31	22,5	-1.691	-32,0	-5,0
Bouwnijverheid	99	62,3	-72	-7,1	-5,6
Detailhandel	1	0,2	-119	-4,7	-8,9
Groothandel	26	15,0	110	20,1	9,3
Horeca	16	8,1	80	8,5	3,2
Vervoer/opslag/communicatie	31	23,8	-93	-4,9	-2,5
Financiële instellingen	3	4,0	78	24,8	-10,9
Zakelijke dienstverlening	183	39,5	303	14,0	14,8
Openbaar bestuur en overheid	-7	-36,8	-224	-22,1	-3,6
Onderwijs	18	22,8	-253	-14,2	9,2
Gezondheids- en welzijnszorg	19	13,5	909	42,9	17,0
Overige diensten	65	27,1	135	20,8	14,3
Totaal	476	19,8	-858	-4,2	1,5

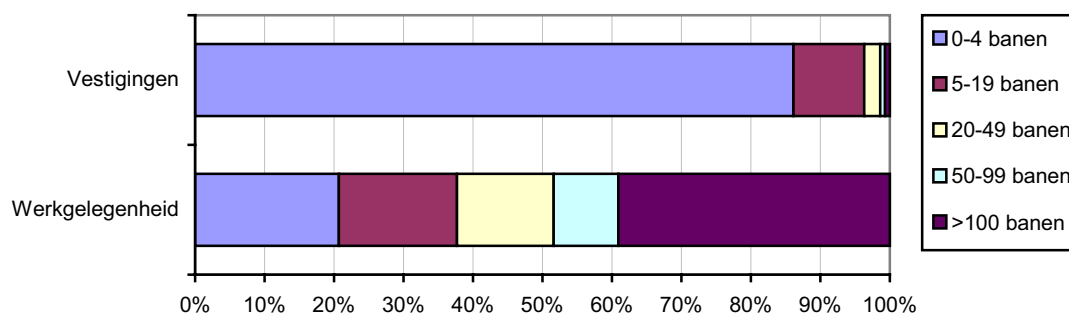
Bron: RIBIZ

Belangrijke werkgelegenheidsfunctie grotere bedrijven

Ruim 86% van alle ondernemingen heeft minder dan 5 werknemers in dienst. Ongeveer 10% telt tussen de 5 en 20 werknemers en bijna 4% heeft meer dan 20 werknemers in loondienst. Indien naar de verdeling van de werkgelegenheid wordt gekeken, verandert het beeld. Dan blijkt dat de kleine bedrijven (0-4 banen) 'maar' 21% van de totale werkgelegenheid voor hun rekening nemen. De 20+ bedrijven (4% van alle vestigingen) zijn goed voor ruim 62% van de werkgelegenheid. De 100+ bedrijven genereren in Vlissingen 39% van de werkgelegenheid. Dit is meer dan het Zeeuwse gemiddelde (31%).

Figuur 3.1

Vestigingen en werkgelegenheid naar grootteklasse in Vlissingen (2008)



Bron: RIBIZ

3.2 Bedrijvendynamiek

Facilitaire diensten, bouw en adviesdiensten kennen hoogste groeisaldo

In 2008 zijn er in Vlissingen in totaal 281 nieuwe vestigingen bijgekomen. In dat jaar werden er 205 starters en 76 overige oprichtingen (vestigingen van reeds bestaande bedrijven) geteld. De nieuwe oprichtingen bestaan dus voor tweederde uit startende ondernemingen. Tegenover deze oprichtingen stonden 163 opheffingen. In 2008 kende Vlissingen een positief groeisaldo (oprichtingen minus opheffingen) van 118 vestigingen. Het groeisaldo was het grootst bij de facilitaire diensten, bouw (beide +27) en adviesdiensten (+18).

Tabel 3.3

Bedrijvendynamiek in de gemeente Vlissingen (2008)

Sector	Starters	Overige oprichtingen	Oprichtingen totaal	Opheffingen totaal	Groei saldo
Landbouw en visserij	0	0	0	1	-1
Industrie	9	5	14	4	10
Bouw	37	7	44	17	27
Groothandel	11	6	17	10	7
Detailhandel	28	7	35	36	-1
Horeca	12	8	20	16	4
Vervoer	6	5	11	9	2
Financiën	1	6	7	3	4
Adviesdiensten	29	14	43	25	18
Facilitaire diensten	33	11	44	17	27
Persoonlijke diensten	21	5	26	12	14
Algemene diensten	18	2	20	13	7
Overig	0	0	0	0	0
Totaal	205	76	281	163	118
Groei 2007-2008 (abs.)	12	1	13	1	12
Groei 2007-2008 (%)	6,2	1,3	4,9	0,6	15,7

Bron: Kamer van Koophandel Zuidwest-Nederland

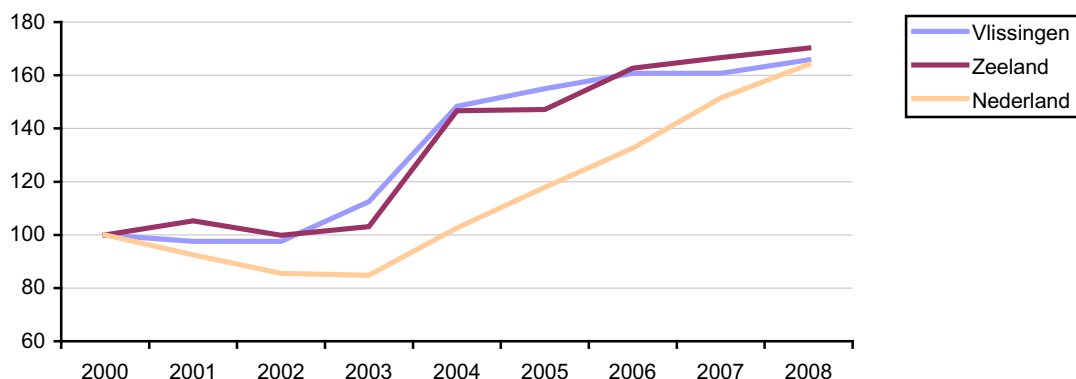
Aantal startende ondernemingen sterk gestegen

Starters vormen een belangrijk onderdeel van het economisch groeipotentieel van een gemeente. Naast het feit dat starters direct voor werkgelegenheid zorgen, dragen zij tevens bij aan een stuk vernieuwing en dynamiek. Starters brengen vaak nieuwe producten of processen op de markt en stimuleren daarmee het bestaande bedrijfsleven om ook te innoveren. Vlissingen telde in 2008 in totaal 205 startende ondernemingen. Dat is een stijging ten opzichte van 2007 (+6,2%). De groei lag boven het Zeeuwse (+4,1%) en onder het landelijke (+9,9%) gemiddelde.

Over een reeks van jaren gezien loopt de groei van het aantal starters in Vlissingen in de pas met de landelijke en regionale groeipercentages. Opvallend is dat de stijgende lijn in Vlissingen pas in 2003 is ingezet. In 2006 en 2007 is er sprake van een stagnatie. In 2008 is er in Vlissingen weer een kleine stijging te zien.

Figuur 3.2

Geïndexeerde ontwikkeling van het aantal starters in Vlissingen, Zeeland en Nederland tussen 2000 en 2008 (2000 = 100)



Bron: Kamer van Koophandel Zuidwest-Nederland

Meeste starters in de bouw, facilitaire diensten en adviesdiensten

Veruit de meeste starters in Vlissingen zijn te vinden in de bouw (18,0%), facilitaire diensten (16,1%) en adviesdiensten (14,1%). Ook de detailhandel (13,7%) en persoonlijke diensten (10,2%) hebben een relatief groot aandeel in het aantal startende bedrijven. Ten opzichte van Zeeland kent Vlissingen vooral veel starters in de bouw.

Tabel 3.4

Aantal startende ondernemers in Vlissingen naar sector (2008)

Sector	Vlissingen		Zeeland	Nederland
	Abs.	%	%	%
Landbouw en visserij	0	0,0	2,8	2,4
Industrie	9	7,6	5,0	3,2
Bouw	37	18,0	15,2	16,2
Groothandel	11	5,4	5,1	5,0
Detailhandel	28	13,7	13,5	11,2
Horeca	12	5,9	4,9	2,7
Vervoer	6	2,9	3,9	2,9
Financiën	1	0,5	0,5	0,5
Adviesdiensten	29	14,1	12,3	16,7
Facilitaire diensten	33	16,1	14,1	14,6
Persoonlijke diensten	21	10,2	12,5	14,3
Algemene diensten	18	8,8	10,3	10,3
Overig	0	0,0	0,0	0,1
Totaal	205	100,0	100,0	100,0

Bron: Kamer van Koophandel Zuidwest-Nederland

Vlissingen kent relatief gezien meeste starters

Indien het aantal starters per gemeente wordt gerelateerd aan de omvang van de bedrijvigheid staat Vlissingen van alle 13 Zeeuwse gemeenten op de eerste plaats. De gemeente kende in 2008 92 starters per 1000 vestigingen. Ook over een langere periode bezien (gemiddelde van de periode 2000 – 2008) staat Vlissingen op de eerste plek.

Tabel 3.5

Aantal starters per 1000 vestigingen per gemeente

	2008		Gemid. 2000-2008	
	Gemeenten	Score	Gemeenten	Score
1	Vlissingen	92,0	Vlissingen	73,9
2	Borsele	83,6	Hulst	64,4
3	Kapelle	83,6	Tholen	64,1
4	Tholen	82,2	Borsele	62,4
5	Middelburg	81,4	Middelburg	59,9
6	Hulst	77,1	Reimerswaal	58,3
7	Terneuzen	75,8	Goes	58,0
8	Reimerswaal	71,8	Kapelle	56,8
9	Goes	69,8	Noord-Beveland	55,4
10	Sluis	62,9	Terneuzen	54,5
11	Veere	62,2	Schouwen-Duiveland	52,0
12	Schouwen-Duiveland	59,9	Veere	48,8
13	Noord-Beveland	59,2	Sluis	46,5
	Totaal Zeeland	73,7	Totaal Zeeland	57,8
	Nederland	89,6	Nederland	62,5

Bron: Kamer van Koophandel Zuidwest-Nederland

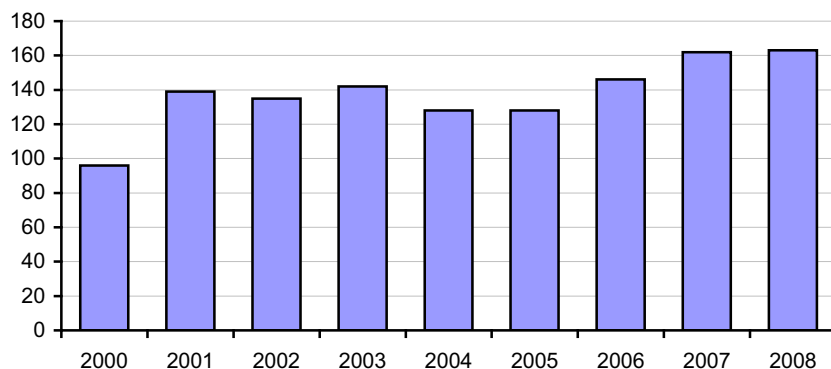
Kleine toename aantal opheffingen in Vlissingen

Vlissingen telde in 2008 in totaal 163 opheffingen, een groei van 0,6% ten opzichte van 2007. Deze groei ligt duidelijk onder het gemiddelde voor heel Zeeland (+3,5%). Mede als gevolg van de economische crisis lijkt het aantal opheffingen in 2008 in een stroomversnelling te zijn gekomen. Voor 2009 wordt een verdere groei van het aantal opheffingen verwacht.

Kanttekening bij deze cijfers is dat het bij de opheffingen niet alleen gaat om bedrijven die vanwege de economische crisis in de problemen zijn gekomen. Vaak speelt ook de leeftijd of de gezondheid van een ondernemer een rol. Bij gebrek aan opvolging kan bijvoorbeeld een economisch gezond bedrijf ophouden te bestaan.

Figuur 3.3

Ontwikkeling van het aantal opheffingen in Vlissingen tussen 2000 en 2008



Bron: Kamer van Koophandel Zuidwest-Nederland

3.3 Recreatie en toerisme

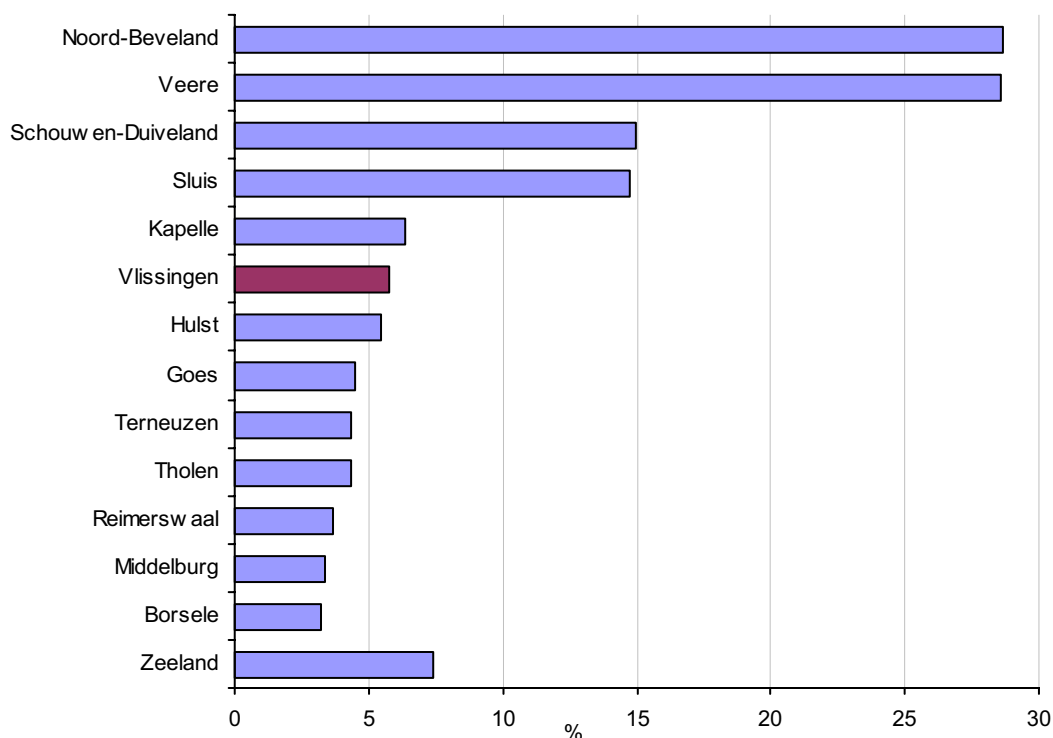
Vlissingen in middenmoot qua toeristisch werkgelegenheidsbelang

Bijna 1.130 arbeidsplaatsen zijn in Vlissingen gemoeid met recreatie en toerisme (r&t)². Deze sector is daarmee goed voor 5,8% van de totale werkgelegenheid. Vlissingen scoort hiermee onder het Zeeuwse gemiddelde (7,4%). In dit cijfer is geen rekening gehouden met de werkgelegenheidseffecten van het dagtoeristisch bezoek aan Vlissingen (bijv. spin-off naar detailhandel).

Ondanks dat diverse kustgemeenten vanzelfsprekend een hoger aandeel hebben (bijv. Noord-Beveland 28,7%) neemt Vlissingen een middenpositie in.

Figuur 3.4

Aandeel recreatie & toerisme binnen totale werkgelegenheid (2008)



Bron: RIBIZ; bewerking Kamer van Koophandel Zuidwest-Nederland

Toeristische werkgelegenheid groeit bovengemiddeld

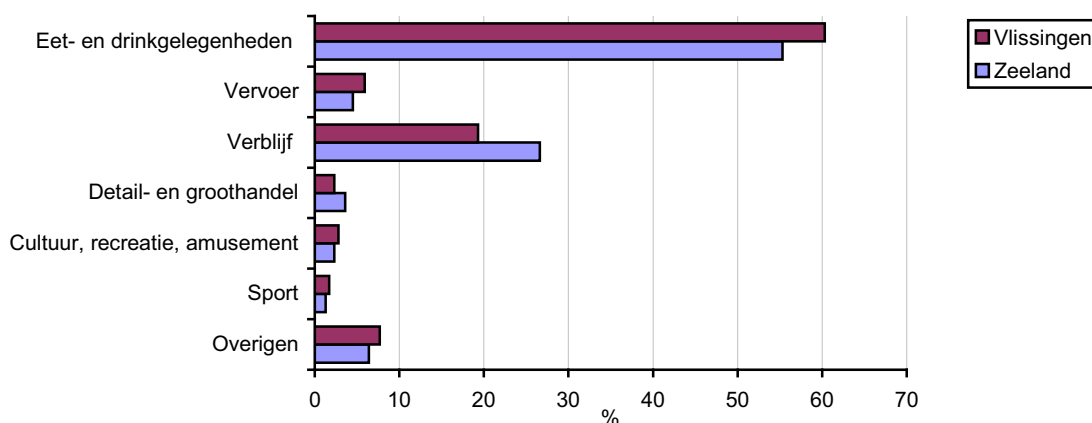
Het aantal toeristisch gerelateerde banen is in Vlissingen sinds 2000 met 8,9% toegenomen. Het gaat om een toename van 92 arbeidsplaatsen. De groei ligt daarmee hoger dan het Zeeuwse groeicijfer (+6,0%) en wijkt in positieve zin af van de daling van de werkgelegenheid in het totale Vlissingse bedrijfsleven (-4,2%).

Grootste deel werkgelegenheid heeft betrekking op eten en drinken

In Vlissingen heeft ruim 60% van de toeristische werkgelegenheid betrekking op eet- en drinkgelegenheden. Op de tweede en derde plaats komen respectievelijk verblijf (19,3%) en vervoer(5,9%). Sport scoort met een percentage van 1,7% het laagste. Vergeleken met het Zeeuwse beeld hebben de eet- en drinkgelegenheden in Vlissingen een iets zwaarder gewicht en blijft verblijf wat achter.

² Definitie Kenniscentrum Toerisme & Recreatie. Volgens deze definitie wordt per activiteit aangegeven in welke mate de werkgelegenheid wordt meegeteld voor de r&t-sector. Zo worden bijvoorbeeld hotels, cafés en restaurants voor 100% meegeteld en activiteiten als autoverhuur en taxivervoer maar voor 10%.

Figuur 3.5
Werkgelegenheid in r&t-sector in Vlissingen en Zeeland (2008)



Bron: RIBIZ; bewerking Kamer van Koophandel Zuidwest-Nederland

Toeristisch-recreatief voorzieningenniveau Vlissingen onder gemiddelde

Het toeristisch-recreatief voorzieningenniveau in Vlissingen is niet om over naar huis te schrijven. In ieder geval kwantitatief gezien niet. Vlissingen telt bijna 108 (overnachtings)bedden per 10.000 inwoners. Daarmee staat Vlissingen op de 6^{de} plaats en blijft de gemeente achter bij het Zeeuwse gemiddelde (229 bedden). Ook bij de cafés (8^{ste} plaats) en de restaurants (7^{de} plaats) blijft Vlissingen wat achter. De gemeente Veere heeft relatief gezien de meeste overnachtingsmogelijkheden (bedden), Hulst scoort het hoogste qua aantal cafés en Sluis heeft relatief de meeste restaurants.

Tabel 3.6
Het toeristisch/recreatief voorzieningenniveau (bedden, cafés en restaurants) per gemeente (2008)

Gemeenten	Cijfers per 10.000 inwoners		
	Bedden	cafés	restaurants
Borsele	32,0	4,4	4,4
Goes	103,8	8,4	7,9
Hulst	40,4	13,6	11,8
Kapelle	103,8	3,3	4,2
Middelburg	86,6	7,0	8,0
Noord Beveland	196,2	8,2	22,0
Reimerswaal	60,1	5,6	4,7
Schouwen-Duiveland	580,4	9,4	18,5
Sluis	534,3	12,8	33,0
Terneuzen	156,5	8,3	9,2
Tholen	18,2	7,1	4,0
Veere	1226,0	8,6	19,1
Vlissingen	107,8	7,8	8,3
Zeeland	229,4	8,3	11,1
Nederland	126,2	6,0	6,6

Bron: Bedrijfschap Horeca en Detailhandel

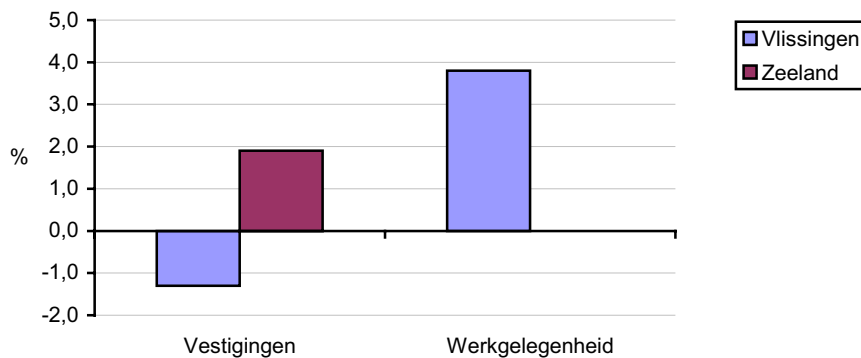
3.4 Winkelvoorzieningen

Werkgelegenheidsontwikkeling winkelbranche blijft achter

Vlissingen telde in 2008 in totaal 368 winkels. Bij deze bedrijven zijn ruim 1.930 personen werkzaam. De winkelbranche is daarmee goed voor 12,8% van alle vestigingen en 9,9% van de totale werkgelegenheid. In de periode 2004-2008 is het aantal winkels met 1,3% afgenomen (-5 winkels). De werkgelegenheid is met 3,8% (+71 arbeidsplaatsen) toegenomen. De werkgelegenheidsontwikkeling in Vlissingen laat een gunstiger beeld zien dan gemiddeld in Zeeland (+0,0%).

Figuur 3.6

Ontwikkeling aantal winkels en gerelateerde werkgelegenheid in de periode 2004-2008



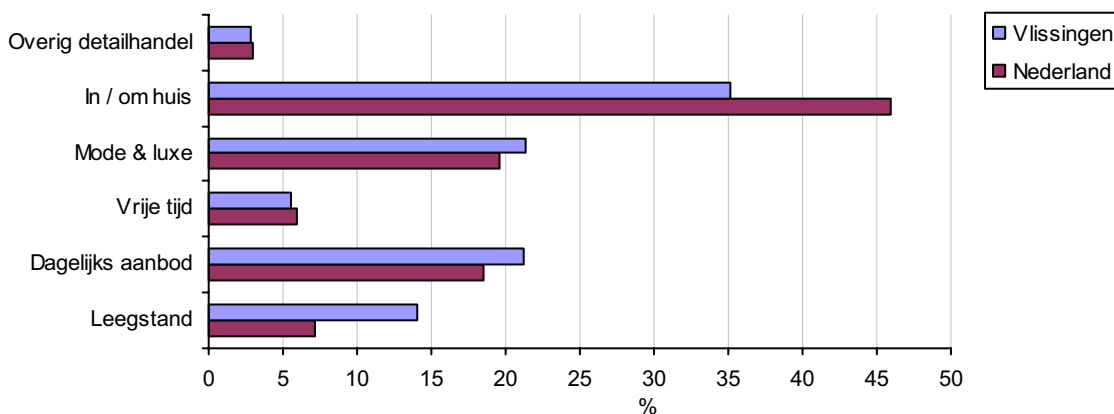
Bron: RIBIZ

Ruim één derde deel van verkoopvloeroppervlak voor rekening verkooppunten 'in/om huis'

De winkels in Vlissingen zijn goed voor 76.150 m² vvo (verkoopvloeroppervlak). Meer dan een derde van dit oppervlak heeft betrekking op de categorie 'in/om huis'. Dergelijk bedrijven (denk aan bouw- en tuincentra en meubelbedrijven) zijn over het algemeen grootschalig. Mode & luxe en dagelijks aanbod volgen met 21%. Bijna 28% van alle verkooppunten behoort tot een filiaalbedrijf. Dit is hoger dan gemiddeld in Nederland (25%). De leegstand in Vlissingen (14%) ligt duidelijk boven het gemiddelde (7,1%).

Figuur 3.7

Verkoopvloeroppervlak (m²) in Vlissingen en Nederland naar branche (2008)



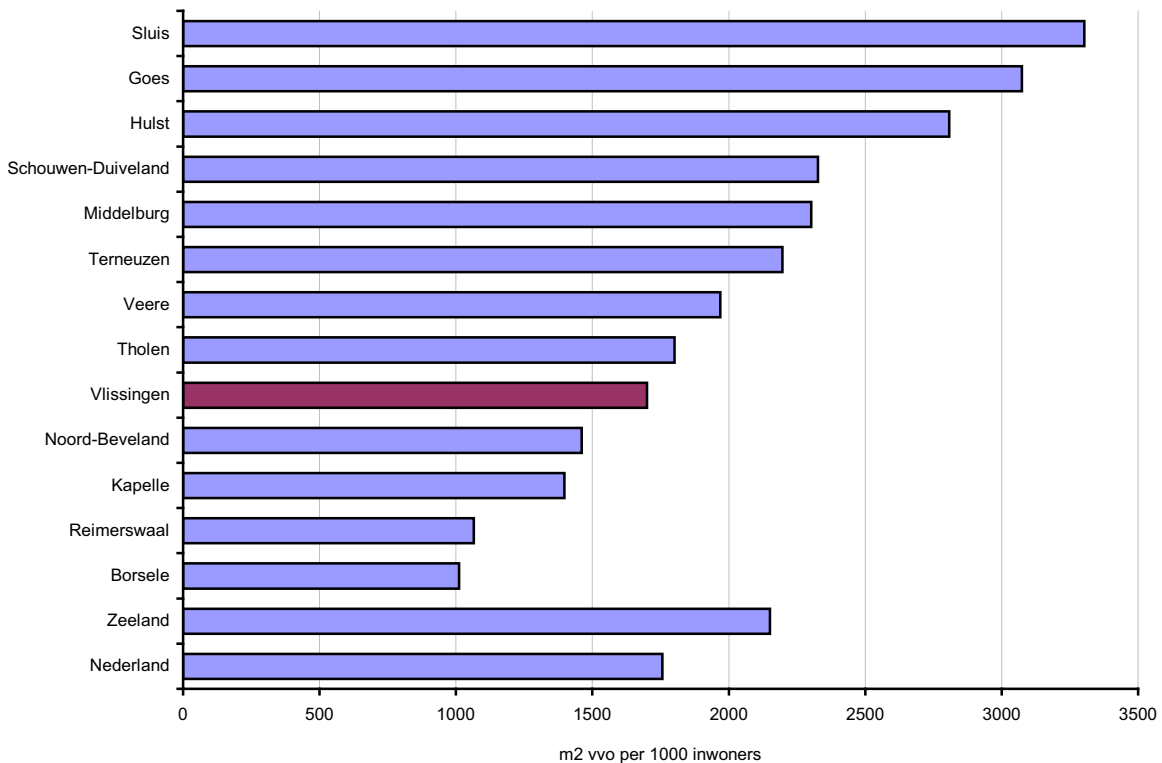
Bron: Locatus

Vlissingen heeft relatief weinig winkelmetrage

Wanneer het aantal m2 vvo wordt gerelateerd aan de omvang van de bevolking bezet Vlissingen binnen Zeeland een negende plaats. Met circa 1.700 m2 vvo per 1000 inwoners laat Vlissingen alleen de gemeenten Noord-Beveland, Kapelle, Reimerswaal en Borsele achter zich. Sluis heeft met circa 3.300 m2 een grote voorsprong op de overige gemeenten. Van de Zeeuwse steden heeft Vlissingen het minste aantal m2 vvo per inwoner.

Figuur 3.8

Aantal m2 vvo per 1000 inwoners per gemeente (2008)



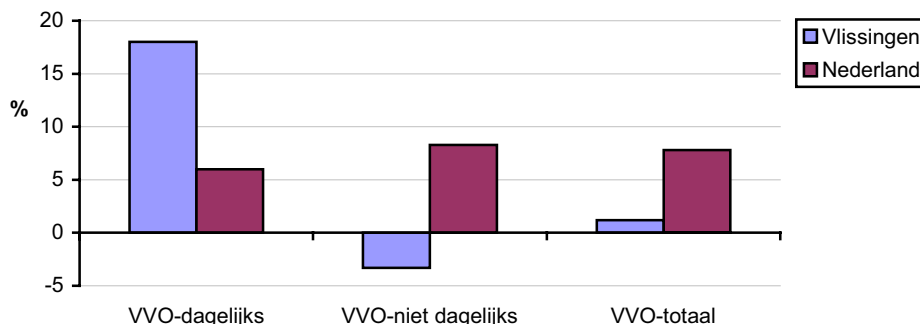
Bron: Locatus

Groei verkoopvloeroppervlak in Vlissingen onder gemiddelde

Het aantal m2 vvo is de afgelopen jaren in Vlissingen toegenomen. In totaal nam het aantal m2 vvo toe met 1,2%, ruim onder het landelijke groeipercentage (+7,8%). De groei deed zich voor bij de 'dagelijkse' voorzieningen (+18%). Bij de 'niet-dagelijkse' voorzieningen (-3,3%) is er sprake van een daling. De groei van het aantal m2 vvo duidt op een trend van schaalvergroting. Het oppervlak groeit immers sneller dan het aantal winkels.

Figuur 3.9

Ontwikkeling van verkoopvloeroppervlak in Vlissingen en Nederland (2004-2008)



Bron: Locatus

4. Arbeidsmarkt

In het kort

- Tussen 2000 en 2008 was er in Vlissingen sprake van een daling van de werkgelegenheid.
- De gemeente Vlissingen heeft een relatief beperkte werkgelegenheidsfunctie.
- Het aantal openstaande vacatures laat in de gemeente Vlissingen sinds oktober 2008 een dalende lijn zien. In het tweede kwartaal van 2009 was er een (tijdelijke?) opleving.
- Vlissingen kan in de periode 2008-2015 een groei van de beroepsbevolking tegemoet zien. De beroepsbevolking veroudert echter snel. De beroepsbevolking in Vlissingen is relatief laag opgeleid.
- De bruto participatiegraad is in Vlissingen iets lager dan het Zeeuwse gemiddelde.
- In juli 2009 telde de gemeente Vlissingen 1.205 niet-werkende werkzoekenden, 6,1% van de totale beroepsbevolking. Hiermee staat Vlissingen op de 2^{de} plaats. Het werklozenbestand van de gemeente Vlissingen bevat iets meer mannen en ouderen.
- Vlissingen kent binnen Zeeland sinds oktober 2008 (begin crisis) de kleinste toename van het aantal werklozen.

4.1 Vraagzijde arbeidsmarkt

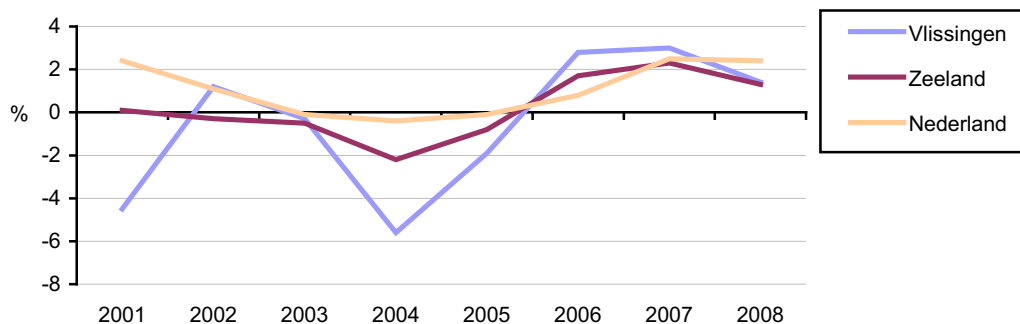
4.1.1. Werkgelegenheidsontwikkeling

Daling werkgelegenheid in 2008

De werkgelegenheidsontwikkeling van Vlissingen laat de laatste jaren een fluctuerend beeld zien. Na een moeilijke periode tot 2004 volgde een periode van relatief sterke groei. In 2008 was het echter weer gedaan met de opleving.

Figuur 4.1

Jaarlijkse groei werkgelegenheid in Vlissingen, Zeeland en Nederland (2001-2008)



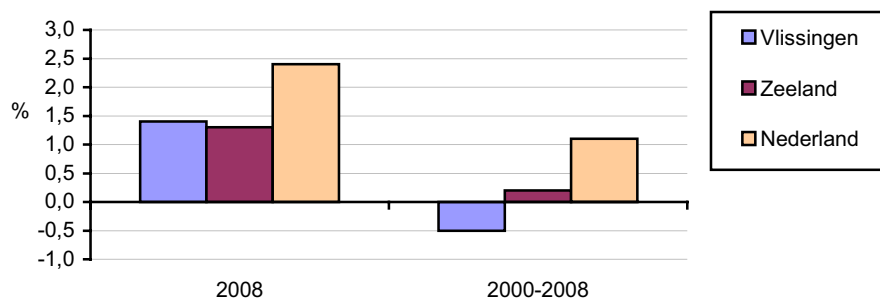
Bron: RIBIZ

Werkgelegenheidsontwikkeling in periode 2000-2008 onder Zeeuws gemiddelde

Over meerdere jaren gezien blijft de banengroei in Vlissingen wat achter. Wanneer de gemiddelde jaarlijkse werkgelegenheidsgroei over de periode 2000-2008 wordt berekend, komt Vlissingen uit op een daling van 0,5%. Dit is lager dan de Zeeuwse (+0,2%) en Nederlandse (+1,1%) groei.

Figuur 4.2

Gemiddelde jaarlijkse werkgelegenheidsgroei in Vlissingen, Zeeland en Nederland in de periode 2000-2008 en werkgelegenheidsgroei in 2008



Bron: RIBIZ

4.1.2 Werkgelegenheidsindex

Vlissingen heeft relatief lage werkgelegenheidsindex

Uit de berekening van de zogenaamde 'werkgelegenheidsindex' (werkgelegenheid / beroepsbevolking x 100) blijkt dat Vlissingen een relatief beperkte werkgelegenheidsfunctie heeft in relatie tot de andere Zeeuwse steden. Wel is de index van Vlissingen hoger dan die voor de plattelandsgemeenten. Een score van 100 wil zeggen dat de beroepsbevolking en het aantal arbeidsplaatsen even groot zijn. Een score boven de 100 duidt op een relatief grote werkgelegenheidsfunctie (meer banen dan beroepsbevolking), een score onder de 100 duidt op een beperkte werkgelegenheidsfunctie (minder banen dan beroepsbevolking). Vlissingen krijgt een score van 99. Binnen Zeeland scoren Goes, Middelburg, Terneuzen, Sluis en Reimerswaal hoger.

Tabel 4.1

Werkgelegenheidsindex per gemeente (2008)

Gemeenten	Beroepsbevolking	Werkgelegenheid	Werkgelegenheidsindex
Borsele	9.960	8.080	81,1
Goes	16.490	24.780	150,3
Hulst	12.740	11.300	88,6
Kapelle	5.220	4.780	91,5
Middelburg	20.660	25.580	123,8
Noord-Beveland	3.070	2.860	93,0
Reimerswaal	9.060	9.380	103,6
Schouwen-Duiveland	14.720	14.430	98,0
Sluis	9.830	10.600	107,8
Terneuzen	23.760	28.580	120,3
Tholen	11.290	8.350	74,0
Veere	8.920	8.130	91,1
Vlissingen	19.700	19.590	99,4
Totaal Zeeland	165.420	176.420	106,6
Nederland	7.640.140	7.976.240	104,4

Bron: RIBIZ en ETIN Adviseurs

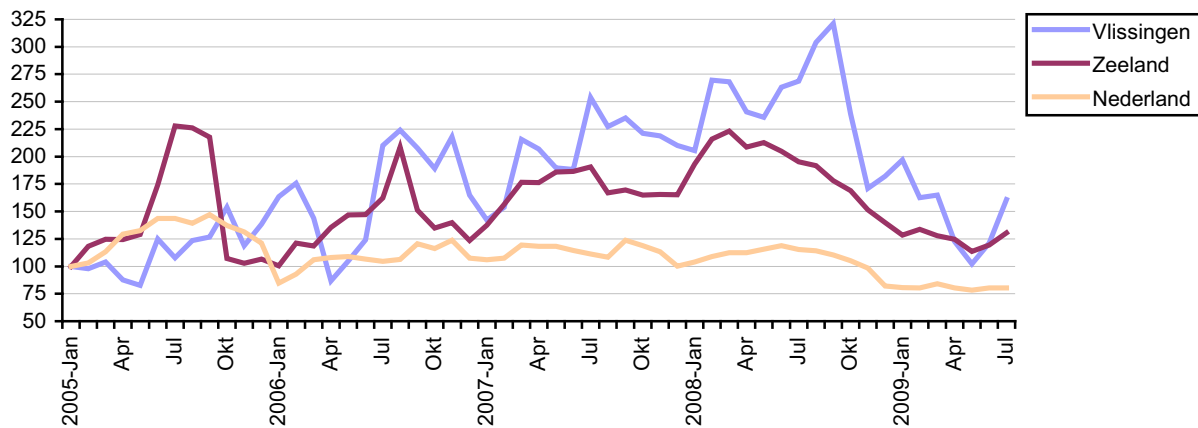
4.1.3 Vacatures

Dalende lijn aantal openstaande vacatures

De ontwikkeling van het aantal openstaande vacatures (via UWV Werkbedrijf) laat in Vlissingen sinds oktober 2008 een dalende lijn zien. Regionaal en landelijk was al eerder sprake van een afname. In het tweede kwartaal van 2009 was er in Vlissingen weer een stijging. Onder invloed van de economische crisis ligt het in de lijn der verwachtingen dat het aantal openstaande vacatures in 2009 en 2010 op een vrij laag niveau zal liggen. Kanttekening is dat UWV maar zicht heeft op een deel van de totale vacaturemarkt. Het werkelijke aantal vacatures zal derhalve een stuk hoger liggen.

Figuur 4.3

Geïndexeerde ontwikkeling van het aantal openstaande vacatures in Vlissingen, Zeeland en Nederland (januari 2005=100)



Bron: UWV Werkbedrijf

4.2 Aanbodzijde arbeidsmarkt

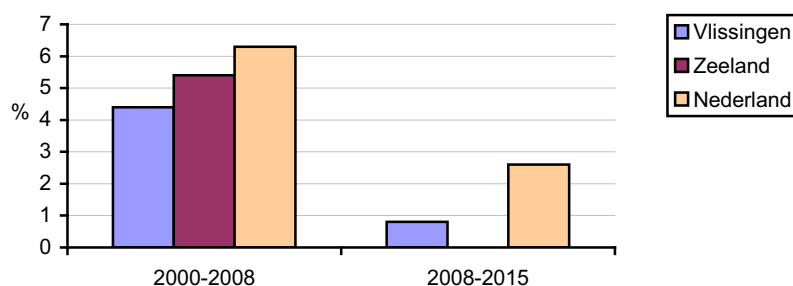
4.2.1 Beroepsbevolking

Beroepsbevolking groeit in periode 2008-2015

De beroepsbevolking van Vlissingen kent een omvang van zo'n 19.700 personen. Tussen 2000 en 2008 groeide de beroepsbevolking met 4,4% (+822 personen), voor de periode 2008-2015 wordt een groei van 0,8% geraamd (+165 personen). De groei bleef tussen 2000 en 2008 achter bij de regionale en landelijke ontwikkeling. Ook de komende jaren kan Vlissingen niet tippen aan de landelijke groei. Wel doet de gemeente het beter dan het Zeeuwse gemiddelde.

Figuur 4.4

Groei van de beroepsbevolking in de periodes 2000-2008 en 2008-2015



Bron: CBS, bewerking ETIN Adviseurs

Vlissingen kent een relatief 'jonge' beroepsbevolking

Van de beroepsbevolking is het merendeel (49%) te vinden in de leeftijdscategorie '25 – 44 jaar'. Verder is bijna 27% tussen de 45 en 54 jaar, 13% tussen de 15 en 24 jaar en bijna 14% is ouder dan 55 jaar. Vergeleken met het landelijke beeld kent Vlissingen relatief veel jongeren (15-24 jaar) en relatief weinig ouderen (55+).

Tabel 4.2

Beroepsbevolking in Vlissingen naar leeftijd (2008)

Leeftijd	Vlissingen		Zeeland	Nederland
	Abs.	%	%	%
15-24 jaar	2.590	13,1	12,2	11,6
25-44 jaar	9.640	48,9	47,8	50,5
45-54 jaar	5.220	26,5	26,3	25,3
55-64 jaar	2.260	11,5	13,8	12,6
Totaal	19.710	100,0	100,0	100,0

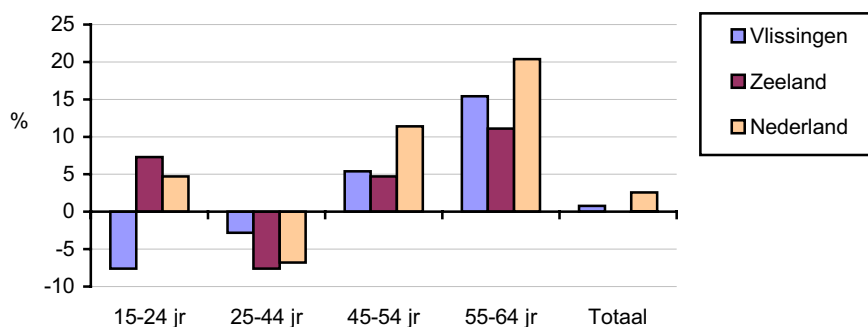
Bron: CBS, bewerking ETIN Adviseurs

De beroepsbevolking vergrijsjt, echter minder snel dan gemiddeld in Nederland

De komende jaren zal de beroepsbevolking steeds ouder worden. Vooral de leeftijdscategorieën '45-54 jaar' en '55-64 jaar' zullen in de periode 2008-2015 sterk groeien. Het aantal 25- tot 44-jarigen zal in Vlissingen, net als in Zeeland en Nederland, (licht) krimpen. De genoemde ontwikkelingen kunnen veel impact hebben op de arbeidsmarkt. Zo zal de vervangingsvraag toenemen, waardoor er krapte kan ontstaan op de arbeidsmarkt. Ook zullen steeds meer ondernemers met een opvolgingsprobleem geconfronteerd worden.

Figuur 4.5

Ontwikkeling van de beroepsbevolking tussen 2008 en 2015 naar leeftijd

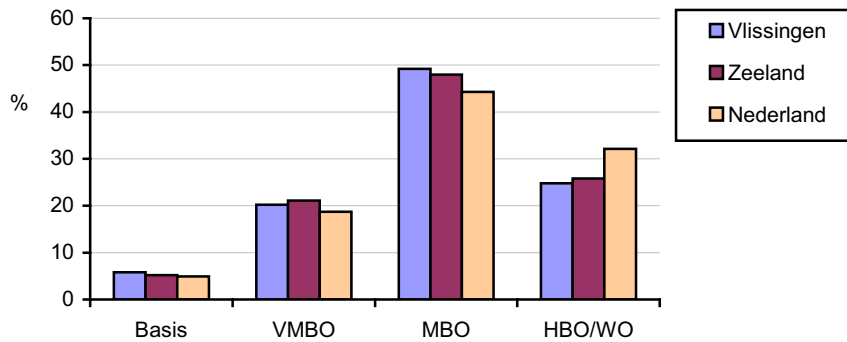


Bron: CBS, bewerking ETIN Adviseurs

Beroepsbevolking Vlissingen relatief laag opgeleid

De beroepsbevolking van Vlissingen is lager opgeleid dan gemiddeld in Zeeland en Nederland. Zo ligt het aandeel van basisonderwijs (5,8%) en VMBO (20,2%) in Vlissingen op een relatief hoog niveau en is het aandeel HBO/WO (24,8%) lager dan in Zeeland (25,8%) en Nederland (32,1%). Het aandeel MBO-ers (49,2%) is in Vlissingen vergelijkbaar met de referentiegebieden.

Figuur 4.6
Samenstelling beroepsbevolking naar opleidingsniveau (2007)

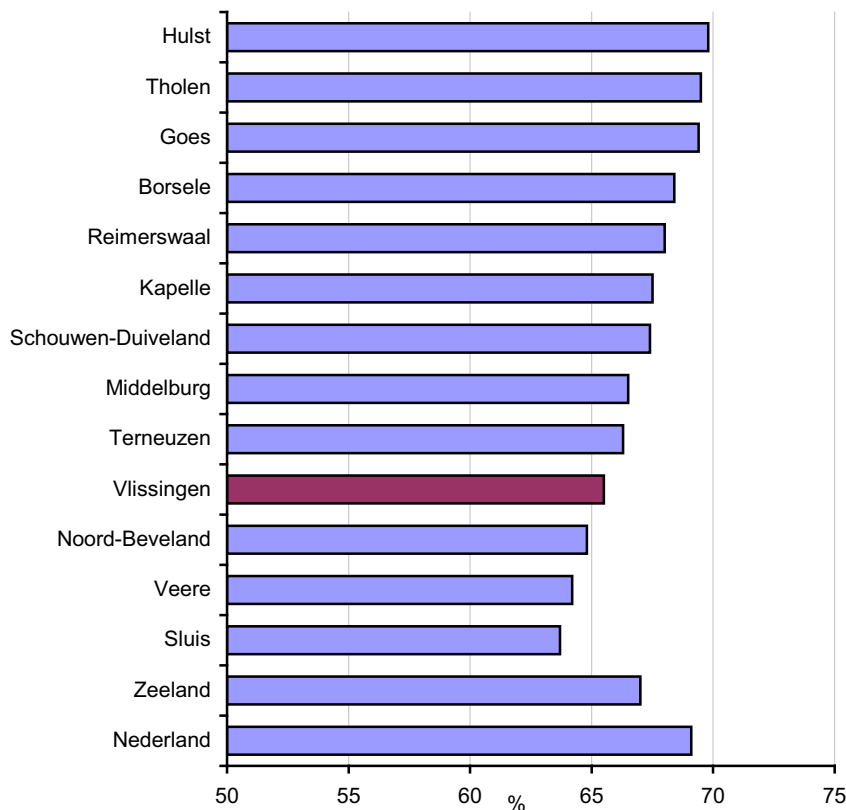


Bron: CBS, bewerking ETIN Adviseurs

Participatiegraad iets onder Zeeuwse gemiddelde

De bruto participatiegraad (aandeel van de beroepsbevolking op het aantal 15- tot 64-jarigen) bedraagt in Vlissingen 66%. Dat is iets lager dan het Zeeuwse gemiddelde (67%) en het landelijke percentage (69,1%). Binnen Zeeland kennen Hulst (69,8%), Tholen (69,5%) en Goes (69,4%) de hoogste participatiegraad. Sluis komt als laagste uit de bus.

Figuur 4.7
Bruto participatiegraad (15 – 65 jaar) per gemeente in 2008



Bron: CBS, bewerking ETIN Adviseurs

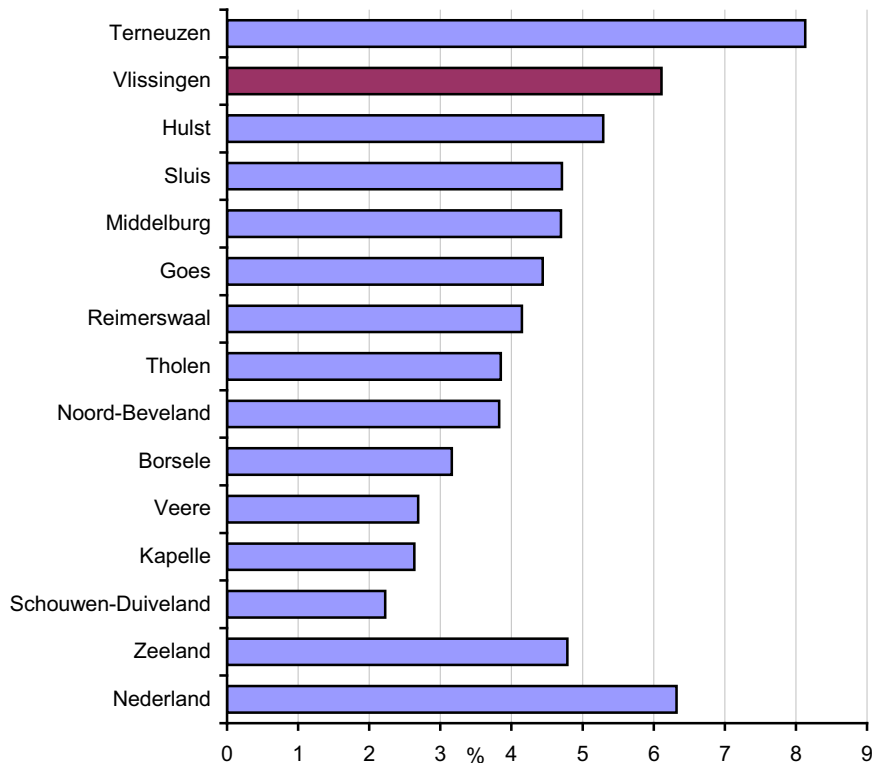
4.3 Werkloosheid

Na Terneuzen kent Vlissingen het hoogste werkloosheidspercentage van Zeeland

Juli 2009 telde Vlissingen 1.205 niet-werkende werkzoekenden (geregistreerd via UWV Werkbedrijf). Dat komt overeen met 6,1% van de totale beroepsbevolking. De werkloosheid ligt boven het Zeeuwse (5,8%) gemiddelde maar onder het landelijke (6,3%) cijfer. Van de 13 gemeenten binnen Zeeland heeft Vlissingen het op één na hoogste werkloosheidspercentage. Terneuzen staat bovenaan.

Figuur 4.8

Aandeel nww-ers op totale beroepsbevolking per gemeente (juli 2009)



Bron: UWV Werkbedrijf

Werklozenbestand Vlissingen bevat veel mannen

Indien naar de samenstelling van het werklozenbestand wordt gekeken, valt op dat Vlissingen veel mannen telt. In totaal is 54% van de nww-ers man en 46% vrouw. Landelijk is de verdeling meer in evenwicht. Ongeveer de helft is ouder dan 45 jaar. Dit is twee procentpunten hoger dan landelijk. Over het algemeen geldt, hoe hoger de leeftijd, hoe moeilijker bemiddelbaar. Als er wordt gekeken naar de inschrijvingsduur van de werklozen, blijkt dat een groot deel (38%) nog maar kort staat ingeschreven (0 tot 6 maanden). Landelijk ligt dit percentage lager, namelijk 34%. Dit duidt erop dat Vlissingen de afgelopen periode relatief veel nieuwe inschrijvers heeft gekend. Een derde van de werkzoekenden staat al meer dan 24 maanden ingeschreven.

Tabel 4.3

Niet-werkende werkzoekenden naar kenmerk (juli 2009)

	Vlissingen	Zeeland	Nederland
Totaal			
Aantal NWW-ers	1.205	7.918	484.762
% in beroepsbevolking	6,1	4,8	6,3
Geslacht			
Mannen (%)	54,1	51,1	50,6
Vrouwen (%)	45,9	48,9	49,4
Leeftijd			
15-27 jaar (%)	13,4	13,2	11,7
27-45 jaar (%)	36,8	36,1	40,9
45-65 jaar (%)	49,8	50,7	47,5
Duur			
00-06 maanden (%)	38,3	37,3	33,9
06-12 maanden (%)	17,8	18,3	17,2
12-24 maanden (%)	10,7	13,5	13,8
meer dan 24 maanden (%)	33,3	31,0	35,1

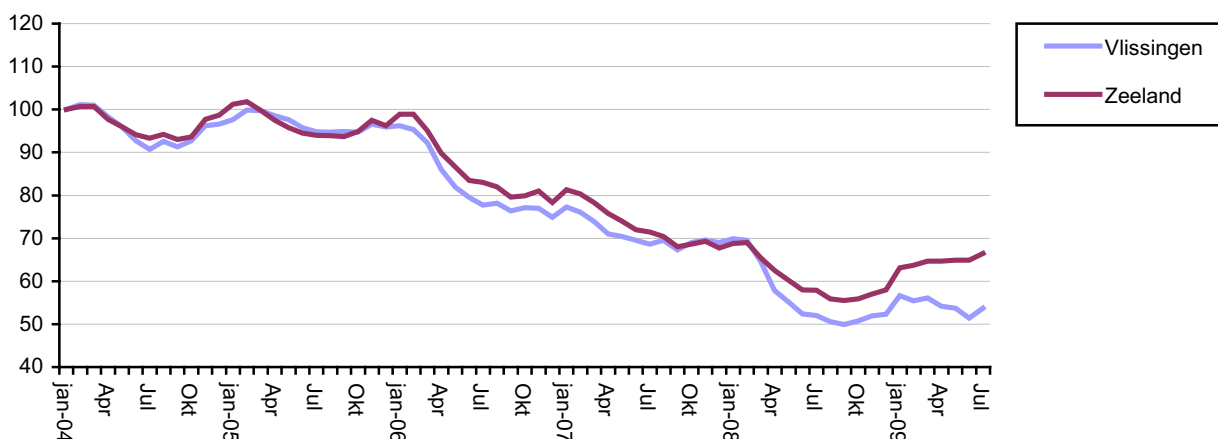
Bron: UWV Werkbedrijf, CBS/ETIN Adviseurs

Werkloosheid in Vlissingen nauwelijks toegenomen door economische crisis

De werkloosheid laat in Vlissingen sinds 2006 een dalende lijn zien. Opvallend is dat Vlissingen nauwelijks getroffen lijkt te zijn door de economische crisis. In heel Zeeland loopt de werkloosheid sinds eind 2008 duidelijk op. Ter illustratie, in Zeeland groeide het aantal werklozen sinds oktober 2008 (begin economische crisis) met 19%, in Vlissingen met nog geen 6%. Vlissingen kent de laagste werkloosheidstoename van alle gemeenten binnen Zeeland. De verwachting is echter dat het aantal werklozen in 2009 en 2010 ook in Vlissingen nog sterk zal oplopen. De intensiteit van de stijging is moeilijk te voorspellen.

Figuur 4.9

Ontwikkeling aantal niet-werkende werkzoekenden in Vlissingen en Zeeland tussen januari 2004 en juli 2009 (januari 2004 = 100).



Bron: UWV Werkbedrijf

5. Bedrijventerreinen

Er zijn geen betrouwbare en actuele gegevens over de bedrijventerreinen in Vlissingen beschikbaar in het kader van het zgn. IBIS-bedrijventerreinenbestand. Dat betekent dat er in deze rapportage geen verslag gedaan kan worden van de ontwikkeling van de hoeveelheid bedrijventerreinen in de Scheldestad. Om toch enig zicht te hebben op de voorraad uitgeefbaar bedrijventerrein is een beroep gedaan de gemeente Vlissingen, die onderstaande informatie heeft aangeleverd. Deze gegevens zijn door de Kamer van Koophandel bewerkt.

Figuur 5.1

Voorraad uitgeefbaar bedrijventerrein (november 2009)

Gemeente	Voorraad uitgeefbaar bedrijventerrein		
	Terstond ha	Niet-terstond ha	Totaal Ha
Baskensburg	0	0	0
Kenniswerf	1	1	2
Binnenhavens	0	0	0
Buitenhaven	pm	pm	pm
De Schelde	0	0	0
Vrijburg	0	0	0
Eidison Park	4,5	2,5	7
Poortersweg	1,6	44	45,6
Souburg	15,5	5	20,5
Vlissingen	22,6	52,5	75,1

Bron: Gemeente Vlissingen, bewerking door Kamer van Koophandel

Uit deze tabel blijkt dat de gemeente Vlissingen eind 2009 nog ongeveer 75 ha bedrijventerrein beschikbaar heeft waarvan ongeveer eenderde deel terstond beschikbaar is. Deze gronden liggen vooral op het bedrijventerrein Souburg. Op de middellange termijn beschikt de gemeente Vlissingen in het gebied Poortersweg over een aanzienlijke voorraad uit te geven bedrijventerrein.

Gelet op de uitgifte van bedrijventerreinen in de afgelopen paar jaar is in Vlissingen voor een groot aantal jaren voldoende bedrijventerrein aanwezig.

6. Pendel

In het kort

- Van alle banen in Vlissingen wordt 54% ingevuld door inwoners van de gemeente zelf.
- Ruim een kwart van de werkgelegenheid in de gemeente Vlissingen wordt bezet door inwoners van Middelburg en Veere. In absolute zin uitgedrukt betekent dit dat gemiddeld bijna 5.000 Middelburgers en Veerenaren (dagelijks) naar Vlissingen pendelen.
- Na 2003 zijn er weinig verschuivingen opgetreden in de herkomst van het werknemersbestand in Vlissingen. Nog altijd is circa 80% van de werknemers afkomstig uit Walcheren.
- Ongeveer 7.500 inwoners van Vlissingen verdienen hun boterham buiten de gemeente.
- In de sectoren industrie, vervoer en onderwijs is het merendeel van de arbeidskrachten afkomstig van buiten de gemeente Vlissingen.
- Relatief gezien zijn in de sectoren landbouw/visserij en overige dienstverlening de meeste Vlissingers werkzaam.

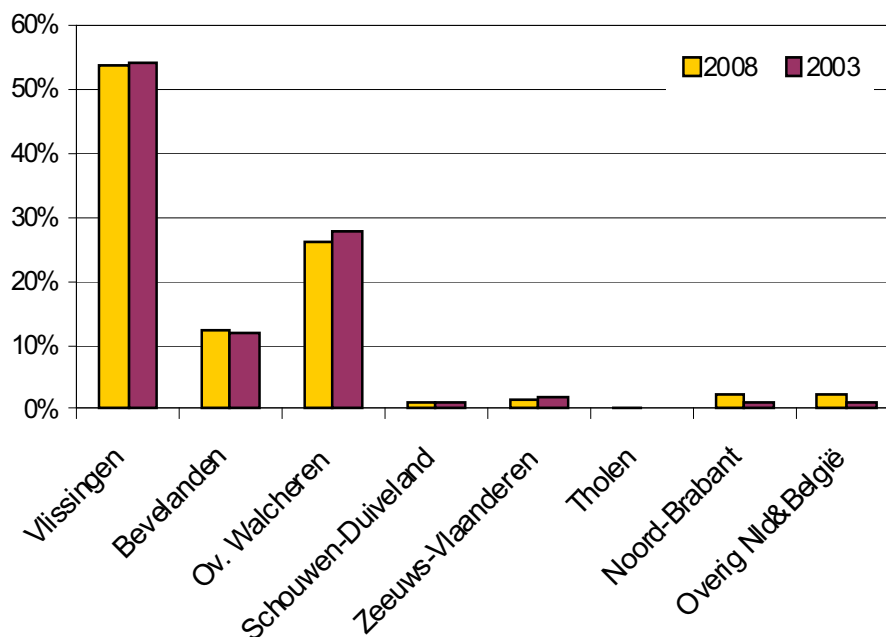
Bijna 54% van de werkgelegenheid wordt ingevuld door inwoners van de gemeente Vlissingen

Van de ongeveer 19.600 (fulltime en parttime) banen in Vlissingen werd in 2008 meer dan de helft (53,8%) ingevuld door de eigen inwoners van de gemeente. Ten opzichte van vijf jaar eerder is dit percentage nauwelijks veranderd. Het aandeel van de beide andere Walcherse gemeenten is in vergelijking met 2003 afgenomen van 27,5% naar 26%. Dit betekent dat circa 80% van het aantal arbeidsplaatsen bezet wordt door inwoners van Walcheren. Het aandeel van inwoners van de Bevelanden is relatief gezien aanzienlijk toegenomen van 10% naar 12,5%. Niettemin blijft het Bevelandse aandeel gering. Ten slotte valt op dat het aandeel van inwoners van de gemeente Sluis tussen 2003 en 2008 is gehalveerd. Deze ontwikkeling zal ongetwijfeld te maken hebben met het verdwijnen van de veerdienst voor auto's in 2003.

Geconcludeerd kan worden dat de geografische spreiding van de werknemers in Vlissingen in de afgelopen vijf jaren nauwelijks is gewijzigd. Het overgrote deel van de arbeidsplaatsen wordt door inwoners van Walcheren ingenomen.

Figuur 6.1.

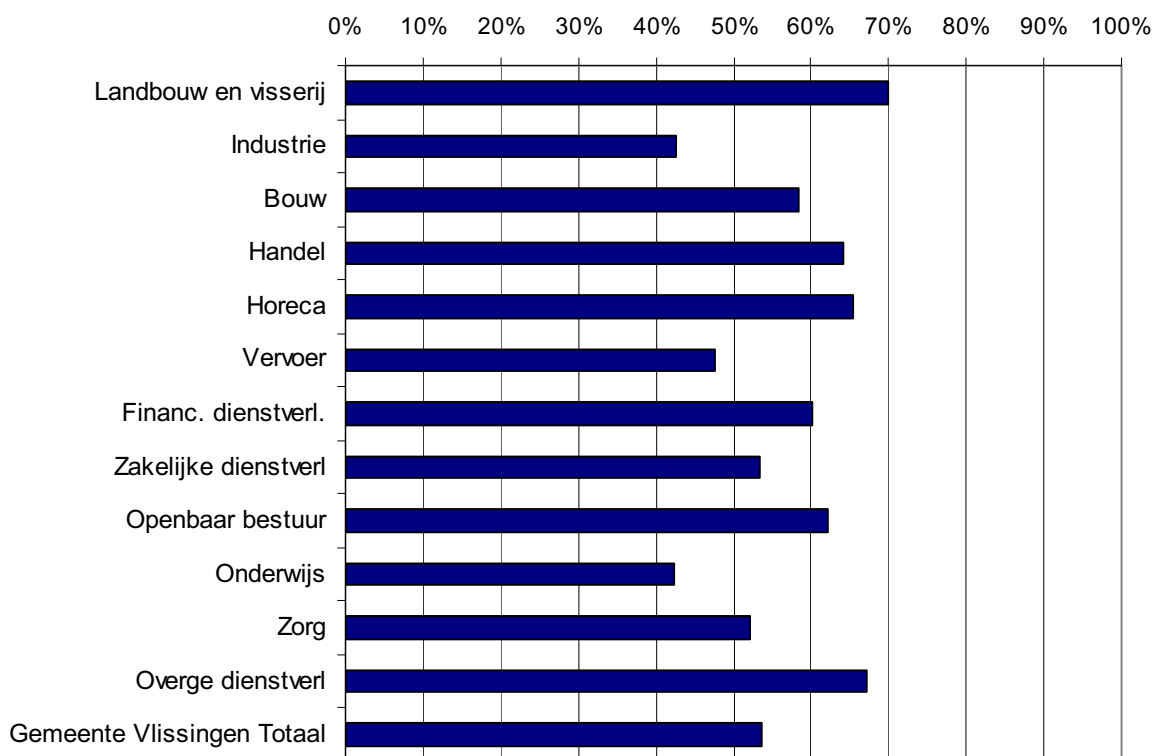
Woongebied van werkenden in de gemeente Vlissingen: per regio (2008 en 2003)



Vooraf medewerkers in de industrie, in het vervoer en in het onderwijs komen van buiten de gemeente Vlissingen

Niet in elke sector is het aandeel van de eigen inwoners in het aantal arbeidsplaatsen even hoog. Tussen sectoren zijn er grote verschillen. In sommige sectoren ligt het percentage eigen inwoners een stuk lager dan het gemiddelde van bijna 54%. In de industrie en in het onderwijs wordt amper zelfs meer dan 40% van de arbeidsplaatsen ingevuld door inwoners van de gemeente Vlissingen zelf. Daarentegen is in de sectoren landbouw/visserij en overige dienstverlening meer dan 2/3 deel van de arbeidsplaatsen bezet door Vlissingers.

Figuur 6.2.
Aandeel 'eigen gemeente' binnen aantal arbeidsplaatsen per sector in Vlissingen (2008)



Woon- en werkfunctie van Vlissingen houden elkaar in evenwicht

Hoewel Vlissingen een belangrijk haven- en industriegebied heeft, evenals belangrijke onderwijs- en zorgcentra (Hogeschool Zeeland, ziekenhuis), heeft de stad van de vier Zeeuwse steden de laagste werkgelegenheidsfunctie voor de regio. Per saldo is sprake van een evenwicht tussen inkomende en uitgaande pendel met andere Zeeuwse gemeenten, terwijl de steden Middelburg, Goes en Terneuzen 10-30% meer inkomende dan uitgaande pendel hebben. Globaal genomen is voor Vlissingen sprake van een negatief pendelsaldo (van 1.200 personen) met de 3 andere grotere steden Middelburg, Goes en Terneuzen. De uitgaande pendel vanuit Vlissingen naar deze steden bedraagt bijna 6.000 personen, de inkomende pendel vanuit deze steden naar Vlissingen bedraagt bijna 4.800 personen. Binnen het Stadsgewest Middelburg-Vlissingen beschikt Middelburg duidelijk over de sterkste werkgelegenheidsfunctie. Bijna 4.500 Vlissingers werken in Middelburg, ruim 3.500 Middelburgers pendelen in de omgekeerde richting naar Vlissingen. In Goes en Terneuzen werken resp. 1.150 en 300 Vlissingers, omgekeerd bedraagt de pendel 1.050 en 150. Voor de overige kleinere gemeenten in Zeeland heeft Vlissingen als werkgemeente per saldo wél een relatief sterke aantrekkingskracht. In Vlissingen werken zo'n 2.800 inwoners van kleinere Zeeuwse gemeenten, omgekeerd werken zo'n 1.500 Vlissingers in deze gemeenten. Het overgrote deel van deze dagelijkse pendel met kleinere gemeenten vindt plaats met de buurgemeenten Veere (1.200 inkomend, 500 uitgaand) en Borsele (600 inkomend, 500 uitgaand).

In 2003 was nog sprake van een licht positieve pendelbalans met andere Zeeuwse gemeenten, ruim 7.000 Vlissingers werkten elders in Zeeland, bijna 8.000 personen pendelden vanuit andere Zeeuwse gemeenten naar Vlissingen. In 2008 betreffen beide pendelstromen zo'n 7.500 personen. Belangrijke verschuivingen zien we met Goes, Veere, Middelburg en Terneuzen. De uitgaande pendel richting Goes is met 250 afgenomen (van 1.400 naar 1.150), richting Middelburg is de uitgaande pendel sterk toegenomen, van 3.800 naar 4.500. De pendel richting Veere is afgenomen van 900 naar 500, richting Terneuzen is (via Westerscheldetunnel, opening in 2003) deze toegenomen van 100 naar 300. Qua inkomende pendel zijn de verschuivingen kleiner, vanuit Goes is de pendel toegenomen(+100), vanuit Middelburg afgenomen (-300). Wat betreft inkomende pendel van buiten de provincie, zien we dat het aantal inwoners van Noord-Brabant dat in Vlissingen werkt ruim verdubbeld is van 200 naar 450, ook het aantal inwoners van België dat in Vlissingen werkt, is verdubbeld van ruim 50 naar ruim 100.

7. Toekomstkansen

In deze paragraaf wordt een aantal aanbevelingen gedaan voor de komende jaren. Als basis voor deze tekst is de notitie gebruikt, die in mei 2009 door de Kamer van Koophandel, Brabants-Zeeuwse Werkgeversvereniging en MKB-Zeeland aan de politieke partijen in Vlissingen is aangeboden, gericht op de gemeenteraadverkiezingen van maart 2010.

Waar moet de komende jaren vanuit economische optiek aan gewerkt worden?

- a. het behouden en waar mogelijk uitbouwen van de werkgelegenheid,
- b. de versterking van de binnenstad van Vlissingen in al haar facetten,
- c. de beschikbaarheid van voldoende, direct uitgeefbare bedrijventerreinen,
- d. de kansen van het toerisme beter benutten,
- e. het stimuleren van startende ondernemers.

Behoud en uitbouw van werkgelegenheid

In de afgelopen jaren is de werkloosheid in Vlissingen gestaag gedaald. Desondanks is het werkloosheidspercentage in Vlissingen nog steeds één van de hoogste in Zeeland. Gelet op de huidige economische crisis en de vooruitzichten dat de beroepsbevolking in Vlissingen in de komende jaren verder zal toenemen is inzet van de gemeente voor het behoud en zo mogelijk groei van de werkgelegenheid belangrijk. Gelet op de omvangrijke pendelstromen tussen Vlissingen, Middelburg en Veere ligt het voor de hand om daarbij te kiezen voor een Walcherse benadering.

De gemeente dient zich (samen met de andere Walcherse gemeenten) sterk te maken voor het tenminste behouden van de werkgelegenheid in het onderwijs en in de zorg: twee sectoren met veel arbeidsplaatsen. De gemeente dient zich daarom te blijven inzetten voor een stevige verankering van de Hogeschool Zeeland en andere onderwijsinstellingen aan Vlissingen. Dit is een belangrijke basis voor het aantrekken van andere (hoogwaardige) werkgelegenheid naar het Kenniswerf-gebied. Binnen de zorgcluster zorgt vooral het ziekenhuis voor veel hoogwaardige functies.

Ook de realisering van een grootschalige containerterminal in de Vlissingse zeehavens, zoals de Westerschelde Containerterminal (WCT) of de Verbrugge Containerterminal (VCT) betekent een kans voor Vlissingen en zorgt voor veel nieuwe werkgelegenheid. Door de ligging van de Vlissingse havens aan diep vaarwater zorgen de havenbedrijven voor zowel directe als indirecte werkgelegenheid (meer bedrijven die profiteren van de logistieke stromen). Deze bedrijven en projecten versterken de economische structuur van Vlissingen en verdienen daarom de steun van de gemeente.

Versterking van de binnenstad

Een actief en consistent gemeentelijk beleid is nodig om de economische positie van de Vlissingse binnenstad duurzaam te versterken. Het Centrummanagement Vlissingen dient in de komende jaren voortgezet te worden met als doel om het ondernemingsklimaat in Vlissingen te verbeteren en om de samenwerking tussen gemeente en ondernemers te versterken.

Het consequent vasthouden aan een duidelijk winkelconcentratiebeleid voorkomt dat op perifere locaties en op bedrijventerreinen geen winkels toegestaan worden, die in de binnenstad thuishoren. De detailhandelsfunctie op het Scheldeterrein dient bij voorkeur ingevuld te worden door het vestigen van winkels vanaf perifere locaties in Vlissingen.

Snelle duidelijkheid over de toekomstige verkeerscirculatie in de binnenstad zal investeringen bij marktpartijen stimuleren.

Uitvoering van de woningbouwplannen op het Scheldeterrein levert een economische impuls op voor de binnenstad vanwege bestedingen door extra consumenten.

Beschikbaarheid van voldoende bedrijvenlocaties

De realisatie van de Kenniswerf in het Edisongebied in Vlissingen vraagt om snelle procedures, zodat het gebied met bedrijven en onderwijsinstellingen kan worden ingevuld.

Voor het bedrijfsleven is uitbreiding van het bedrijventerrein Baskensburg IV en van het bedrijventerrein Vrijburg interessant. Daarmee wordt voorzien in de behoefte van het bedrijfsleven aan zichtlocaties voor kantoor- en handelsbedrijven en aan locaties ten westen van het Kanaal door Walcheren.

Op de bestaande bedrijventerreinen is extra aandacht voor “schoon, veilig en heel” zeer gewenst. Een goede samenwerking tussen gemeente, ondernemers en politie is daarbij een voorwaarde.

In overleg met de buurgemeenten wordt een bedrijventerreinvisie opgesteld waarbij op Walchers niveau gezorgd wordt voor voldoende aanbod van bedrijventerreinen, dat zowel kwantitatief als kwalitatief aansluit bij de behoefte van het bedrijfsleven.

Kansen van het toerisme beter benutten

Vlissingen is een aantrekkelijke en levendige gemeente en heeft de toerist en haar inwoners veel te bieden. Daarom kiest de gemeente voor een kwalitatief hoogwaardig aanbod van bedrijven binnen de sectoren toerisme, horeca, cultuur, sport en evenementen, dat goed op elkaar aansluit.

Door meer in te spelen op de toeristische vraag ontstaan meer kansen voor bedrijvigheid en meer werkgelegenheid.

Het gebied rondom de voormalige Veerhaven wordt geschikt gemaakt voor de ontvangst van rivier- en zeecruiseschepen. Dit vraagt koppeling met andere dagattracties (op Walcheren) om de toeristen te vermaken. Ook is een verbinding met de Vlissingse binnenstad noodzakelijk om hier economisch van te profiteren.

De gemeente dient maatregelen te treffen om bezoekers en toeristen vriendelijker te ontvangen. Te denken valt aan goede bewegwijzering, goede parkeermogelijkheden voor bussen vlakbij de binnenstad en een klantvriendelijk parkeerbetaalsysteem.

Om meer verblijfstoeristen aan te trekken is het van belang dat de beschikbare logiesaccommodatie (met name hotels) in Vlissingen wordt uitgebreid. Meer verblijfstoeristen betekenen een impuls voor de toeristische bestedingen in Vlissingen. De boulevard en het gebied richting Westduin bieden hiervoor de mogelijkheden. Een stimulerend beleid van de gemeente, waaronder planologische medewerking, is nodig om marktpartijen te laten investeren.

Vlissingen kan nog meer inzetten op de komst van Vlaamse gasten naar de stad. Dit dagtoerisme is economisch van groot belang voor de ondernemers in de binnenstad. Promotie is het meest effectief als dat gebeurt vanuit een Walchers samenwerkingsverband.

Stimuleren van startende ondernemers

Uit de gegevens blijkt dat er in Vlissingen relatief gezien veel nieuwe ondernemers starten. Dit gegeven dient beter benut te worden bij initiatieven om de lokale economie te versterken. De aanwezigheid van onderwijsinstellingen is vaak een stimulans en een kweekvijver voor startende en jonge ondernemers. Meestal gaat het in deze bedrijven om hoogwaardige en innovatieve werkgelegenheid. De gemeente Vlissingen zou het initiatief kunnen nemen om samen met andere betrokken partijen, zoals de Hogeschool Zeeland, Syntens, Impuls Zeeland en de Kamer van Koophandel, deze functie van het onderwijs als kweekvijver te versterken. Daarnaast zou de gemeente Vlissingen, zoals in sommige gemeenten al gebeurt, een startersbeleid kunnen formuleren om de uitval van startende ondernemingen zoveel mogelijk te beperken.

Bijlagen

Bijlage 1: Kengetallen Zeeuwse gemeenten

Indicator	Eenheid													Nederland		
	Borsele	Goos	Hulst	Kapelle	Middelburg	Noord-Beveland	Reimerswaal	Schouwen-Duiveland	Sluis	Terneuzen	Tholen	Veere	Viissingen		Zeeland	Zuidwest-Nederland
Bevolking en wonen																
Aantal inwoners op 1 jan. 2009	22.560	36.800	27.890	12.270	47.500	7.330	21.330	33.950	24.110	55.140	25.350	21.960	44.730	380.900	1.062.610	16.486.590
Bevolkingsgroei 2000-2009	700	1.030	420	1.100	2.580	420	800	340	-150	-220	1.730	-110	390	9.030	32.420	622.640
Bevolkingsgroei 2000-2009	3,2	2,9	1,5	9,8	5,7	6,1	3,9	1,0	-0,6	-0,4	7,3	-0,5	0,9	2,4	3,1	3,9
Bevolkingsgroei 2008-2025	1,8	7,9	1,5	8,2	1,8	6,7	3,5	0,0	-11,4	-7,7	11,4	-7,5	-2,9	-0,1	0,5	3,1
Geboortesaldo per 1000 inv. (2008)	5,3	-1,9	-1,8	6,8	1,8	-2,7	6,7	-2,0	-3,2	-1,3	6,3	1,0	-0,5	0,2	1,5	3,0
Migratiesaldo per 1000 inv. (2008)	-3,9	4,3	-0,1	11,6	1,8	7,7	-5,2	0,5	-2,3	1,1	-2,9	-2,8	-1,0	0,5	1,5	1,9
Aandeel 0-14 jaar	20,6	17,1	16,9	21,0	17,9	15,7	22,1	16,7	15,2	16,9	21,4	18,2	15,9	17,8	17,7	17,9
Aandeel 15-64 jaar	65,0	65,0	65,2	64,5	65,7	65,2	63,1	64,0	63,5	64,8	64,6	63,3	66,8	64,9	66,5	67,4
Aandeel 65-plus	14,4	18,0	17,9	14,5	16,3	19,1	14,8	19,3	21,3	18,2	14,0	18,5	17,3	17,3	15,8	14,7
Aantal huishoudens (2008)	9.040	16.230	12.120	4.650	21.480	3.280	8.140	14.630	11.160	24.460	9.790	9.000	21.610	157.430	456.070	7.242.200
Gemiddelde huishoudgrootte (2008)	2,49	2,26	2,31	2,59	2,20	2,22	2,62	2,32	2,17	2,26	2,58	2,45	2,07	2,42	2,32	2,27
Totale woningvoorraad (2009)	9.290	16.550	12.720	4.830	21.490	4.030	8.420	15.630	13.900	25.800	10.070	10.210	21.640	174.580	461.930	7.106.560
Groei woningvoorraad 2000-2008	631	1.188	890	520	1.850	265	531	965	551	856	856	585	1.375	11.063	31.949	516.902
Groei woningvoorraad 2000-2008	7,3	7,7	7,5	12,1	9,4	7,0	6,7	6,6	4,1	3,4	9,3	6,1	6,8	6,8	7,4	7,8
Aandeel huurwoningen	26,7	37,3	26,4	23,3	39,5	21,4	31,8	30,4	26,8	30,3	28,3	19,1	48,5	32,5	35,7	43,4
Aandeel koopwoningen	73,3	62,7	73,6	76,7	60,5	78,6	68,2	69,6	73,2	69,7	71,7	80,9	51,5	67,5	64,3	56,6
Gem. WOZ-waarde (2008)	231	221	186	245	173	214	197	241	169	154	199	272	165	194	224	232
Werkgelegenheid																
Index werkgelegenheidsfunctie (2008)	81,1	150,3	88,6	91,5	123,8	93,0	103,6	98,0	107,8	120,3	74,0	91,1	99,4	106,6	103,6	104,4
Aantal vestigingen (2008)	2.040	3.309	2.101	1.123	3.457	911	2.009	4.088	2.804	3.831	2.204	2.338	2.877	33.092	78.648	1.043.780
Totaal werkzame personen (2008)	8.081	24.780	11.297	4.779	25.577	2.857	9.384	14.426	10.599	28.575	8.354	8.125	19.587	176.421	501.827	7.976.240
Werkgelegenheidsgroei 2000-2008	359	339	223	269	2.613	28	830	-399	-107	-775	122	-119	-858	2.525	22.246	649.480
Werkgelegenheidsgroei 2000-2008	4,6	1,4	2,0	6,0	11,4	1,0	9,7	-2,7	-1,0	-2,6	1,5	-1,4	-4,2	1,5	4,6	8,9

Indicator (vervolg)	Eenheid	Borsele	Goes	Hulst	Kapelle	Middelburg	Noord-Beveland	Reimerswaal	Schouwen-Duiveland	Silvis	Terneuzen	Tholen	Veere	Viissingen	Zeeland	Zuidwest-Nederland	Nederland
Winkels																	
Aantal winkels (2008)	Abs.	155	423	215	100	478	155	411	157	208	368	396	58	370	3.494	7.883	
Totaal verkoopvloeroppervlakte (2008)	m2	22.780	112.820	78.460	16.830	108.960	10.650	22.680	79.110	80.050	121.170	45.500	43.300	76.150	818.460	1.990.190	28.817.040
Vvo per 1000 inwoners (2008)	m2	1.011	3.074	2.808	1.397	2.302	1.461	1.065	2.327	3.303	2.197	1.801	1.968	1.700	2.151	1.978	1.757
Aandeel leegstand binnen totaal vvo (2008)	%	13,6	5,0	9,8	4,7	7,3	9,2	4,0	4,6	6,3	11,9	7,1	2,8	14,0	8,0	7,1	7,1
Groei verkoopvloeropp. 2004-2008	%	9,3	6,6	16,0	-0,1	7,3	-32,1	8,2	1,9	-8,8	4,8	-2,3	-6,7	18,0	2,3	4,9	6,0
Arbeidsmarkt																	
Omvang beroepsbevolking (2008)	Abs.	9.960	16.490	12.740	5.220	20.660	3.070	9.060	14.720	9.830	23.760	11.290	8.920	19.700	165.430	484.260	7.640.140
Ontwikkeling beroepsbevolking (2000-2008)	%	4,4	7,3	2,5	9,9	9,0	6,5	6,9	5,8	1,6	2,1	11,7	2,9	4,4	5,4	5,1	6,3
Bruto participatiegraad	%	68,4	69,4	69,8	67,5	66,5	64,8	68,0	67,4	63,7	66,3	69,5	64,2	65,5	67,0	68,8	69,1
Aantal werklozen (nww) per 1 juli 2009	abs	313	739	674	136	975	116	374	330	459	1.922	436	239	1.205	7.918	25.535	484.763
Werkloosheidspercentage (1 juli 2009)	%	3,2	4,4	5,3	2,6	4,7	3,8	4,1	2,2	4,7	8,1	3,8	2,7	6,1	4,8	5,3	6,3
Ontwikkeling werkloosheid okt.'08 -juli '09	%	33,2	13,0	26,2	15,3	9,2	20,8	25,9	13,4	17,7	29,7	35,0	17,2	5,8	19,0	25,3	18,8
Ontwikkeling werkloosheid okt.'08 -juli '09	abs.	78	85	140	18	82	20	77	39	69	440	113	35	66	1.262	5.162	76.689
Uitkeringen op pot. beroepsbevolking (eind '08)	%	7,3	11,3	10,5	6,5	10,0	9,3	6,6	8,0	10,7	10,9	8,1	6,3	11,4	9,5	9,6	11,0
Bedrijventerreinen																	
Bruto voorraad bedrijventerrein	bruto	1.208,5	248,2	210,3	132,5	274,4	42,3	226,0	155,2	121,3	1.877,2	142,1	26,6	2.455,4	7.120,0	14.263,3	
Netto voorraad bedrijventerrein	netto	718,1	166,2	177,2	100,5	209,4	37,7	175,6	110,8	87,8	1.612,9	126,6	22,5	1.435,4	4.980,6	9.749,0	
Aanbod bedrijventerreinen	ha.																
w.v. Terstond uitgeefbaar	ha.	142,2	15,9	8,6	4,2	23,4	1,3	1,5	2,0	12,4	238,8	5,7	1,9	pm	457,9	695,2	
Niet-terstond uitgeefbaar	ha.	0,0	3,5	4,7	12,0	3,3	1,7	20,5	0,0	12,8	257,2	0,8	1,4	pm	317,9	354,7	
Uitgifte bedrijventerreinen (2007)	ha.	0,2	10,0	6,3	3,7	3,1	0,8	1,3	0,0	1,1	3,7	1,7	1,0	pm	32,9	85,8	

Bronnen: CBS, UWV Werkbedrijf, ETIN Adviseurs, RIBIZ, Provincie Zeeland, KvK, IBIS, Locatus, Bedrijfschap Horeca, RWS/DVS, LISA

Bijlage 2: Begrippenlijst

Arbeidsparticipatie

Onderscheiden worden de bruto en de netto participatie. De bruto arbeidsparticipatie is het aandeel van de totale (werkzame en werkloze) beroepsbevolking in de totale bevolking van 15-64 jaar. De netto participatie is het aandeel van de werkzame beroepsbevolking in de totale bevolking van 15-64 jaar.

Bedrijventerrein

Een terrein van minimaal 1 hectare dat vanwege zijn bestemming geschikt is voor en gebruikt wordt door handel, nijverheid, commerciële, en niet-commerciële dienstverlening.

Beroepsbevolking

Tot de beroepsbevolking worden gerekend:

- personen die tenminste twaalf uur per week werken, of
- personen die werk hebben aanvaard waardoor ze tenminste twaalf uur per week gaan werken, of
- personen die verklaren ten minste twaalf uur per week te willen werken, daarvoor beschikbaar zijn en activiteiten ontplooiën om werk voor ten minste twaalf uur per week te vinden.

Het CBS rekent alleen de personen in de leeftijdsgroep 15-64 jaar tot de beroepsbevolking. Van de beroepsbevolking worden personen die ten minste twaalf uur per week werken tot de werkzame beroepsbevolking gerekend en degenen die niet of minder dan twaalf uur per week werken tot de werkloze beroepsbevolking.

Geboorteoverschot

Het aantal levendgeborenen minus het aantal overledenen in een bepaald periode. Ook wel 'natuurlijke bevolkingsgroei' genoemd.

Migratiesaldo

Immigratie minus emigratie. Het migratiesaldo over een bepaalde periode is positief wanneer de immigratie over die periode groter is dan de emigratie. Ook wel migratieoverschot of netto migratie.

Niet werkende werkzoekende (nww)

Alle werkzoekenden die bij een arbeidsbureau staan ingeschreven en meer dan 12 uur per week willen werken

Opleidingsniveau

Het niveau van de hoogste met succes behaalde opleiding.

Particuliere huishoudens

Particuliere huishoudens worden onderscheiden naar samenstelling van het huishouden. Er wordt een onderscheid gemaakt in één- en meerpersoonshuishoudens. Een éénpersoonshuishouden bestaat uit een persoon die alleen in een (deel van een) woonruimte is gehuisvest en zelf in de dagelijkse levensbehoeften voorziet of die een woonruimte deelt met anderen zonder met hen gemeenschappelijk in de dagelijkse levensbehoeften te voorzien. Een meerpersoonshuishouden bestaat uit twee of meer personen die samen in een (deel van een) woonruimte zijn gehuisvest en gemeenschappelijk in hun dagelijkse levensbehoeften voorzien. De meerpersoonshuishoudens worden verder onderscheiden op basis van het aantal meerderjarigen en het aantal minderjarige kinderen. Minderjarige kinderen zijn personen die jonger zijn dan 18 jaar en die aan de

zorg van ouderen zijn toevertrouwd. Personen boven de 18 jaar worden als meerderjarige aangemerkt.

RIBIZ

De Regionale Informatiebank Bedrijven en Instellingen Zeeland (RIBIZ) is een samenwerking van provincie, gemeenten en Kamer van Koophandel. RIBIZ verzamelt jaarlijks werkgelegenheidsgegevens van Zeeuwse bedrijven en organisaties, In 2008 is daarnaast ook gevraagd naar de woonplaatsen van de werkenden. Dit onderzoek is ook in 2003 uitgevoerd. Hiermee kunnen op gemeenteniveau de woon-werkpendelstromen in beeld worden gebracht. De uitgaande pendel van inwoners van Zeeland naar buiten de provincie (bijvoorbeeld naar Noord-Brabant of naar Vlaanderen) is via dit onderzoek niet in beeld te brengen.

Vacatures

Arbeidsplaatsen waar op zeer korte termijn personeel kan worden geplaatst.

Werkgelegenheid

Som van fulltime en parttime werkgelegenheid, inclusief uitzendkrachten.