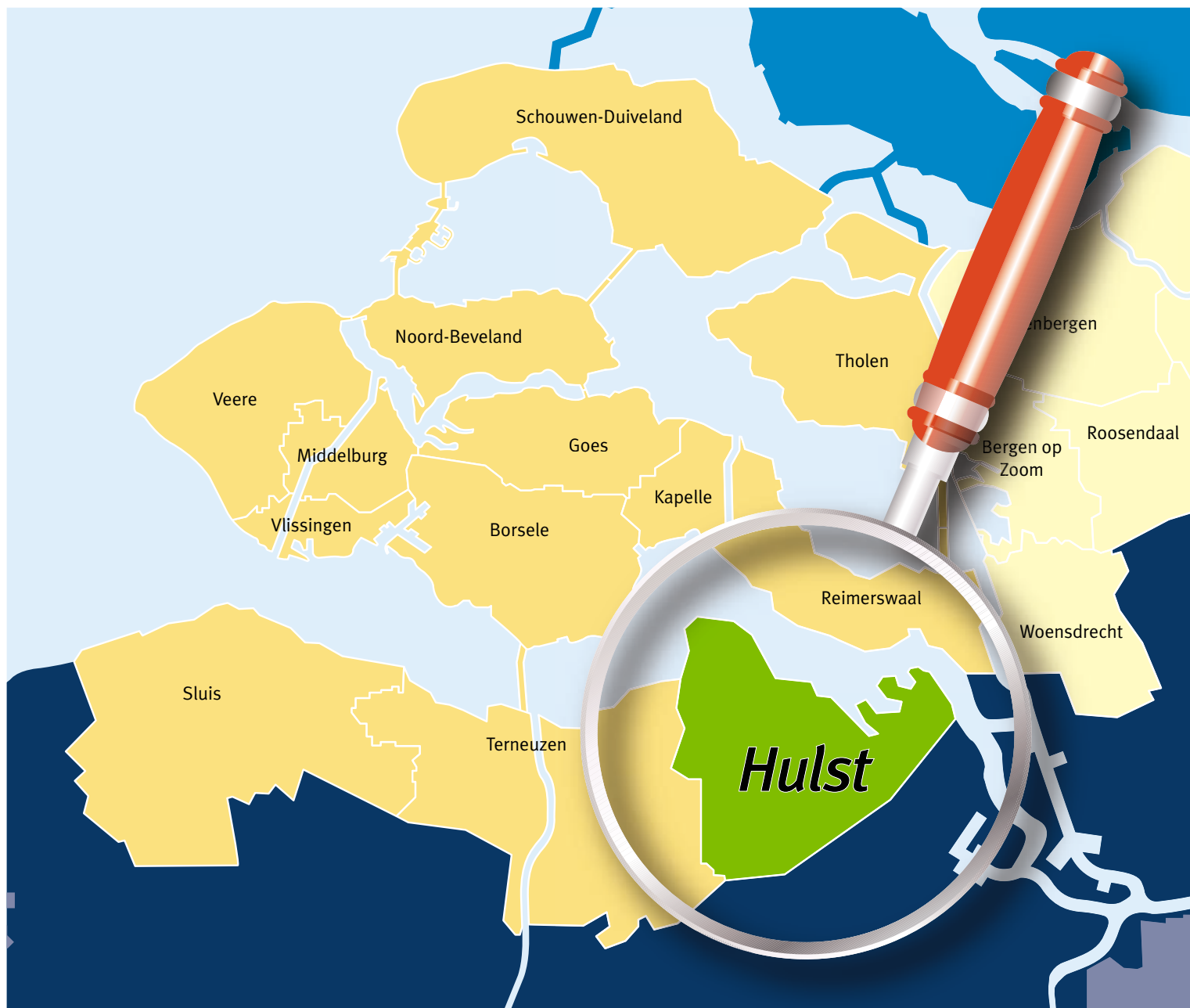


Gemeente Hulst in beeld



*Sociaal-economische
analyse van de gemeente
Hulst*



KAMER VAN KOOPHANDEL
ZUIDWEST-NEDERLAND



Gemeente Hulst in beeld 2009

Sociaal-economische analyse van de gemeente Hulst

Colofon

Redactie:

Kamer van Koophandel Zuidwest-Nederland

Contactpersoon:

Paul Geertman (paul.geertman@kvk.nl)

Vormgeving en druk:

Kamer van Koophandel Zuidwest-Nederland / Drukkerij Meulenberg

Contactgegevens Kamer van Koophandel Zuidwest-Nederland:

Kantoor Breda

Mozartlaan 7
Postbus 3182
4800 DD Breda
T (076) 564 68 00
F (076) 564 69 76

Kantoor Middelburg

Buitenruststraat 225
Postbus 6004
4330 LA Middelburg
T (0118) 67 35 00
F (0118) 67 35 47

Bronvermelding verplicht

Bij het samenstellen van het rapport is de grootst mogelijke zorgvuldigheid betracht, voor eventuele onjuistheden of onvolledigheden wordt door de uitgever echter geen aansprakelijkheid aanvaard.

De rapportage is ook te downloaden via: **www.zuidwestnederlandincijfers.nl**

Prijs: € 15,-

November 2009

Voorwoord

Voor u ligt de sociaal-economische analyse 'Gemeente Hulst in beeld 2009'. Deze rapportage schetst de (ontwikkeling van de) bevolking, arbeidsmarkt, economische structuur, bedrijventerreinen en pendelrelaties. Wilt u weten hoe Hulst er op deze terreinen voor staat, dan moet u deze rapportage zeker lezen.

Deze sociaal-economische analyse is samengesteld door de Kamer van Koophandel Zuidwest-Nederland. Ook voor andere gemeenten in Zuidwest-Nederland zijn dergelijke rapporten in ontwikkeling. Het economisch profiel van de gemeente Hulst is gepresenteerd tijdens de bijeenkomst van de Werkgroep Economie van de gemeente op 10 november 2009 onder voorzitterschap van wethouder mevrouw Van Damme-Fassaert.

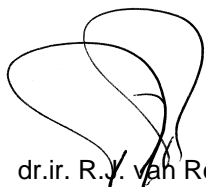
De cijfers zijn vooral gebaseerd op de situatie tot en met 2008. De arbeidsmarktgegevens (werkloosheid en vacatures) zijn tot juli 2009 bijgewerkt. Dat betekent dat de huidige economische crisis maar ten dele zichtbaar is in de cijfers. Het geeft echter wel een goed beeld van de structuur, economische vitaliteit en groeikracht van de gemeente Hulst.

De rapportage heeft een informerende functie. Er staan een hoop feiten en cijfers in. Maar belangrijker is dat de uitgave belangrijke bouwstenen aandraagt voor het sociaal-economisch beleid van de gemeente. Wij zien deze rapportage dan ook vooral als een communicatiemiddel richting bedrijfsleven en de gemeente. Wij willen graag met betrokkenen meedenken over hoe de gesignaleerde ontwikkelingen vertaald kunnen worden in kansen en beleid. In dit rapport worden suggesties gegeven voor een stimulerende economische ontwikkeling, mede in het kader van de gemeenteraadverkiezingen van maart 2010.


Wij nodigen u van harte uit om gezamenlijk te werken aan de sociaal-economische kracht van de gemeente Hulst.

De Kamer van Koophandel is graag bereid hieraan een bijdrage te leveren.

Kamer van Koophandel Zuidwest-Nederland



dr.ir. R.J. van Renterghem
algemeen directeur



mr. Chr. G. J. Rutten
voorzitter

Inhoudsopgave

	Pag.
Voorwoord	
1. Inleiding	1
2. Bevolking	3
2.1 Bevolkingsontwikkeling	3
2.2 Leeftijdsopbouw	5
2.3 Huishoudens	6
2.4 Woningmarkt	7
3. Economische structuur en dynamiek	9
3.1 Werkgelegenheidsstructuur	9
3.2 Bedrijvendynamiek	11
3.3 Recreatie en toerisme	14
3.4 Winkelvoorzieningen	16
4. Arbeidsmarkt	19
4.1 Vraagzijde arbeidsmarkt	19
4.1.1 Werkgelegenheidsontwikkeling	19
4.1.2 Werkgelegenheidsindex	20
4.1.3 Vacatures	20
4.2 Aanbodzijde arbeidsmarkt	21
4.2.1 Beroepsbevolking	21
4.2.2 Werkloosheid	24
5. Bedrijventerreinen	27
5.1 Voorraad bedrijventerreinen	27
5.2 Vraag en aanbod bedrijventerreinen	27
6. Pendel	29
7. Toekomstkansen	33
Bijlagen	35

1. Inleiding

Voorliggende rapportage geeft een analyse van de sociaal-economische situatie van de gemeente Hulst. De rapportage bevat belangrijke bouwstenen voor het sociaal-economisch beleid van de gemeente. Tevens worden in het laatste hoofdstuk aanbevelingen voor economisch beleid gegeven. De in dit hoofdstuk genoemde punten sluiten aan bij de notitie, die in juli 2009 door Kamer van Koophandel, BZW Zeeland en MKB-Zeeland, is aangeboden aan politieke partijen in Hulst, in verband met de voorbereiding van gemeentelijke verkiezingen in maart 2010.

De volgende thema's zijn in de rapportage terug te vinden:

- Bevolkingsontwikkeling
- Economische structuur en dynamiek
- Arbeidsmarkt (vraag en aanbod)
- Bedrijventerreinen
- Pendel

Elk thema wordt aan de hand van verschillende indicatoren statistisch in beeld gebracht en beschreven. De resultaten worden vergeleken met het Zeeuwse en/of Nederlandse gemiddelde en soms ook met de andere gemeenten in Zeeland.

De informatie is afkomstig uit diverse bronnen. De belangrijkste zijn het Centraal Bureau voor de Statistiek (CBS), CWI, RIBIZ, Provincie Zeeland, Locatus en Kamer van Koophandel. In verband met de uniformiteit en vergelijkbaarheid van de gegevens is alleen gebruik gemaakt van bronnen/bestanden die van alle Zeeuwse gemeenten beschikbaar zijn. Hierdoor kan het voorkomen dat cijfers afwijken van gemeentelijke publicaties. Dit kan te maken hebben met verschillende definities, maar soms ook met cijfers die door de gemeenten zelf worden berekend (bijvoorbeeld in het geval van bevolkingsprognoses).

2. Bevolking

In het kort

- Sinds 2002 is er sprake van een stagnatie van het aantal inwoners in de gemeente Hulst. De gemeente is tussen 2000 en 2009 met 420 personen gegroeid naar bijna 27.900 inwoners. Dit is een groei die achter blijft bij het Zeeuwse gemiddelde en ver onder de landelijke groei ligt.
- Tot 2025 zal de bevolking matig groeien, Hulst steekt daarbij gunstig af bij Zeeland als geheel, dat tot 2025 licht zal krimpen. Net als in de rest van Zeeland zal sprake zijn van ontgroening en vergrijzing.
- De bevolking in de gemeente Hulst krimpt in 2008 vooral door een negatief migratiesaldo.
- Het aandeel inwoners van 35 jaar en ouder is relatief hoog, het aandeel jongeren (en jongvolwassenen) is relatief laag. De gemeente Hulst heeft een laag geboortetekort.
- Door individualisering (vergrijzing) groeit het aantal huishoudens harder dan de totale bevolking. Er komen steeds meer kleinere huishoudens. De gemeente Hulst kent relatief weinig eenpersoonshuishoudens en veel meerpersoonshuishoudens zonder kinderen.
- Demografische ontwikkelingen hebben veel impact op het voorzieningenniveau, de woningmarkt en de arbeidsmarkt.
- De groei van de woningvoorraad sinds 2000 komt overeen met het landelijk gemiddelde en ligt een fractie boven het Zeeuwse gemiddelde.
- De woningvoorraad van Hulst wordt gekenmerkt door veel woningen uit de periode 1945-1970 én uit de vooroorlogse periode.

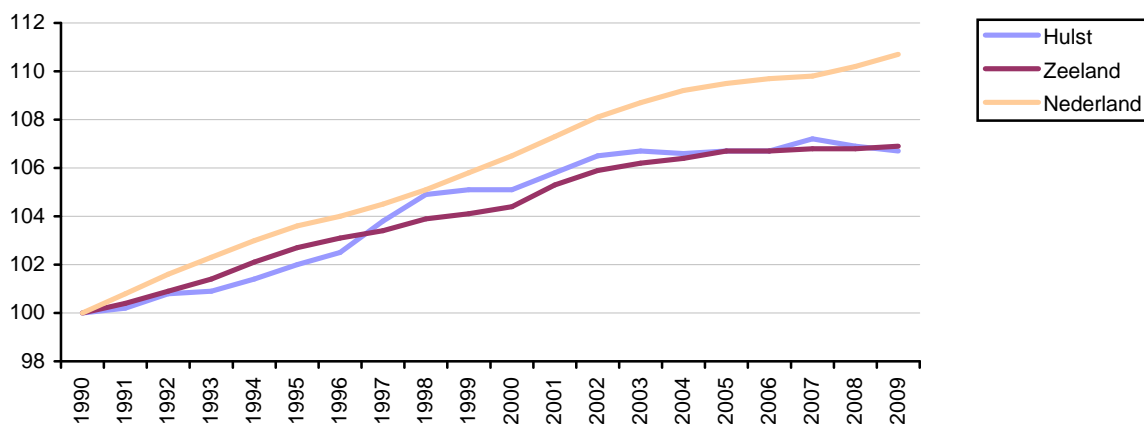
2.1 Bevolkingsontwikkeling

Sinds 2006 stagnatie inwonertal

Begin 2009 telde Hulst bijna 27.900 inwoners. Sinds 2000 is het inwonertal van de gemeente met ongeveer 420 personen gegroeid. Dit komt overeen met een toename van 1,5%. De groei zit onder het Zeeuwse (+2,4%) en het Nederlandse (+3,9%) gemiddelde. Sinds 2002 lijkt er sprake te zijn van een stagnatie van het inwonertal. Ten opzichte van 1990 is de bevolking van Hulst met 6,7% toegenomen (+1.750 inwoners), dit is gelijk aan het Zeeuwse gemiddelde.

Figuur 2.1

Geïndexeerde bevolkingsontwikkeling in Hulst, Zeeland en Nederland in de periode 1990- 2009 (1990 = 100)



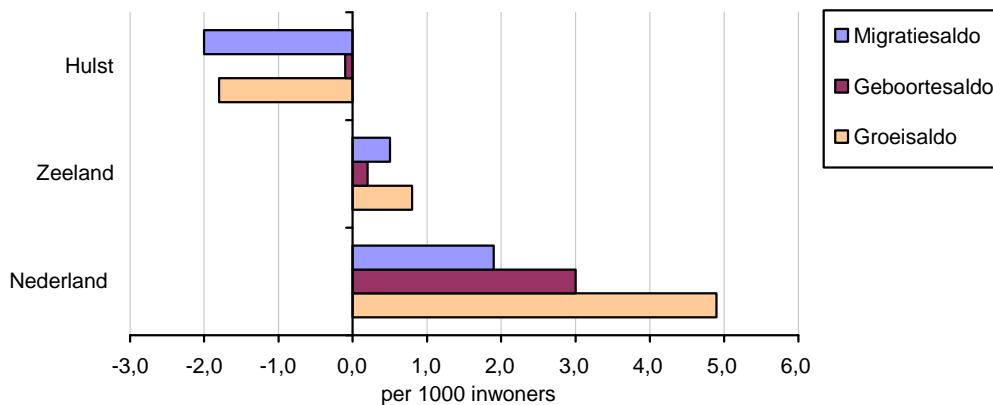
Bron: CBS

In 2008 is het aantal inwoners in Hulst afgenomen, vooral door negatief migratiesaldo

Het migratiesaldo (inkomende minus uitgaande verhuizingen) per 1000 inwoners was in Hulst vrij sterk negatief (-1,8) ten opzichte van Zeeland (+0,5) en landelijk (+1,9). Ook het geboortesaldo (geboorte minus sterfte) per 1000 inwoners lag in 2008 in Hulst (-0,1) net onder het niveau van Zeeland (+0,2) en ruim onder dat van Nederland (+3,0). Het resultaat is dat het totale groeisaldo in Hulst (-1,8) beduidend lager is dan dat van Zeeland (+0,8) en Nederland (+4,9).

Figuur 2.3

Groeisaldo, geboortesaldo en migratiesaldo per 1000 inwoners in Hulst, Zeeland en Nederland (2008)



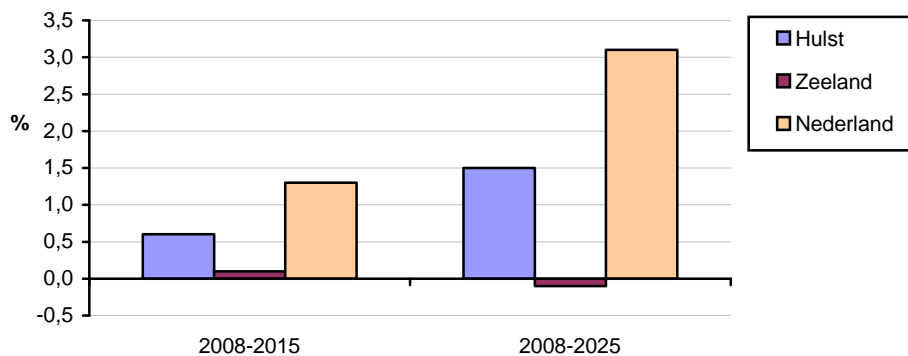
Bron: CBS

Komende jaren matige groei inwonertal verwacht

Ondanks de negatieve ontwikkeling in 2008, wordt voor de komende jaren voor Hulst een matige stijging van het aantal inwoners verwacht. Voor de periode 2008-2015 wordt een groei van 0,6% geraamd en tot 2025 van +1,5%. In absolute termen gaat het om respectievelijk +160 en +426 personen. Voor heel Zeeland wordt voor de komende jaren een stagnatie verwacht. De landelijke groeicijfers liggen een stuk hoger dan die van Zeeland en Hulst. De verwachting is dat Hulst in 2025 bijna 28.400 inwoners zal tellen. Gemeentelijk beleid voor woningbouw en economische ontwikkeling heeft invloed op het toekomstige inwoneraantal. Deze ontwikkeling kan afwijken van hetgeen door de gemeente zelf als prognose wordt gehanteerd. In verband met uniformiteit en vergelijkbaarheid van de gegevens, is alleen gebruik gemaakt van bronnen/bestanden die voor alle Zeeuwse gemeenten beschikbaar zijn.

Figuur 2.2

Bevolkingsprognoses voor de periode 2008-2015 en 2008-2025



Bron: Provincie Zeeland, CBS

2.2 Leeftijdsofbouw

Weinig 15- tot 24-jarigen, veel 35 tot 54 jarigen

De leeftijdsopbouw van de bevolking van Hulst wijkt zowel af van de Zeeuwse als van de landelijke structuur. Opvallend zijn de lagere aandelen van de leeftijdscategorieën tot 34 jaar. Hulst kent relatief weinig jongeren en jongvolwassenen. Dit is mede een verklaring voor het lagere geboortsaldo in de gemeente. Daarentegen kent Hulst relatief veel inwoners in de leeftijd van 35 jaar en ouder. Voor Zeeland als geheel (en ook voor Hulst) geldt een groot aandeel 55+-ers, in vergelijking met het landelijke beeld is ook sprake van een hoog aandeel van middelbare leeftijd: 35 tot 54 jaar.

Tabel 2.1

Leeftijdsofbouw gemeente Hulst (1 januari 2008)

Leeftijd	Structuur			
	Hulst		Zeeland	Nederland
	Abs.	%	%	%
0-14 jaar	4.750	16,9	17,8	17,9
15 tot 24 jaar	2.390	8,5	10,9	12,1
25 tot 34 jaar	2.790	9,9	10,8	12,3
35 tot 44 jaar	4.660	16,6	14,9	15,7
45 tot 54 jaar	4.420	15,8	14,4	14,6
55 tot 64 jaar	4.000	14,3	13,9	12,7
65 tot 74 jaar	2.700	9,6	9,1	8,0
75 jaar en ouder	2.310	8,3	8,3	6,7
Totaal	28.010	100,0	100,0	100,0

Bron: CBS

Sterke ontgroening en vergrijzing van de bevolking tot 2025

Tussen 2008 en 2025 zal het aantal 0-14 jarigen in Hulst naar schatting met bijna 840 afnemen, een daling van 16,4% naar 13,2%. Ook de leeftijdscategorie '15-64 jaar' zal in 2025 kleiner zijn (-840 personen). Een geheel andere beeld laat het aantal 65-plussers zien. Dit aantal stijgt van 4.950 in 2008 naar ruim 7.000 in 2025. Het aandeel 65-plussers in de totale bevolking stijgt van 17,7% naar 24,9%. De ontgroening en vergrijzing zullen van sterke invloed zijn op bijvoorbeeld de arbeidsmarkt, de woningmarkt en het voorzieningenniveau in de gemeente.

Tabel 2.2

Leeftijdsofbouw in Hulst in de periode 2008¹-2025

Jaar	0-14 jaar		15-64		65 jaar e.o.		Totaal	
	abs	%	abs	%	abs	%	Abs	%
Structuur								
2008	4.570	16,4	18.419	65,9	4.953	17,7	27.942	100,0
2010	4.449	15,9	18.286	65,5	5.189	18,6	27.924	100,0
2015	4.020	14,3	18.202	64,8	5.880	20,9	28.102	100,0
2020	3.745	13,3	18.020	63,8	6.478	22,9	28.243	100,0
2025	3.731	13,2	17.584	62,0	7.053	24,9	28.368	100,0
Ontwikkeling								
2008-2010	-121	-2,6	-133	-0,7	236	4,8	-18	-0,1
2010-2015	-429	-9,6	-84	-0,5	691	13,3	178	0,6
2015-2020	-275	-6,8	-182	-1,0	598	10,2	141	0,5
2020-2025	-14	-0,4	-436	-2,4	575	8,9	125	0,4

Bron: Provincie Zeeland, bewerking KvK

¹ De omvang van de bevolking in 2008 wijkt in tabel 2.1 en 2.2 van elkaar af. Verschillende bronnen zijn gehanteerd. Tabel 2.2 geeft een prognose van de provincie voor het jaargemiddelde 2008, afgerond op 10-tallen. Tabel 2.1 geeft de definitieve cijfers van januari 2008 van het CBS.

2.3 Huishoudens

Hulst kent relatief weinig eenpersoonshuishoudens

De gemeente Hulst telt in totaal ruim 12.100 huishoudens. Daarvan heeft 29% betrekking op eenpersoonshuishoudens, 36% op meerpersoonshuishoudens zonder kinderen en bijna 35% op meerpersoonshuishoudens met kinderen. Indien de samenstelling wordt vergeleken met het Zeeuwse en landelijke beeld, valt op dat Hulst relatief weinig eenpersoonshuishoudens kent en veel meerpersoonshuishoudens zonder kinderen, vaak gezinnen waarvan de kinderen niet meer thuis wonen.

Tabel 2.3

Aantal huishoudens in Hulst naar type (2008)

Huishoudtype	Hulst		Zeeland	Nederland
	Abs.	%	%	%
Eenpersoonshuishouden	3.550	29,3	32,3	35,5
Meerpersoonshh. zonder kinderen	4.370	36,0	33,8	29,7
Meerpersoonshh. met kinderen	4.200	34,7	33,9	34,8
Totaal	12.120	100,0	100,0	100,0

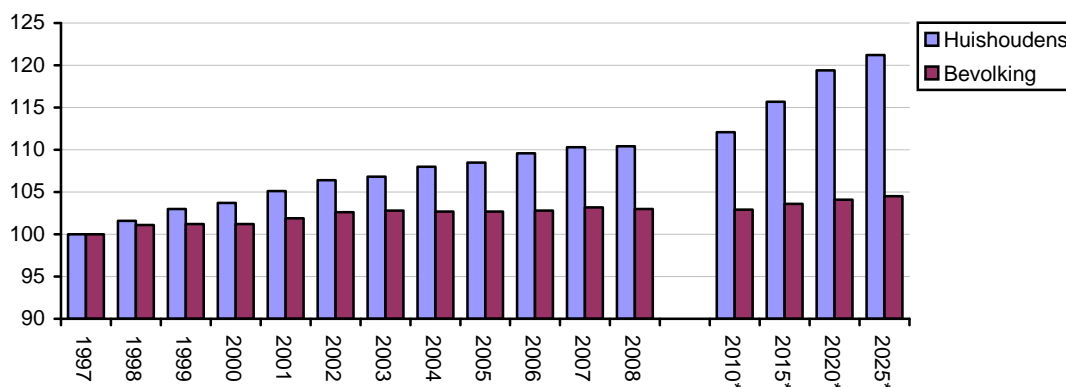
Bron: CBS

Aantal huishoudens stijgt harder dan bevolking

De ontwikkeling van het aantal huishoudens laat een afwijkend beeld zien van die van de bevolking. In de periode 1997-2008 groeide het aantal huishoudens met 10,4%, terwijl de bevolking niet verder komt dan +3,0%. Ook in de periode 2000-2008, bij een stagnerende bevolking, groeide het aantal huishoudens gestaag. Ook de komende jaren zal het aantal huishoudens harder groeien dan de bevolking. Een belangrijke verklarende factor is de toenemende individualisering en vergrijzing.

Figuur 2.4

Geïndexeerde ontwikkeling van het aantal huishoudens en de totale bevolking in Hulst



* prognose

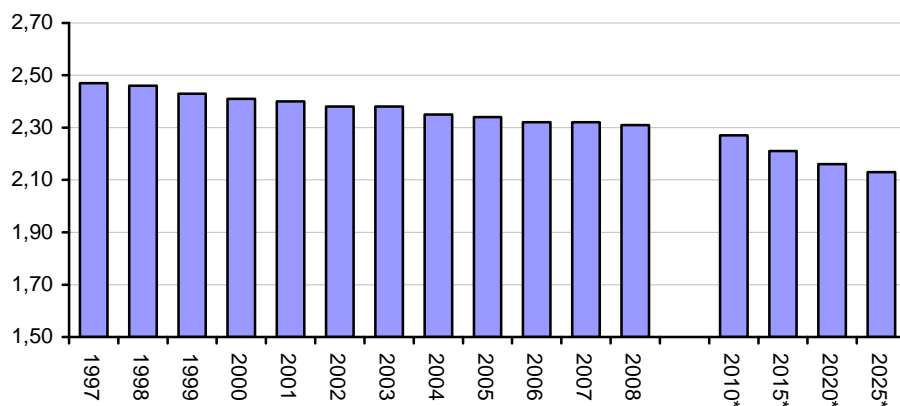
Bron: CBS

Omvang huishoudens daalt

De toenemende individualisering en vergrijzing zijn goed zichtbaar wanneer de ontwikkeling van het gemiddelde aantal personen per huishouden wordt bekeken. Deze laat een duidelijk dalende lijn zien. In 1997 bestond een gemiddeld huishouden nog uit 2,47 personen, in 2008 is dat 2,31 en in 2025 zal dit naar schatting 2,13 zijn. Op dit moment ligt de gemiddelde omvang van een huishouden in Hulst bijna gelijk met het landelijke cijfer (2,30). Vooral de toenemende vergrijzing zal leiden tot steeds meer kleinere (eenpersoons)huishoudens. Een en ander heeft grote gevolgen voor de woningmarkt.

Figuur 2.5

Ontwikkeling van het gemiddelde aantal personen per huishouden in Hulst (1997-2025)



* prognose
Bron: CBS

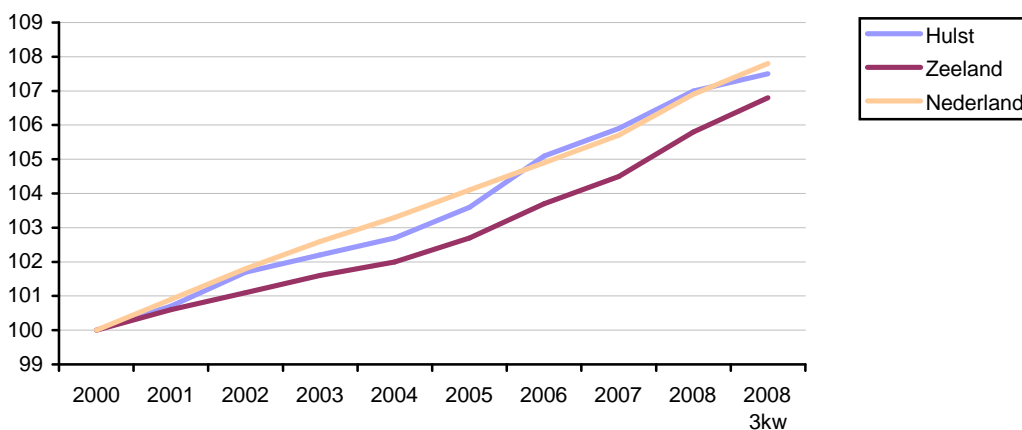
2.4 Woningmarkt

Groei woningvoorraad boven Zeeuwse gemiddelde

Begin 2009 telde Hulst ruim 12.700 woningen. Ten opzichte van 2000 is de woningvoorraad met zo'n 890 woningen toegenomen, een groei van 7,5%. De groei van de woningvoorraad in de periode 2000-2008 ligt boven het Zeeuwse (+6,8%) en iets onder het Nederlandse gemiddelde (+7,8%).

Figuur 2.6

Geïndexeerde ontwikkeling woningvoorraad in de periode 2000-2009 (2000=100)

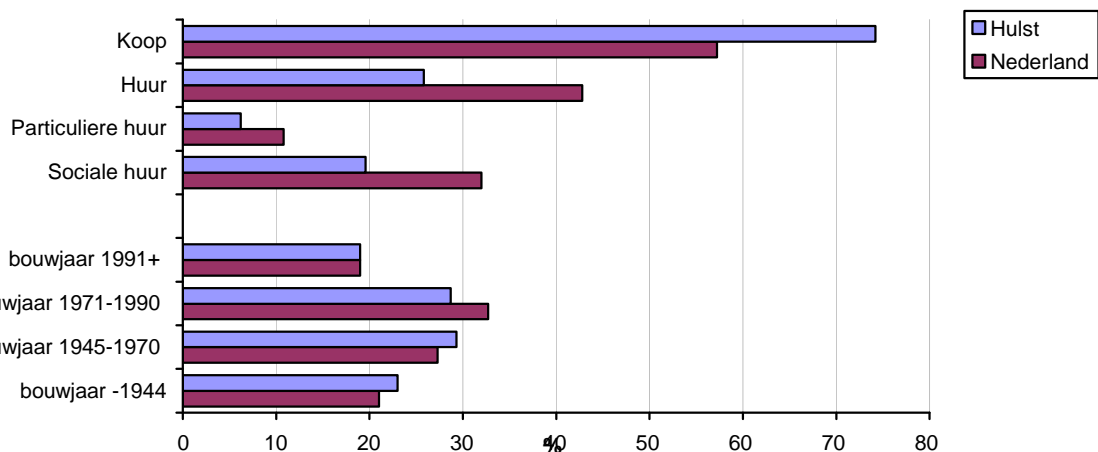


Bron: CBS

Veel woningen van vóór 1970

Wanneer de woningvoorraad van Hulst nader onder de loep wordt genomen, blijkt dat het in ruim 74% van alle gevallen om een koopwoning gaat, de overige 26% heeft betrekking op huurwoningen. Landelijk ligt het percentage koopwoningen lager (57%). Veruit het grootste deel van de huurwoningen betreft sociale huur. Verder blijkt dat Hulst relatief veel woningen heeft uit de vooroorlogse periode (23%) en uit de jaren 1945-1970 (29%). Relatief minder woningen zijn gebouwd in de periode 1971-1990.

Figuur 2.7
Kenmerken woningvoorraad Hulst (2008)

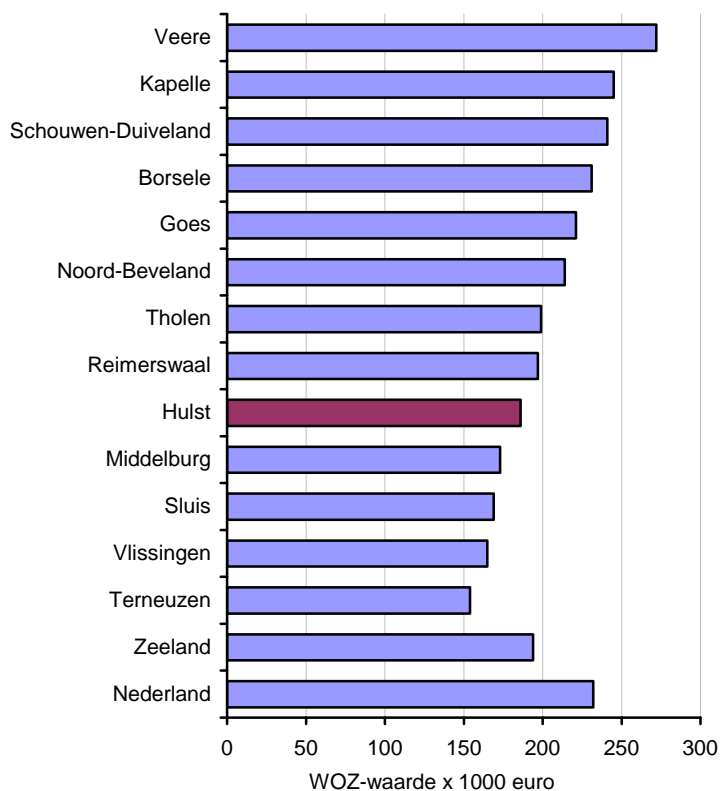


Bron: ABF Research - Systeem woningvoorraad (Syswov)

WOZ-waarde woningen in Hulst onder het gemiddelde

In 2008 bedroeg de gemiddelde WOZ-waarde van woningen in Hulst € 186.000. Dit is lager dan het Zeeuwse gemiddelde (€ 194.000), en flink onder het landelijke gemiddelde (€ 232.000). Binnen Zeeland hebben vooral toeristische kustgemeenten en de centraal gelegen (Bevelandse) gemeenten een hogere WOZ-waarde. De 'Zeeuwse top-3' ligt zelfs boven het landelijke gemiddelde. De Zeeuws-Vlaamse gemeenten en Walcherse steden liggen onder het Zeeuwse gemiddelde.

Figuur 2.8
Gemiddelde WOZ-waarde (x 1000 euro) woningen per gemeente in 2008



Bron: CBS

3. Economische structuur en dynamiek

In het kort

- Hulst kent relatief een omvangrijke detailhandel, gezondheidszorg, vervoer en landbouw. Vooral de industrie, de zakelijke dienstverlening en openbaar bestuur en overheid zijn ondervertegenwoordigd.
- In periode 2000-2008 groeide vooral het aantal banen in de gezondheidszorg, zakelijke dienstverlening, onderwijs en bouwnijverheid. De financiële instellingen, detailhandel, vervoer en horeca krompen.
- In 2008 kende Hulst 122 starters, 27 overige oprichtingen en 92 opheffingen. Het aantal starters nam in 2008 licht toe, het aantal opheffingen daalde.
- In vergelijking met andere gemeenten kent Hulst relatief veel starters. De meeste starters zijn te vinden in de adviesdiensten, persoonlijke diensten en detailhandel.
- Recreatie en toerisme is in Hulst goed voor 5,5% van de totale werkgelegenheid. Binnen Zeeland zit de gemeente daarmee in de middenmoot. In dit cijfer is niet het dagtoeristisch belang van de Hulster detailhandel meegenomen. Er zijn relatief veel cafés en restaurants in de gemeente.
- De winkelbranche is goed voor 215 vestigingen en bijna 1.740 banen (15,4% van de totale werkgelegenheid). De helft van het verkoopvloeroppervlak komt voor rekening van bedrijven 'in en om huis'. Hulst telt relatief weinig filiaalbedrijven (20% van totaal).

3.1 Werkgelegenheidsstructuur

Hulst kent relatief veel bedrijven in detailhandel

Hulst telde in 2008 circa 2.100 vestigingen, goed voor bijna 11.300 arbeidsplaatsen. Binnen de gemeente is de detailhandel met bijna 20,9% van de totale werkgelegenheid de belangrijkste werkgever. Vergelijken met de Zeeuwse structuur is vooral industrie, zakelijke dienstverlening en openbaar bestuur en overheid ondervertegenwoordigd. De detailhandel, gezondheidszorg, vervoer en landbouw zijn relatief sterk aanwezig. De gezondheidszorg volgt met 20,4%, het vervoer is nummer 3 met 9,6%. Wat betreft het aantal vestigingen is de landbouw met een aandeel van bijna 20% koploper, de detailhandel en zakelijke dienstverlening volgen met 15%.

Tabel 3.1

Aantal vestigingen en werkzame personen in Hulst naar sector (2008)

Sector	Vestigingen		Banen		Zeeland %-banen
	Abs.	%	Abs.	%	
Landbouw	408	19,4	1.030	9,1	7,4
Industrie	110	5,2	928	8,2	15,2
Bouwnijverheid	142	6,8	633	5,6	6,5
Detailhandel	315	15,0	2.357	20,9	12,5
Groothandel	168	8,0	480	4,2	5,4
Horeca	120	5,7	529	4,7	6,8
Vervoer/opslag/communicatie	91	4,3	1.083	9,6	6,1
Financiële instellingen	79	3,8	312	2,8	2,4
Zakelijke dienstverlening	318	15,1	555	4,9	9,6
Openbaar bestuur en overheid	6	0,3	299	2,6	5,1
Onderwijs	46	2,2	474	4,2	5,4
Gezondheids- en welzijnzorg	103	4,9	2.309	20,4	14,3
Overige diensten	195	9,3	308	2,7	3,4
Totaal	2.101	100,0	11.297	100,0	100,0

Bron: RIBIZ

Groei aantal banen in gezondheidszorg, zakelijke dienstverlening en onderwijs

Het aantal vestigingen is in Hulst in de periode 2000-2008 met ruim 160 gegroeid (+8,4%). Deze groei komt voor een belangrijk deel voor rekening van (zakelijke en overige) dienstverleners, klus- en bouwbedrijven en gezondheidszorg. Ook de werkgelegenheid is in deze periode fors gegroeid. In Hulst groeide het aantal arbeidsplaatsen met ruim 220 (+2,0%). De groei ligt boven het Zeeuwse gemiddelde (+1,5%). Deze nettogroei komt geheel voor rekening van de gezondheids- en welzijnzorg. Belangrijke dalers zijn financiële instellingen (banktoerisme is laatste jaren verdwenen als gevolg van Europese afspraken), detailhandel, vervoer/opslag en horeca.

Tabel 3.2

Ontwikkeling aantal vestigingen en werkzame personen per sector in de periode 2000-2008

Sector	Vestigingen		Werkzame personen		Zeeland %-banen
	Abs	%	Abs	%	
Landbouw	-41	-9,1	13	1,3	-4,9
Industrie	7	6,8	40	4,5	-5,0
Bouwnijverheid	29	25,7	48	8,2	-5,6
Detailhandel	-8	-2,5	-156	-6,2	-8,9
Groothandel	23	15,9	-30	-5,9	9,3
Horeca	-15	-11,1	-75	-12,4	3,2
Vervoer/opslag/communicatie	-8	-8,1	-156	-12,6	-2,5
Financiële instellingen	12	17,9	-158	-33,6	-10,9
Zakelijke dienstverlening	96	43,2	86	18,3	14,8
Openbaar bestuur en overheid	-2	-25,0	6	2,0	-3,6
Onderwijs	0	0,0	51	12,1	9,2
Gezondheids- en welzijnzorg	26	33,8	650	39,2	17,0
Overige diensten	43	28,3	-96	-23,8	14,3
Totaal	162	8,4	223	2,0	1,5

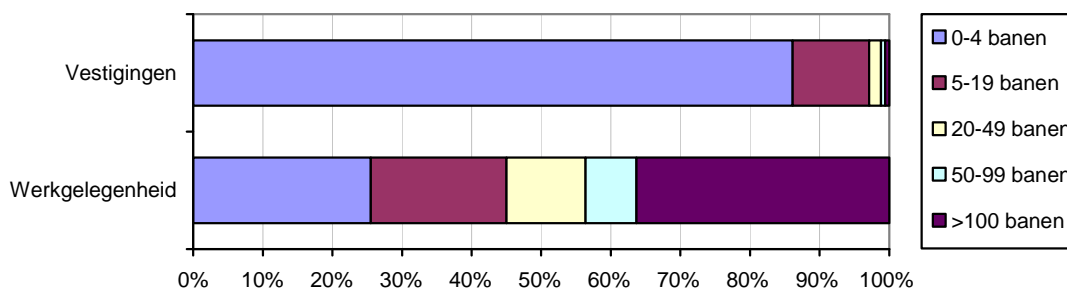
Bron: RIBIZ

Werkgelegenheidsfunctie grotere bedrijven belangrijker dan gemiddeld

Ruim 86% van het totale bedrijfsleven heeft minder dan 5 werknemers in dienst. Circa 11% telt tussen de 5 en 20 werknemers en bijna 3% heeft meer dan 20 werknemers in loondienst. De 20+ bedrijven zijn goed voor bijna 55% van de werkgelegenheid. De 100+ bedrijven genereren in Hulst 36% van de werkgelegenheid. Dit is meer dan het Zeeuwse gemiddelde (31%).

Figuur 3.1

Vestigingen en werkgelegenheid naar grootteklasse in Hulst (2008)



Bron: RIBIZ

3.2 Bedrijvendynamiek

Facilitaire diensten, adviesdiensten en bouw kennen hoogste groeisaldo

In 2008 zijn er in Hulst in totaal 149 nieuwe vestigingen bijgekomen. In dat jaar werden er 122 starters en 27 overige oprichtingen (dit zijn extra vestigingen van reeds bestaande bedrijven) geteld. De nieuwe oprichtingen bestaan dus voor meer dan 80% uit startende ondernemingen. Tegenover het aantal oprichtingen stonden 92 opheffingen. In 2008 kende Hulst een positief groeisaldo (oprichtingen minus opheffingen) van 57 vestigingen. Het groeisaldo was het grootst bij de adviesdiensten (+18) en de bouw (+12). Hierna zal verder worden ingezoomd op het aantal startende ondernemingen in Hulst.

Tabel 3.3

Bedrijvendynamiek in de gemeente Hulst (2008)

Sector	Starters	Overige oprichtingen	Oprichtingen totaal	Opheffingen totaal	Groei saldo
Landbouw	3	0	3	1	2
Industrie	7	1	8	2	6
Bouw	13	4	17	5	12
Groothandel	7	2	9	12	-3
Detailhandel	19	4	23	16	7
Horeca	3	2	5	5	0
Vervoer	5	0	5	7	-2
Financiën	1	7	8	3	5
Adviesdiensten	24	1	25	7	18
Facilitaire diensten	11	6	17	8	9
Persoonlijke diensten	18	0	18	18	0
Algemene diensten	11	0	11	8	3
Overig	0	0	0	0	0
Totaal	122	27	149	92	57
Groei 2007-2008 (abs.)	5	-20	-15	-9	-24
Groei 2007-2008 (%)	4,3	-42,6	-9,1	-8,9	-9,5

Bron: Kamer van Koophandel Zuidwest-Nederland

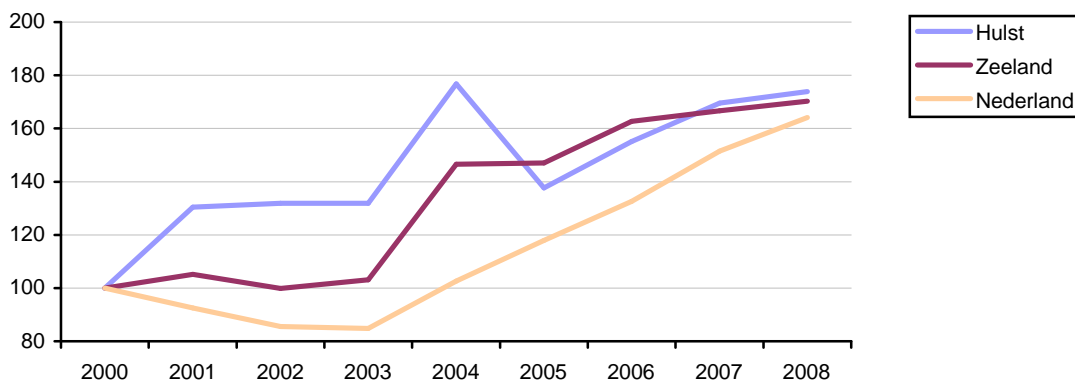
Kleine toename aantal starters

Starters vormen een belangrijk onderdeel van het groeipotentieel van een gemeente. Naast het feit dat starters direct voor werkgelegenheid zorgen, dragen zij tevens bij aan een stuk vernieuwing en dynamiek. Starters brengen nieuwe producten of processen op de markt en stimuleren daarmee het bestaande bedrijfsleven om ook te innoveren. Hulst telde in 2008 in totaal 122 startende ondernemingen. Dat is een stijging van 4,3% ten opzichte van 2007. De groei is vergelijkbaar met die van heel Zeeland (+4,1%), maar lager dan het landelijk gemiddelde (+9,9%).

Over meerdere jaren gezien ligt de ontwikkeling van het aantal starters in Hulst boven de landelijke en regionale ontwikkeling. Wel is van jaar tot jaar sprake van grote verschillen, de keuze van het startjaar (= 2000) kan voor een individuele gemeente een belangrijk verschil geven van het verloop van de lijn. Opvallend is dat er in Hulst in 2005 een flinke daling was. Sindsdien is er ieder jaar nog maar een kleine toename te zien.

Figuur 3.2

Geïndexeerde ontwikkeling van het aantal starters in Hulst, Zeeland en Nederland tussen 2000 en 2008 (2000 = 100)



Bron: Kamer van Koophandel Zuidwest-Nederland

Meeste starters in bouw, adviesdiensten en detailhandel

Veruit de meeste starters in Hulst zijn te vinden in de adviesdiensten (19,7%), detailhandel (15,6%) en persoonlijke diensten (14,8%). Ook de bouw (10,7%) heeft een relatief groot aandeel in het aantal startende bedrijven. Ten opzichte van Zeeland en Nederland kent Hulst vooral veel starters in de adviesdiensten en detailhandel.

Tabel 3.4

Aantal startende ondernemers in Hulst naar sector (2008)

Sector	Hulst		Zeeland	Nederland
	Abs.	%	%	%
Landbouw	3	2,5	2,8	2,4
Industrie	7	5,9	5,0	3,2
Bouw	13	10,7	15,2	16,2
Groothandel	7	5,7	5,1	5
Detailhandel	19	15,6	13,5	11,2
Horeca	3	2,5	4,9	2,7
Vervoer	5	4,1	3,9	2,9
Financiën	1	0,8	0,5	0,5
Adviesdiensten	24	19,7	12,3	16,7
Facilitaire diensten	11	9,0	14,1	14,6
Persoonlijke diensten	18	14,8	12,5	14,3
Algemene diensten	11	9,0	10,3	10,3
Overig	0	0,0	0,0	0,1
Totaal	122	100,0	100,0	100,0

Bron: Kamer van Koophandel Zuidwest-Nederland

Hulst kent relatief gezien veel starters

Indien het aantal starters per gemeente wordt gerelateerd aan de omvang van de bedrijvigheid staat Hulst van alle 13 Zeeuwse gemeenten voor 2008 op een zesde plaats. De gemeente kende in 2008 77 starters per 1000 vestigingen. Op de eerste plaats staat Vlissingen (92), gevolgd door Borsele en Kapelle (beide 83). Over een langere periode bezien (gemiddelde van de periode 2000 – 2008) staat Hulst zelfs op de tweede plaats. Hierbij dient te worden aangetekend dat Hulst per saldo meer een woon- dan een werkgemeente is (zie par. 4.1.2. werkgelegenheidsfunctie).

Tabel 3.5

Aantal starters per 1000 vestigingen per gemeente

	2008		Gemid. 2000-2008	
	Gemeenten	Score	Gemeenten	Score
1	Vlissingen	92,0	Vlissingen	73,9
2	Borsele	83,6	Hulst	64,4
3	Kapelle	83,6	Tholen	64,1
4	Tholen	82,2	Borsele	62,4
5	Middelburg	81,4	Middelburg	59,9
6	Hulst	77,1	Reimerswaal	58,3
7	Terneuzen	75,8	Goes	58,0
8	Reimerswaal	71,8	Kapelle	56,8
9	Goes	69,8	Noord-Beveland	55,4
10	Sluis	62,9	Terneuzen	54,5
11	Veere	62,2	Schouwen-Duiveland	52,0
12	Schouwen-Duiveland	59,9	Veere	48,8
13	Noord-Beveland	59,2	Sluis	46,5
	Totaal Zeeland	73,7	Totaal Zeeland	57,8
	Nederland	89,6	Nederland	62,5

Bron: Kamer van Koophandel Zuidwest-Nederland

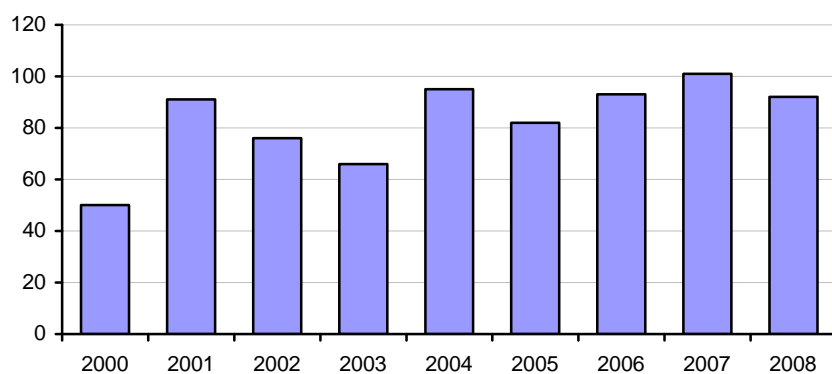
Daling aantal opheffingen in Hulst

Hulst telde in 2008 in totaal 92 opheffingen, een daling van bijna 9% ten opzichte van 2007. In Zeeland was er sprake van een groei (+3,5%). Mede als gevolg van de economische crisis lijkt het aantal opheffingen in een stroomversnelling te komen. Voor 2009 en waarschijnlijk ook voor 2010 wordt een groei van het aantal opheffingen verwacht.

Kanttekening bij deze cijfers is dat het bij de opheffingen niet alleen gaat om bedrijven die vanwege de economische crisis in de problemen zijn gekomen. Vaak speelt ook de leeftijd of gezondheid van een ondernemer een rol en is er niet altijd een opvolger.

Figuur 3.3

Ontwikkeling van het aantal opheffingen in Hulst tussen 2000 en 2008



Bron: Kamer van Koophandel Zuidwest-Nederland

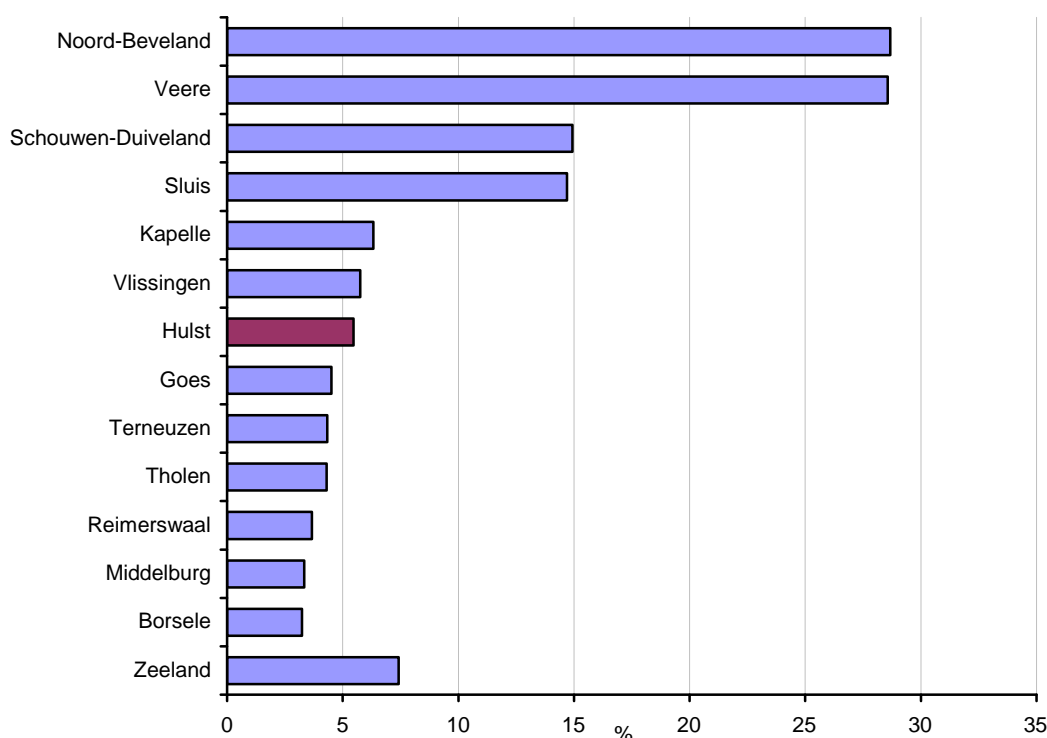
3.3 Recreatie en toerisme

Hulst in middenmoot qua werkgelegenheidsbelang recreatie en toerisme

Ruim 600 arbeidsplaatsen zijn in Hulst gemoeid met recreatie en toerisme (R&T)². Deze sector is daarmee goed voor 5,5% van de totale werkgelegenheid. In dit cijfer is geen rekening gehouden met de werkgelegenheidseffecten van het dagtoeristisch bezoek aan Hulst. Het werkelijke percentage ligt dan ook hoger (zie in dit verband het rapport “Hulst in de Peiling” van de Kamer van Koophandel). Uitgesproken toeristische (kust-)gemeenten bezetten vanzelfsprekend de bovenste plaatsen in Zeeland: Veere en Noord-Beveland zelfs boven 25% van de werkgelegenheid. Hulst is een middenmotor binnen Zeeland en scoort hiermee onder het Zeeuwse gemiddelde (7,4%).

Figuur 3.4

Aandeel recreatie & toerisme binnen totale werkgelegenheid (2008)



Bron: RIBIZ; bewerking Kamer van Koophandel Zuidwest-Nederland

Daling toeristische-werkgelegenheid

Het aantal toeristisch gerelateerde banen is in Hulst sinds 2000 met 10% afgenomen. Het gaat om een afname van zo'n 70 arbeidsplaatsen. De totale werkgelegenheid in Hulst is sinds 2000 gegroeid met 2%. Voor Zeeland als geheel is sinds 2000 de toeristische werkgelegenheid gegroeid met 6%.

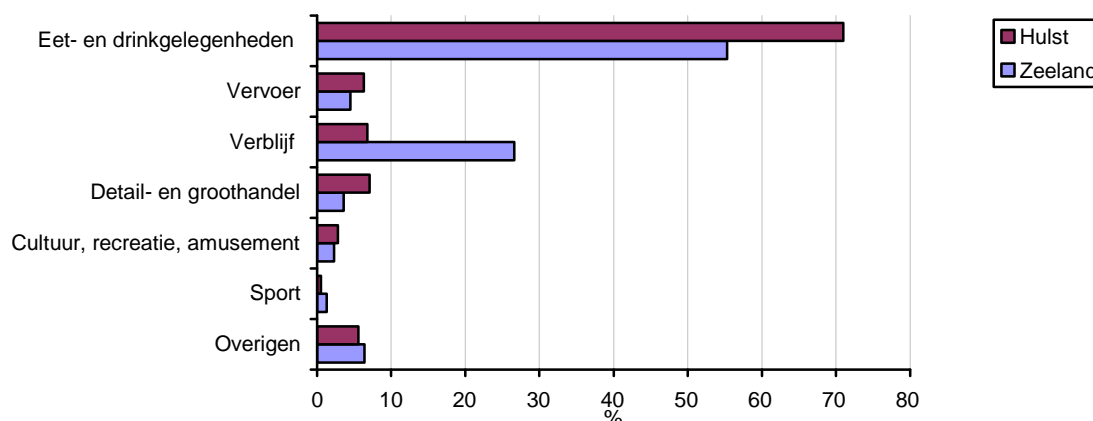
Grootste deel werkgelegenheid heeft betrekking op eten en drinken

In Hulst heeft ruim 70% van de toeristische werkgelegenheid betrekking op eet- en drinkgelegenheden. Op de tweede en derde plaats komen respectievelijk detailhandel/groothandel en verblijf, beide rond 7% aandeel. Vergeleken met het Zeeuwse beeld hebben de eet- en drinkgelegenheden in Hulst een zwaarder gewicht en is vooral de verblijfsfunctie in Hulst veel minder sterk ontwikkeld.

² Definitie Kenniscentrum Toerisme & Recreatie. Volgens deze definitie wordt per activiteit aangegeven in welke mate de werkgelegenheid wordt meegeteld voor de r&t-sector. Zo worden bijvoorbeeld hotels, cafés en restaurants voor 100% meegeteld en activiteiten als autoverhuur en taxivervoer maar voor 10%.

Figuur 3.5

Werkgelegenheid in toeristische sector in Hulst en Zeeland (2008)



Bron: RIBIZ; bewerking Kamer van Koophandel Zuidwest-Nederland

Toeristisch/recreatief voorzieningenniveau Hulst boven gemiddelde

Wat betreft het aantal bedden in hotels en pensions, scoort Hulst ruim onder het gemiddelde van Zeeland. Hulst telt slechts 40 hotelbedden per 10.000 inwoners. Daarmee staat Hulst op de 11^e plaats, het Zeeuwse gemiddelde ligt door het toeristische karakter van de provincie beduidend hoger (229 hotelbedden per 10.000 inwoners). De verblijfsfunctie is in Hulst maar beperkt en blijft achter bij het dagtoeristische belang van horeca en detailhandel. Bij de cafés (1^{ste} plaats) en restaurants (4^{de} plaats) scoort Hulst namelijk veel hoger. Binnen Zeeland heeft Sluis (33) relatief de meeste restaurants. De cijfers zeggen uiteraard niets over de kwaliteit van de voorzieningen.

Op het totaal aantal slaapplekken is het aandeel van hotels en pensions in Zeeland gering. Volgens het CBS beschikt Zeeland in totaal over 131.000 slaapplekken voor alle logiesvormen gezamenlijk. Dit betekent op ruim 380.000 inwoners een aandeel van 3.450 slaapplekken per 10.000 inwoners (Nederland: 735 slaapplekken totaal per 10.000 inwoners). Bij "volbezet" verblijft in Zeeland dus een aantal recreanten dat gelijk is aan ruim eenderde van de bevolkingsomvang van Zeeland.

Tabel 3.6

Het toeristisch/recreatief voorzieningenniveau (hotels, cafés en restaurants) per gemeente (2008)

Gemeenten	Cijfers per 10.000 inwoners		
	bedden*	cafés	restaurants
Borsele	32,0	4,4	4,4
Goes	103,8	8,4	7,9
Hulst	40,4	13,6	11,8
Kapelle	103,8	3,3	4,2
Middelburg	86,6	7,0	8,0
Noord Beveland	196,2	8,2	22,0
Reimerswaal	60,1	5,6	4,7
Schouwen-Duiveland	580,4	9,4	18,5
Sluis	534,3	12,8	33,0
Terneuzen	156,5	8,3	9,2
Tholen	18,2	7,1	4,0
Veere	1226,0	8,6	19,1
Vlissingen	107,8	7,8	8,3
Zeeland	229,4	8,3	11,1
Nederland	126,2	6,0	6,6

* statistiek aantal bedden betreft alleen hotels en pensions, niet de recreatie- en kampeerbedrijven.

Bron: Bedrijfschap Horeca en Detailhandel

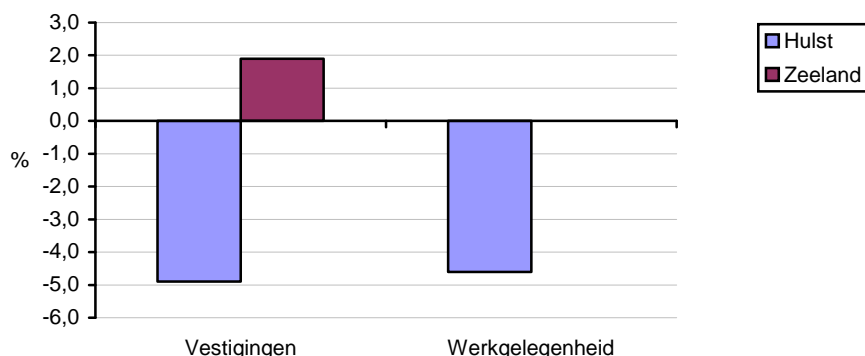
3.4 Winkelvoorzieningen

Werkgelegenheidsontwikkeling winkelbranche blijft achter

Hulst telde in 2008 in totaal 215 winkels. Bij deze bedrijven zijn bijna 1.740 personen werkzaam. De winkelbranche is daarmee goed voor ruim 10% van alle vestigingen en ruim 15% van de totale werkgelegenheid. In de periode 2004-2008 is het aantal winkels en de werkgelegenheid met 5% afgenomen (-11 winkels, -84 arbeidsplaatsen). Opvallend is dat de werkgelegenheid in Hulst een vrij forse daling vertoont, terwijl voor Zeeland als geheel sprake is van een stabiele situatie (+0%). Ook blijft de ontwikkeling van de winkelbranche achter bij de ontwikkeling van het totale bedrijfsleven. De totale werkgelegenheid in Hulst blijft de laatste jaren stabiel.

Figuur 3.6

Ontwikkeling aantal winkels en gerelateerde werkgelegenheid in de periode 2004-2008



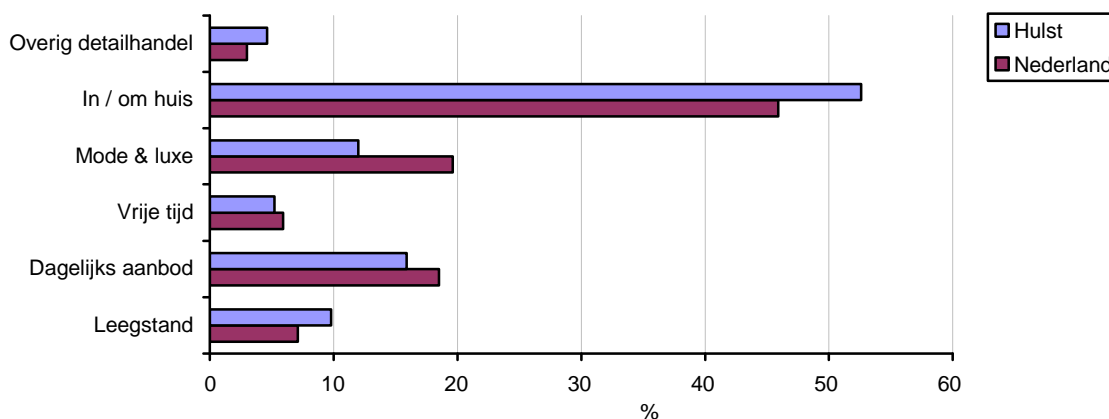
Bron: RIBIZ

Helft verkoopvloeroppervlak voor rekening verkooppunten 'in en om huis'

De verkooppunten in Hulst zijn goed voor ruim 78.500 m² vvo (verkoopvloeroppervlak). Ruim de helft van dit oppervlak heeft betrekking op de categorie 'in en om huis'. Dit aandeel is bovengemiddeld. Dergelijke bedrijven (voornamelijk meubelbedrijven, bouw- en tuincentra) zijn over het algemeen grootschalig. Dagelijks aanbod (vooral supermarkten) volgt met 16% en mode & luxe is goed voor 12%. Vooral mode & luxe is ondervertegenwoordigd ten opzichte van landelijk. Bijna 20% van alle verkooppunten behoort tot een filiaalbedrijf. Dit is lager dan gemiddeld in Nederland (25%). De leegstand in Hulst (10%) is relatief hoog.

Figuur 3.7

Verkoopvloeroppervlak (m²) in Hulst en Nederland naar bestemming (2008)



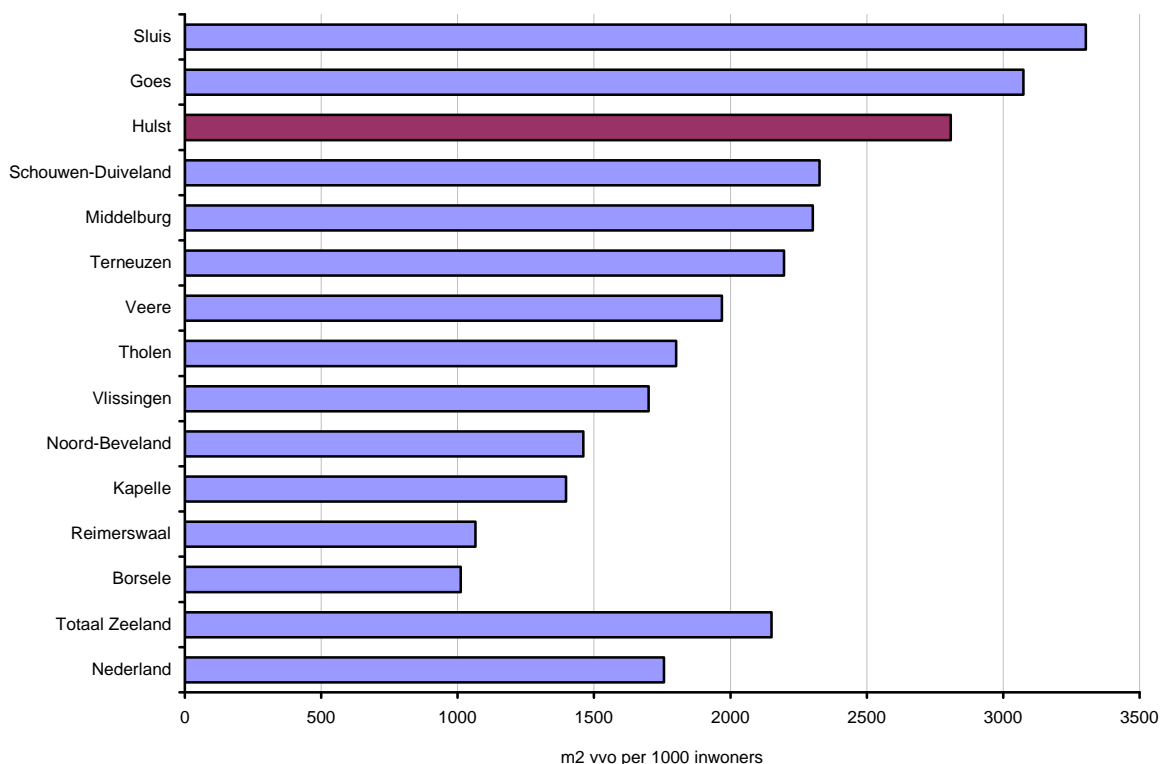
Bron: Locatus

Hulst heeft relatief veel winkelmetrage

Wanneer het aantal m2 vvo wordt gerelateerd aan de omvang van de bevolking bezet Hulst binnen Zeeland een derde plaats. Met circa 2.800 m2 vvo per 1.000 inwoners moet Hulst alleen Sluis en Goes voor laten gaan. De winkeloppervlakte ligt daarmee ver boven het Zeeuwse gemiddelde van 2.150 m2 vvo. In Zeeland is naar landelijke maatstaven sowieso sprake van een relatief groot winkeloppervlak, het gemiddelde voor Nederland ligt namelijk op 1.750 m2 vvo. Het verblijf- en dagtoerisme (incl. grenstoerisme uit Vlaanderen) zijn hiervoor belangrijke verklaringen. Hulst heeft een sterke aantrekkingskracht op het Vlaamse grensgebied.

Figuur 3.8

Aantal m2 vvo per 1000 inwoners per gemeente (2008)



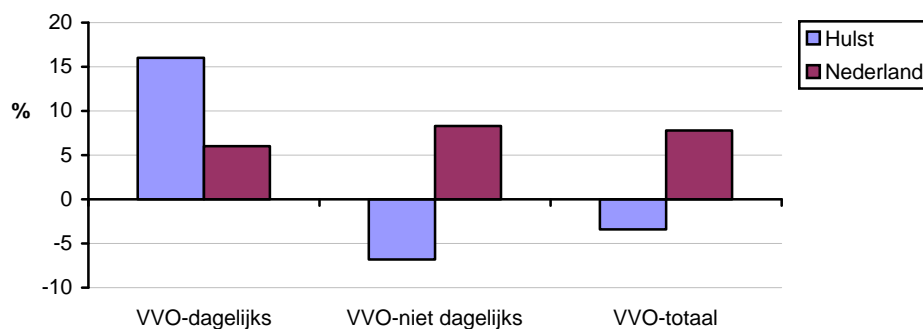
Bron: Locatus

Groei verkoopvloeroppervlak in Hulst onder gemiddelde

Het aantal m2 vvo is de afgelopen jaren in Hulst afgenomen. In totaal nam het aantal m2 vvo af met 3,4%, landelijk was sprake van groei (+7,8%). De daling is toe te schrijven aan de 'niet-dagelijkse goederen' (-6,8%). De 'dagelijkse goederen' vertonen een bovengemiddelde groei (+16%).

Figuur 3.9

Ontwikkeling van verkoopvloeroppervlak in Hulst en Nederland (2004-2008)



Bron: Locatus

4. Arbeidsmarkt

In het kort

- De werkgelegenheid is in Hulst in de periode 2000-2008 nagenoeg stabiel gebleven (+0,3% t.o.v. Zeeland +0,2%).
- De gemeente Hulst heeft een minder dan gemiddelde werkgelegenheidsfunctie.
- Het aantal openstaande vacatures laat in Hulst sinds mei 2008 een dalende lijn zien.
- Hulst kent in de periode 2008-2015 een daling van de beroepsbevolking. De beroepsbevolking veroudert snel.
- De beroepsbevolking in Hulst is relatief laag opgeleid.
- De bruto participatiegraad ligt in Hulst boven het Zeeuwse én landelijke gemiddelde.
- In juli 2009 telde de gemeente Hulst bijna 700 niet-werkende werkzoekenden, ruim 5% van de totale beroepsbevolking. Dit percentage ligt tussen het Zeeuwse (4,8%) en landelijke gemiddelde (6,3%). Het werklozenbestand van de gemeente Hulst bevat relatief veel ouderen.
- De werkloosheid neemt sinds juli 2008 (bovengemiddeld) snel toe en heeft in Hulst alweer het niveau bereikt van de jaren 2004-2005.

4.1 Vraagzijde arbeidsmarkt

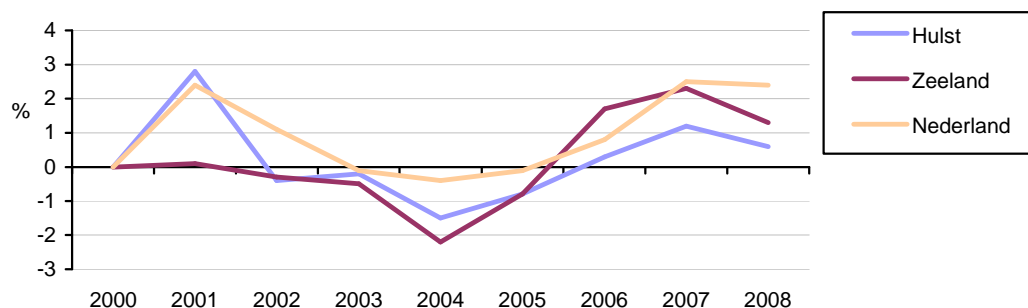
4.1.1. Werkgelegenheidsontwikkeling

Daling werkgelegenheid in 2008

De werkgelegenheidsontwikkeling van Hulst laat tussen 2006 en 2008 een licht positieve ontwikkeling zien, echter wel achterblijvend bij de Zeeuwse en landelijke groei. Na een groei van ruim 1% in 2007 is in 2008 alweer sprake van een terugval, dit geldt overigens ook voor Zeeland als geheel. Met het faillissement en afgeslankte doorstart van de belangrijke werkgever Morres Meubelen zal de ontwikkeling voor 2009 naar verwachting negatief zijn.

Figuur 4.1

Jaarlijkse groei werkgelegenheid in Hulst, Zeeland en Nederland (2001-2008)



Bron: RIBIZ, LISA

Werkgelegenheidsgroei in periode 2000-2008 boven het Zeeuwse gemiddelde

Vanaf 2000 kent Hulst een stabiele banenontwikkeling, vergelijkbaar met het Zeeuwse beeld. Wanneer de gemiddelde jaarlijkse werkgelegenheidsgroei over de periode 2000-2008 wordt berekend, komt Hulst uit op een groei van 0,3% per jaar. Dit is licht hoger dan de Zeeuwse (+0,2%), maar duidelijk lager dan de Nederlandse (+1,1%) groei. De groei in 2008 (+0,6%) blijft in Hulst achter bij Zeeland (+1,3%) en Nederland (+2,4%).

4.1.2 Werkgelegenheidsindex

Hulst is meer woongemeente dan werkgemeente

Uit de berekening van de zogenaamde 'werkgelegenheidsindex' (werkgelegenheid / beroepsbevolking x 100) blijkt dat Hulst een relatief beperkte werkgelegenheidsindex heeft. Een score van 100 wil zeggen dat de beroepsbevolking en de werkgelegenheid even groot zijn. Een score boven de 100 duidt op een relatief grote werkgelegenheidsindex (meer banen dan beroepsbevolking), een score onder de 100 duidt op een beperkte werkgelegenheidsindex. Hulst krijgt een score van 88 en ligt daarmee ruim onder het Zeeuwse gemiddelde van bijna 107. Anders gezegd heeft Hulst een relatief sterke woonfunctie binnen de regio Zeeuws-Vlaanderen.

Tabel 4.1

Werkgelegenheidsindex per gemeente (2008)

Gemeenten	Beroepsbevolking	Werkgelegenheid	Werkgelegenheidsindex
Borsele	9.960	8.080	81,1
Goes	16.490	24.780	150,3
Hulst	12.740	11.300	88,6
Kapelle	5.220	4.780	91,5
Middelburg	20.660	25.580	123,8
Noord-Beveland	3.070	2.860	93,0
Reimerswaal	9.060	9.380	103,6
Schouwen-Duiveland	14.720	14.430	98,0
Sluis	9.830	10.600	107,8
Terneuzen	23.760	28.580	120,3
Tholen	11.290	8.350	74,0
Veere	8.920	8.130	91,1
Vlissingen	19.700	19.590	99,4
Totaal Zeeland	165.420	176.420	106,6
Nederland	7.640.140	7.976.240	104,4

Bron: RIBIZ, LISA en CBS

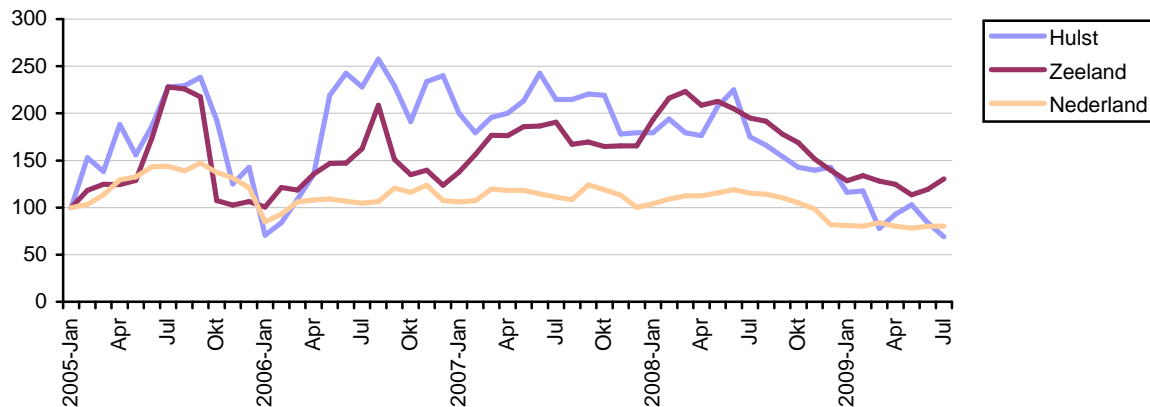
4.1.3 Vacatures

Dalende lijn ontwikkeling openstaande vacatures

De ontwikkeling van het aantal openstaande vacatures (via UWV Werkbedrijf) laat in Hulst sinds mei 2008 een dalende lijn zien. Ook landelijk is deze ontwikkeling zichtbaar. Onder invloed van de economische crisis valt te verwachten dat het aantal openstaande vacatures in 2009 en 2010 verder zal dalen. Kanttekening is dat UWV maar over een deel van de totale vacaturemarkt zicht heeft. Het werkelijke aantal vacatures zal derhalve een stuk hoger liggen.

Figuur 4.2

Geïndexeerde ontwikkeling van het aantal openstaande vacatures in Hulst, Zeeland en Nederland (januari 2005=100)



Bron: UWV Werkbedrijf

4.2 Aanbodzijde arbeidsmarkt

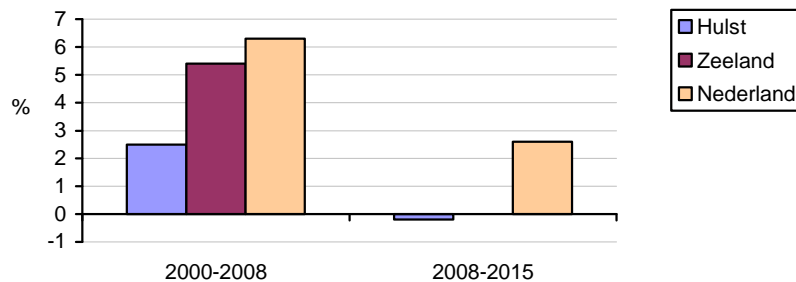
4.2.1 Beroepsbevolking

Beroepsbevolking zal in periode 2008-2015 niet groeien

De beroepsbevolking van Hulst kent een omvang van zo'n 12.750 personen. Tussen 2000 en 2008 groeide de beroepsbevolking met 2,5% (+300 personen), een beduidend lagere groei dan voor Zeeland als geheel en ook landelijk het geval was. Voor de periode 2008-2015 wordt een lichte daling van 0,2% geraamd (-25 personen), ook voor Zeeland als geheel wordt tot 2015 geen groei verwacht (+0%).

Figuur 4.3

Groei van de beroepsbevolking in de periodes 2000-2008 en 2008-2015



Bron: CBS, bewerking ETIN Adviseurs

Beroepsbevolking Hulst heeft weinig jongeren

Van de beroepsbevolking is het merendeel (50%) te vinden in de leeftijdscategorie '25 – 44 jaar' en ruim 28% is tussen de 45 en 54 jaar. Dit zijn hoge percentages binnen Zeeland, in totaal is dit aandeel van deze "middengroepen" zelfs hoger dan landelijk. Zeer laag is het aandeel jongeren, maar 8% zit tussen de 15 en 24 jaar, terwijl regionaal en landelijk dit om 12% gaat. Het percentage 55+-leeftijd zit met ruim 13% tussen het hogere Zeeuwse en lagere landelijke cijfer in.

Tabel 4.2

Beroepsbevolking in Hulst naar leeftijd (2008)

Leeftijd	Hulst		Zeeland	Nederland
	Abs.	%	%	%
15-24 jaar	1.070	8,4	12,2	11,6
25-44 jaar	6.380	50,1	47,8	50,5
45-54 jaar	3.620	28,4	26,3	25,3
55-64 jaar	1.680	13,2	13,8	12,6
Totaal	12.750	100,0	100,0	100,0

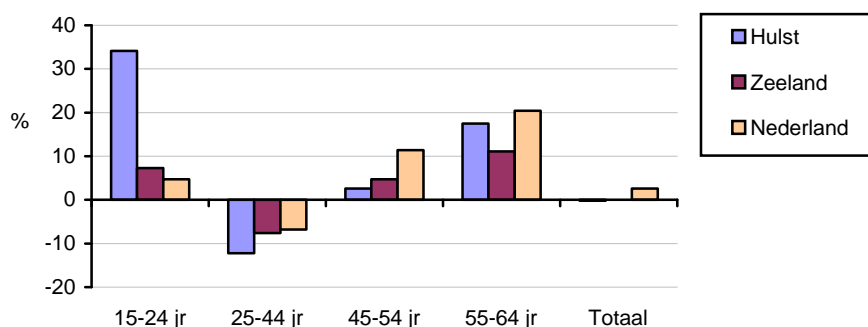
Bron: CBS

Tot 2015 in Hulster beroepsbevolking meer jeugd én meer ouderen

De komende jaren (tot 2015) zal vooral de groep jongeren (tot 24 jaar) onder de beroepsbevolking in Hulst kunnen stijgen. Of dit inderdaad in sterke mate gebeurt, hangt uiteraard tevens af van de vraag of de jeugd werk kan vinden in de regio. Hoe sterk zal de uitstroom zijn voor studie of werk? Het aantal 25- tot 44-jarigen zal in Hulst, net als in Zeeland en Nederland, afnemen. De categorie 45-54 jaar blijft in Hulst redelijk stabiel, echter de leeftijdscategorie '55-64 jaar' zal net als elders in Nederland sterk toenemen. De genoemde ontwikkelingen kunnen veel invloed hebben op de arbeidsmarkt. Zo zullen door vergrijzing de vervangingsvraag bij bedrijven, en de behoefte aan opvolging in het midden- en kleinbedrijf, in de regio toenemen. Mogelijk komen er inderdaad kansen voor de jongeren, die als groep in 2008 relatief klein is, maar naar verwachting tot 2015 zal groeien.

Figuur 4.4

Ontwikkeling van de beroepsbevolking tussen 2008 en 2015 naar leeftijd

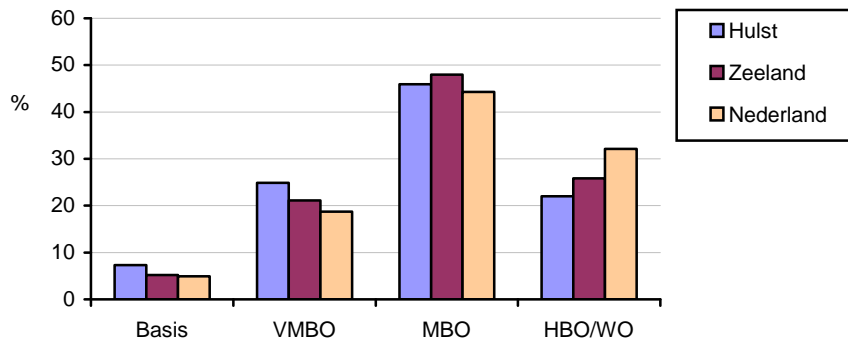


Bron: CBS, bewerking ETIN Adviseurs

Beroepsbevolking Hulst relatief laag opgeleid

De beroepsbevolking van Hulst is lager opgeleid dan gemiddeld in Zeeland en Nederland. Zo ligt het aandeel van basisonderwijs (7,3%) en VMBO (24,9%) in Hulst op een relatief hoog niveau en is het aandeel HBO/WO (22,0%) lager dan in Zeeland (25,8%) en Nederland (32,1%). Het aandeel MBO-ers (45,9%) ligt in Hulst tussen het Zeeuwse en landelijke gemiddelde in.

Figuur 4.5
Samenstelling beroepsbevolking naar opleidingsniveau (2007)

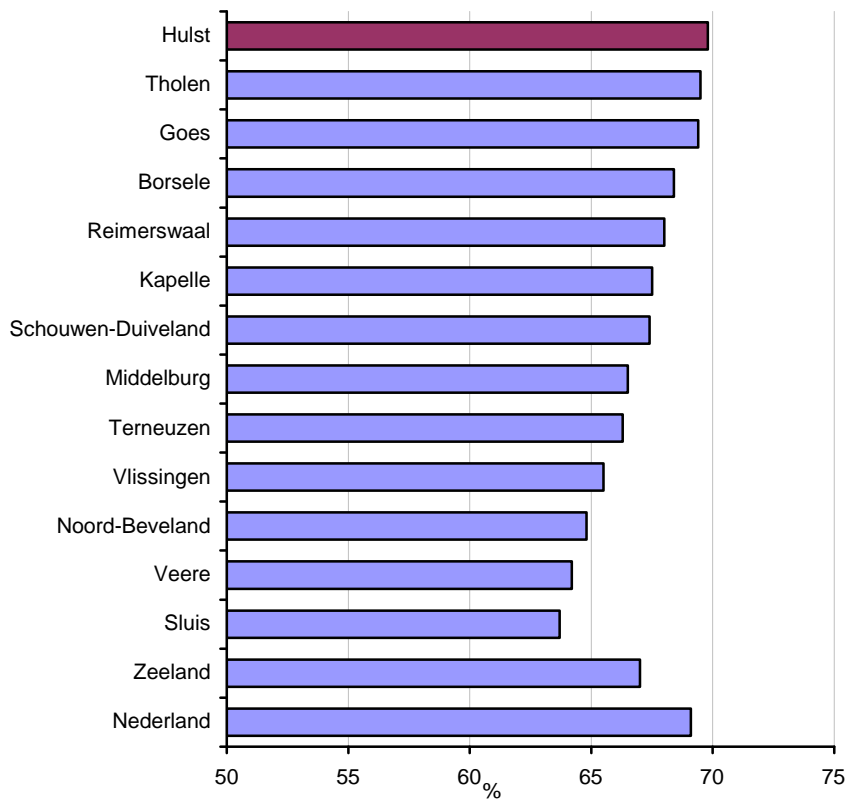


Bron: CBS, bewerking ETIN Adviseurs

Participatiegraad bovengemiddeld

De bruto participatiegraad (aandeel van de beroepsbevolking op het aantal 15- tot 64-jarigen) bedraagt in Hulst 69,8%. Dat is hoger dan het Zeeuwse gemiddelde (67%) en landelijke gemiddelde (69,1%). Binnen Zeeland kent Hulst daarmee de hoogste participatiegraad.

Figuur 4.6
Bruto participatiegraad (15 – 65 jaar) per gemeente in 2008



Bron: CBS, bewerking ETIN Adviseurs

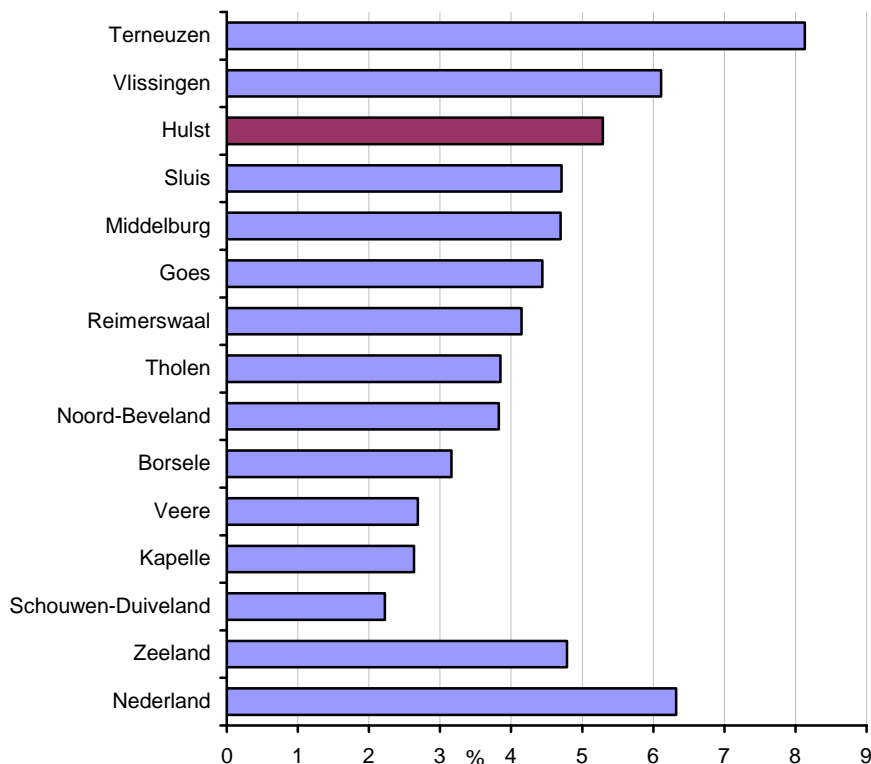
4.2.2 Werkloosheid

Werkloosheidspercentage Hulst hoger dan veel andere Zeeuwse gemeenten

In juli 2009 telde Hulst zo'n 670 niet-werkende werkzoekenden (geregistreerd via UWV Werkbedrijf). Dat komt overeen met 5,3% van de totale beroepsbevolking. De werkloosheid ligt hoger dan het Zeeuwse (4,8%) gemiddelde maar lager dan het landelijke percentage (6,3%). Van de 13 gemeenten binnen Zeeland bezet Hulst qua werkloosheidspercentage de derde plaats. Terneuzen en Vlissingen scoren een nog hogere werkloosheid. Voor Hulst betekent dit dat ook in de belangrijke buurgemeente Terneuzen, met een sterke werkgelegenheidsfunctie voor de regio, de vraag naar werk relatief hoog is, zelfs hoger dan het landelijk gemiddelde.

Figuur 4.7

Aandeel nww-ers op totale beroepsbevolking per gemeente (juli 2009)



Bron: UWV Werkbedrijf

Werklozenbestand Hulst bevat relatief veel ouderen

Indien naar de samenstelling van het werklozenbestand wordt gekeken, valt op dat Hulst relatief veel ouderen telt. In totaal is 57% van de nww-ers ouder dan 45 jaar. Landelijk ligt dit bijna 10 procentpunten lager. Over het algemeen geldt hoe hoger de leeftijd, hoe moeilijker bemiddelbaar. Als er wordt gekeken naar de inschrijvingsduur van de werklozen, blijkt dat 34% nog maar kort staat ingeschreven (0 tot 6 maanden). Dit is vergelijkbaar aan het landelijke percentage en iets lager dan in heel Zeeland. Het hoge aandeel nieuwe werklozen duidt erop dat Hulst (maar ook andere gemeenten) de afgelopen periode relatief veel nieuwe inschrijvers heeft gekend. Het verband met de economische crisis is snel gelegd. Ongeveer 28% van de werkzoekenden staat meer dan 24 maanden ingeschreven. Ter vergelijking, landelijk is dit 35%.

Tabel 4.3

Niet-werkende werkzoekenden naar kenmerk (juli 2009)

	Hulst	Zeeland	Nederland
Totaal			
Aantal NWW-ers	674	7.918	484.762
% in beroepsbevolking	5,3	4,8	6,3
Geslacht			
Mannen (%)	52,8	51,1	50,6
Vrouwen (%)	47,2	48,9	49,4
Leeftijd			
15-27 jaar (%)	14,5	13,2	11,7
27-45 jaar (%)	28,8	36,1	40,9
45-65 jaar (%)	56,7	50,7	47,5
Duur			
00-06 maanden (%)	34,4	37,3	33,9
06-12 maanden (%)	21,8	18,3	17,2
12-24 maanden (%)	15,7	13,5	13,8
meer dan 24 maanden (%)	28,0	31,0	35,1

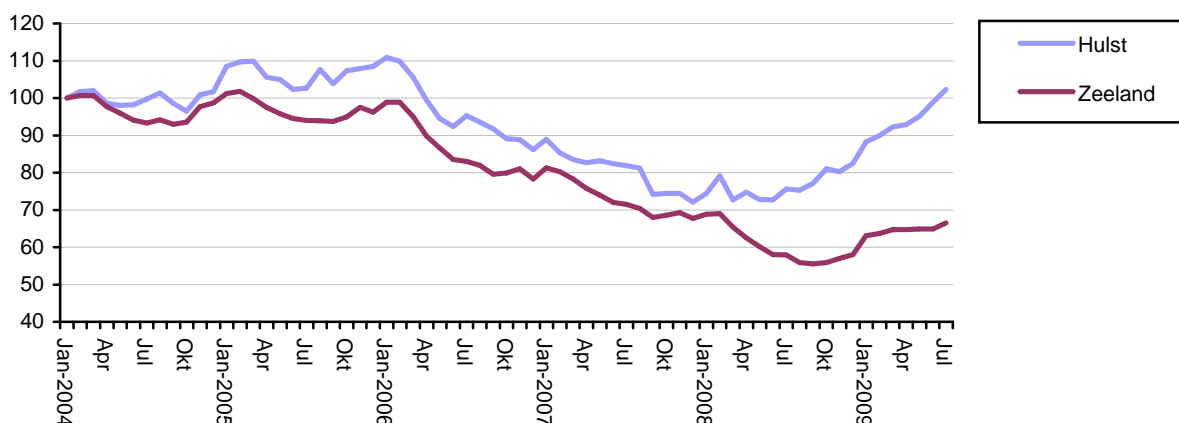
Bron: UWV Werkbedrijf, CBS/ETIN Adviseurs

Werkloosheid in Hulst neemt sinds juli 2008 toe

De werkloosheid laat in Hulst sinds 2006 een dalende lijn zien. Vanaf juli 2008 is er door de economische crisis echter een kentering zichtbaar. Het aantal werklozen loopt snel op. Sinds oktober 2008 (begin economische crisis) is het aantal werklozen in Hulst met een kwart toegenomen. Dit ligt boven het provinciale groeicijfer (+19%). In Hulst heeft de werkloosheid weer de omvang van de jaren 2004 en 2005. Mogelijk kan de werkloosheid in 2009 en 2010 verder oplopen, de mate van stijging is moeilijk te voorspellen. Juni 2009 werd Hulst opgeschrikt door het faillissement van Morres, gelukkig is inmiddels een doorstart gemaakt onder een nieuwe eigenaar, echter wel met verlies van arbeidsplaatsen.

Figuur 4.8

Ontwikkeling aantal niet-werkende werkzoekenden in Hulst en Zeeland



Bron: UWV Werkbedrijf

5. Bedrijventerreinen

In het kort

- De gemeente Hulst beschikt over een oppervlak van circa 210 hectare bruto bedrijventerrein, dit is 1,1% van het totale grondoppervlak.
- In de periode 2005-2007 is in de gemeente Hulst bijna 10 hectare bedrijventerrein uitgegeven.
- De gemeente Hulst kende per 1 jan. 2008 een aanbod van 13,3 hectare bedrijventerrein, waarvan 8,6 hectare terstond uitgeefbaar.
- Hulst ontwikkelt nieuwe terreinen aansluitend aan Bedrijventerrein Hogeweg en is bezig met revitalisering van het bedrijventerrein tussen het 'Morres-gebied' en de binnenstad.

5.1 Voorraad bedrijventerreinen

Ruim 210 hectare bedrijventerreinen in Hulst

Hulst kent een bedrijventerreinenareaal van 210 hectare bruto. Dat is 1,1% van het totale grondoppervlakte in de gemeente (regiogemiddelde is 4,0%). Hogeweg is het grootste bedrijventerrein met bruto 50 hectare bruto (23,8% van totaal). Ten opzichte van 2006 is de totale voorraad bruto bedrijventerrein in 2008 met 20 hectare toegenomen (9,5%).

Tabel 5.1

Totale omvang bedrijventerreinen (bruto/netto) per gemeente per 1 januari

Gemeente	Bruto omvang		Netto omvang		Ontwikkeling 2006-2008		% totaal oppervlak
	hectare	%	hectare	%	Bruto (ha)	Netto (ha)	
Borsele	1.208,5	17,0	718,1	14,4	4,5	3,0	8,5
Goes	248,2	3,5	166,2	3,3	19,8	13,6	2,7
Hulst	210,3	3,0	177,2	3,6	20,0	18,6	1,1
Kapelle	132,5	1,9	100,5	2,0	0,0	0,9	3,6
Middelburg	274,4	3,9	209,4	4,2	0,0	0,0	5,7
Noord-Beveland	42,3	0,6	37,7	0,8	-5,4	-0,7	0,5
Reimerswaal	226,0	3,2	175,6	3,5	10,5	8,8	2,2
Schouwen-Duiveland	155,2	2,2	110,8	2,2	0,0	0,0	0,7
Sluis	121,3	1,7	87,8	1,8	3,7	-0,3	0,4
Terneuzen	1.877,2	26,4	1.612,9	32,4	-131,9	-37,8	7,5
Tholen	142,1	2,0	126,6	2,5	4,5	4,1	1,0
Veere	26,6	0,4	22,5	0,5	2,9	1,6	0,2
Vlissingen	2.455,4	34,5	1.435,4	28,8	1.261,9	690,2	72,4
Zeeland	7.120,0	100,0	4.980,6	100,0	1.190,5	701,9	4,0

Bron: Bedrijventerreinenenquête Zeeland, Provincie Zeeland

5.2 Vraag en aanbod bedrijventerreinen

Hulst kan nog een paar jaar vooruit

In de periode 2005-2007 is in Hulst in totaal 9,9 hectare bedrijventerrein uitgegeven. Deze uitgifte kende een piek in 2007 (6,3 hectare). Per 1 januari 2008 is er nog 13,3 hectare uitgeefbaar bedrijventerrein, waarvan het merendeel (8,6 ha) terstond uitgeefbaar. Gelet op de gemiddelde uitgave in de periode 2005-2007, zou Hulst nog bijna 3 jaar vooruit kunnen.

Eind 2009 is volgens de gemeente nog 7,6 hectare voorradig, waarvan circa 5 hectare onder optie is. Hulst ontwikkelt nieuwe terreinen aansluitend aan Bedrijventerrein Hogeweg (Hogeweg 5: bruto 30 ha.) en bereidt de revitalisering van het bedrijventerrein tussen het 'Morres-gebied' en de binnenstad voor. Hier wordt een PDV-formule ontwikkeld onder de noemer 'Lifestyle Village'.

Tabel 5.2

Uitgifte bedrijventerreinen en voorraad uitgifbaar bedrijventerrein (1-1-2008) per gemeente

Gemeente	Bedrijventerreinuitgifte				Voorraad uitgifbaar bedrijventerrein		
	2007 ha	2006 ha	2005 ha	Totaal ha	Terstond ha	Niet-terstond ha	Totaal ha
Borsele	0,2	0,1	1,9	2,2	142,2	0,0	142,2*
Goes	10,0	5,4	2,7	18,1	15,9	3,5	19,4
Hulst	6,3	3,2	0,4	9,9	8,6	4,7	13,3
Kapelle	3,7	0,6	6,0	10,3	4,2	12,0	16,2
Middelburg	3,1	9,0	5,4	17,5	23,4	3,3	26,7
Noord-Beveland	0,8	1,9	0,0	2,8	1,3	1,7	3,0
Reimerswaal	1,3	4,7	1,0	7,0	1,5	20,5	22,0
Schouwen-Duiveland	0,0	3,0	3,0	6,0	2,0	0,0	2,0
Sluis	1,1	4,8	4,8	10,7	12,4	12,8	25,2
Terneuzen	3,7	3,1	6,0	12,8	238,8	257,2	496,0*
Tholen	1,7	1,5	3,3	6,5	5,7	0,8	6,5
Veere	1,0	0,0	0,0	1,0	1,9	1,4	3,3
Vlissingen	85,0	3,3	3,3	91,5	327,5	18,8	340,8*
Zeeland	117,9	40,6	37,8	196,3	785,4	336,7	1.116,6

* De grote voorraad van uitgifbaar terrein in Borsele (buurgemeente van Goes), Terneuzen en Vlissingen heeft te maken met de voorraad in de zeehaventerreinen onder beheer van Zeeland Seaports.

Bron: Bedrijventerreinenenquête Zeeland, Provincie Zeeland

6. Pendel

In het kort

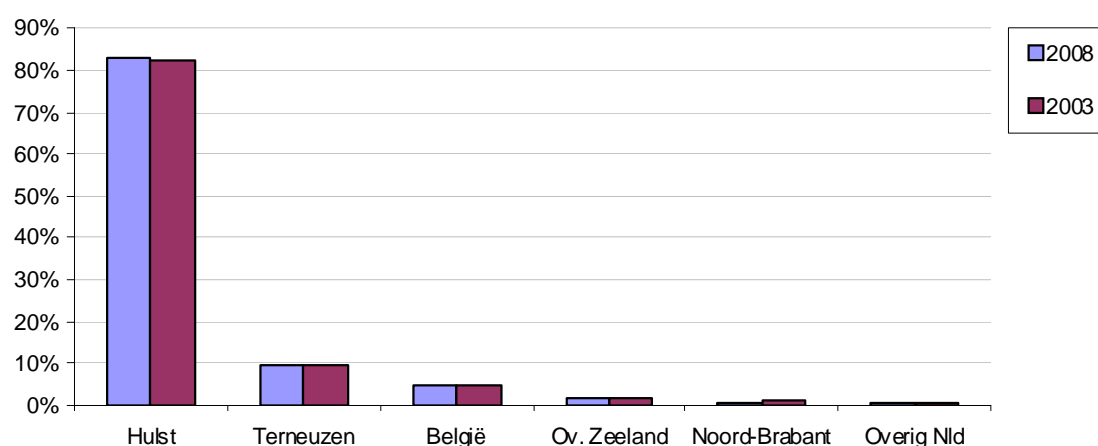
- Van de totaal ruim 11.000 banen in de gemeente Hulst, wordt 83% ingevuld door inwoners van gemeente zelf. Dit is vergeleken met andere Zeeuwse gemeenten een hoog percentage. Schouwen-Duiveland, Sluis en Hulst zijn wat arbeidsmarkt betreft het meest zelfvoorzienend.
- Ongeveer 1.900 personen die elders wonen, werken in Hulst (inkomende pendel). De meeste daarvan komen uit Terneuzen (1.000). Zo'n 550 personen zijn afkomstig uit België.
- Hulst heeft een uitgaande pendel van ruim 4.500 werkers. Terneuzen is veruit de belangrijkste 'ontvanger' (ruim 3.000). Hulst is van alle Zeeuwse gemeenten het sterkst op België georiënteerd (ong. 1.000 personen).
- Hulst heeft daarmee een negatief pendelsaldo van zo'n 2.600 personen.
- De meeste mensen maken gebruik van de auto om op het werk te komen. Bij de uitgaande pendel gaat het om 92%. Van de mensen die binnen de eigen gemeente werken gaat 47% met de auto en 31% met de (brom)fiets. Zo'n 15% is thuiswerkend (inclusief agrariërs).

83% van de werkgelegenheid wordt ingevuld door inwoners van gemeente Hulst

Van de ruim 11.000 banen (fulltime én parttime) in gemeente Hulst, wordt 83% ingevuld door inwoners van de gemeente zelf. Daarnaast wordt ruim 9% (1.000) van de banen ingenomen door inwoners van gemeente Terneuzen, bijna 5%(500) van de werkenden woont in België. Deze aandelen zijn nagenoeg gelijk aan de situatie in 2003. Duidelijk is dat Hulst binnen Zeeland perifeer gelegen is, de Westerscheldetunnel (geopend in 2003) heeft hier qua arbeidsmobiliteit nagenoeg niets aan veranderd. De situatie in Hulst is daarmee vergelijkbaar met Sluis. Als enige Zeeuws-Vlaamse gemeente zien we dat Terneuzen in vergelijking met 5 jaar geleden wel meer woon-werk uitwisseling heeft gekregen met andere regio's.

Figuur 6.1

Woongebied van werkenden in gemeente Hulst: per gemeente of regio (2008, 2003)



Bron: Ribiz, bewerking Kamer van Koophandel

RibiZ-enquête bron van informatie over Zeeuwse werkgelegenheid en pendel

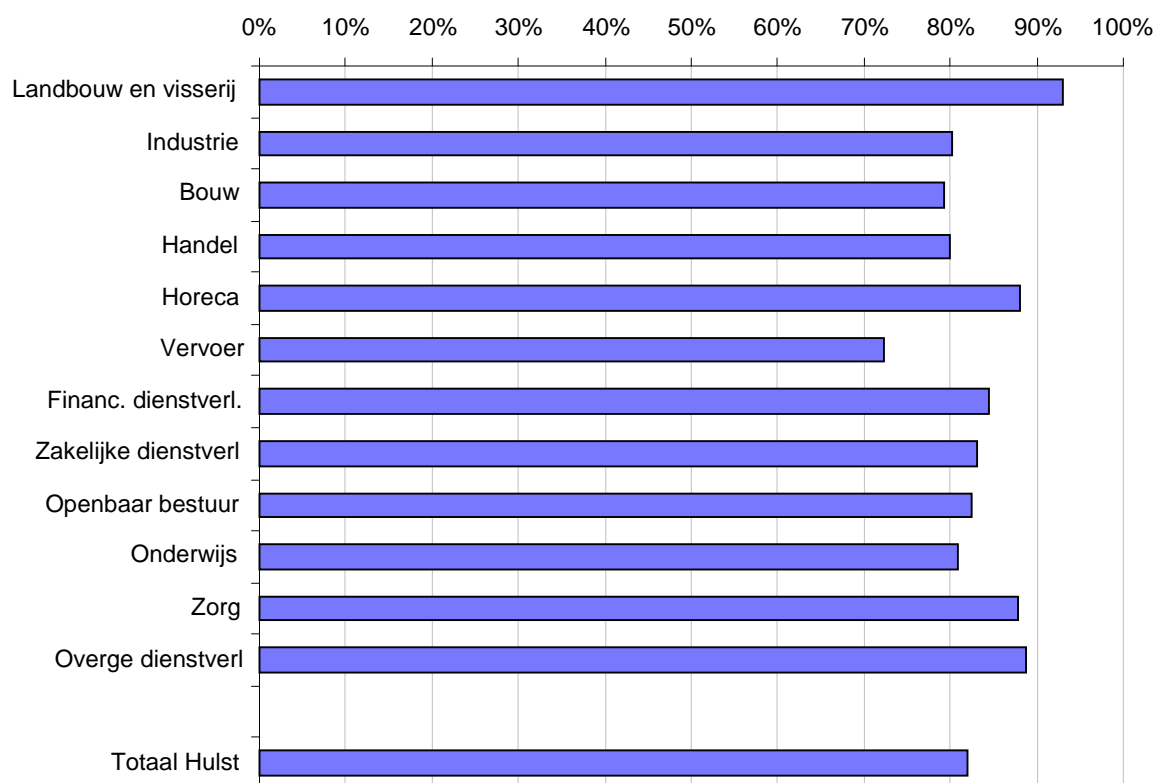
De Regionale informatiebank bedrijven en instellingen Zeeland (RibiZ) is een samenwerking van provincie, gemeenten en Kamer van Koophandel. RibiZ verzamelt jaarlijks werkgelegenheidsgegevens (vnl. statistieken van werkplekken en vacatures) van Zeeuwse bedrijven en organisaties. In 2008 is daarnaast gevraagd naar de woonplaatsen van de werkenden, dit onderzoek is ook in 2003 uitgevoerd. Hiermee kan op gemeenteniveau de woon-werkpendel binnen Zeeland in beeld worden gebracht. Tevens is via dit onderzoek de inkomende pendel (uit o.a. Noord-Brabant, Zuid-Holland en België verzameld. De uitgaande pendel van inwoners van Zeeland naar buiten de provincie is via dit onderzoek niet in beeld te brengen.

Vooraf werkenden in landbouw, horeca, zorg en overige diensten wonen in eigen gemeente

Tussen de branches zijn er verschillen zichtbaar qua pendel. De agrarische sector (landbouw en visserij) heeft met 93% het hoogste aandeel werknemers uit de eigen gemeente. Ook de overige dienstverlening, zorgverlening en horeca scoren bovengemiddeld, bijna 90%. Het laagst scoort de vervoerssector, bijna 30% van de banen wordt ingenomen door inwoners van buiten de gemeente. De overige sectoren scoren rond het Hulster gemiddelde, tussen 80 en 85%.

Figuur 6.2

Aandeel 'eigen gemeente' binnen aantal arbeidsplaatsen per sector in Hulst (2008)



Bron: RibiZ

Hulst kent negatief pendelsaldo

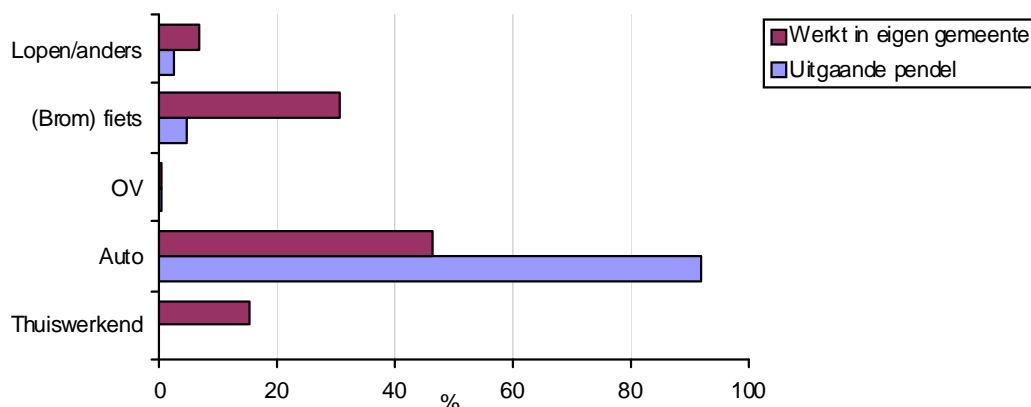
Slechts 17% van de werkplekken in de gemeente Hulst wordt ingenomen door inwoners van buiten de gemeente. In totaal werken ongeveer 1.900 personen in de gemeente Hulst die elders wonen (inkomende pendel). De meeste daarvan wonen in Terneuzen (1.000) en België (550). Uit andere regio's (vnl. Sluis, Walcheren, Bevelanden en Noord-Brabant) komt maar een beperkt aantal (totaal 350).

Hoewel de meeste inkomende pendel uit Terneuzen komt, is de uitgaande pendel naar deze gemeente ongeveer driemaal zo groot. Ruim 3.000 personen uit Hulst werken in Terneuzen. Ook met andere Zeeuwse regio's en gemeenten is sprake van een negatief pendelsaldo. Er werken zo'n 500 inwoners van Hulst in andere Zeeuwse gemeenten dan Terneuzen, terwijl er maar zo'n 200 in tegengestelde richting naar Hulst reizen voor werk. Ook deze pendelsaldi onderstrepen de relatief beperkte werkgelegenheidsfunctie van Hulst (zie ook par. 4.1.2) N.b. de onderzoeksmethode maakt het niet mogelijk om de uitgaande pendel naar andere gebieden buiten Zeeland te meten, de waarschijnlijk aanzienlijke pendel naar België is dus met dit onderzoek niet in beeld gebracht. Wel zijn mede op basis van een ander landelijk onderzoek (Bewerking VDW/Research, bronnen: CBS, EBB, EWL) goede schattingen te maken. Uit dit onderzoek komt naar voren dat vanuit Hulst circa 1.000 personen in België werken. Hulst is daarmee van alle Zeeuwse gemeenten het meest op België georiënteerd. Samen genomen bedraagt de uitgaande pendel vanuit Hulst daarmee ruim 4.500 personen.

Auto duidelijk favoriet bij uitgaande pendel

Ongeveer 92% van de mensen die in Hulst wonen maar elders werken (uitgaande pendel) maakt gebruik van de auto. Nog geen 1% reist met het openbaar vervoer en bijna 5% gaat op de (brom)fiets. Bij de mensen die in de eigen gemeente werken ligt het autogebruik een stuk lager. Binnen de gemeente verplaatst 47% zich met de auto. Zo'n 31% gaat met de (brom)fiets, circa 7% loopt en 15% werkt thuis en hoeft zich dus niet te verplaatsen (inclusief agrariërs). Openbaar vervoer speelt ook nu slechts een marginale rol.

*Figuur 6.3
Uitgaande pendel naar vervoerswijze gemeente Hulst (2007)*



Bronnen: CBS: EBB, EWL; RWS/DVS: MON; LISA; bewerking VDWResearch

7. Toekomstkansen

In deze paragraaf wordt een aantal economische aanbevelingen gedaan voor de komende jaren. Als basis voor deze tekst is de notitie gebruikt, die in juli 2009 aan Hulster politieke partijen door de Kamer van Koophandel, Brabants-Zeeuwse Werkgeversvereniging BZW en MKB-Zeeland is aangeboden. Deze is gericht op de gemeenteraadverkiezingen van maart 2010.

Waar moet komende jaren vanuit economische optiek aan gewerkt worden?

- a. uitbreiden van het bedrijventerrein Hogeweg en tegelijkertijd het revitaliseren van bestaande bedrijventerreinen;
- b. vergroten van de aantrekkingskracht van Hulst als centrum voor winkelen, horeca en voorzieningen, bezoekersmanagement uitbouwen tot breder "centrummanagement";
- c. bevorderen van de toeristische ontwikkelingen rond thema's als plattelandsrecreatie en watersport (o.a. Plan Perkpolder);
- d. verbetering van de doorstroming op de verbinding Hulst-Kappellebrug;
- e. gezamenlijk promotiebeleid is nodig om verwachte bevolkingskrimp in Zeeuws-Vlaanderen te verzachten.

Hulst ligt decentraal binnen Zeeland en Nederland, maar Vlaanderen is dichtbij

De gemeente Hulst is qua karakter meer woongemeente dan werkgemeente. Er is sprake van forse forensstromen naar vooral de Kanaalzone Zeeuws-Vlaanderen en naar Antwerpen (havengebieden). Qua werkgelegenheid zijn voor Hulst vooral belangrijk: handelsactiviteiten (groothandel en detailhandel), de zorgsector en vervoer- en distributieactiviteiten. Ook de landbouw is relatief sterk vertegenwoordigd. In Hulst zijn de industrie en (vooral zakelijke en overheids-)dienstverlening ondervertegenwoordigd. De gemeente ligt zowel binnen Zeeland als binnen Nederland decentraal. De gemeente ligt echter direct tegen de grenzen van de Antwerpse agglomeratie, dus ten opzichte van Vlaanderen ligt Hulst gunstig. De gemeente heeft hiervan veel profijt: voor Vlamingen blijft "een dagje Hulst" zeer in trek. De vestingstad Hulst beschikt over een aantrekkelijke, historische binnenstad. Ook de plattelandsgebieden in het "Land van Hulst" hebben een aantrekkelijk en historisch karakter. Het bedrijfsleven in Hulst richt zich voor haar afzet voor een aanzienlijk deel op de Vlaamse afzetmarkt. Qua cultuur en traditie blijft zakendoen in Vlaanderen echter nog steeds net even anders dan in Nederland. Economische ontwikkelingen houden zich niet aan gemeentegrenzen. Samenwerking met de beide, andere Zeeuws-Vlaamse gemeenten is noodzakelijk om de kansen van de regio op het gebied van wonen, werken en recreëren te benutten.

Uitbreiding en revitalisering van de bedrijventerreinen

Voor bestaande en nieuwe bedrijven dienen voldoende geschikte bedrijfslocaties beschikbaar te zijn. De uitbreiding en revitalisering van bedrijventerreinen heeft een hoge prioriteit, zodanig dat voldoende bedrijvenlocaties in diverse kwaliteiten aangeboden kunnen worden. Ook vormen van parkmanagement (samenwerking op het gebied van beheer, veiligheid, voorzieningen e.d.) dragen bij aan een aantrekkelijker ondernemingsklimaat. Een intensieve samenwerking binnen de Zeeuws-Vlaamse regio is gewenst, ook op het gebied van bedrijventerreinen, (grootschalige) detailhandel en voorzieningen.

Stadscentrum, kernwinkelgebied, centrummanagement & promotie

De in 2009 ingevoerde reclamebelasting wordt in nauw overleg met de ondernemers besteed aan promotie en productontwikkeling van de stad Hulst. Om de grote projecten rond de binnenstad (Nieuwe Bierkaai, LifeStyle Village) een vliegende start te geven én om de sterke positie van de binnenstad te kunnen behouden en versterken, is naast een actief ruimtelijk beleid en het promotiebureau Bezoekersmanagement ook een onafhankelijk centrummanagement gewenst. Hierin trekken gemeente en ondernemers gezamenlijk de kar en onderhouden goede contacten met vastgoedsector, beheerders en ontwikkelaars van winkelformules en starters/investeerders. Aandachtspunt bij verdere groei van het aanbod is de kwaliteit van de toegangsroutes, parkeerlocaties en looproutes. In het belang van kwaliteit van looproutes kan ook het (gedeeltelijk) autovrij maken van drukke winkelstraten gewenst zijn.

Voor de versterking van de binnenstad, ook in relatie tot de ontwikkelingen in de buitenstad, is een brede samenwerking tussen bedrijven en gemeente essentieel. Morres Meubelen met omliggende aanverwante bedrijven in de woonbranche vormt een essentieel onderdeel van "een dagje Hulst". Met de doorstart in juni 2009 heeft Morres weer een stevige basis gekregen. De uitbouw van het Morres-terrein en van de aansluitende terreinen tot een thematisch centrum rond wonen en vrije tijd (LifeStyle Village) is cruciaal voor de verdere ontwikkeling van de dagrecreatieve functie van Hulst.

Verbetering bereikbaarheid van Hulst

Met de realisatie van de Sluiskiltunnel zal vanaf 2014 de bereikbaarheid van geheel Zeeuws-Vlaanderen verbeteren. Voor de gemeente Hulst worden de gebieden westelijk van het Kanaal Gent-Terneuzen én de Westerscheldetunnel beter bereikbaar. Belangrijk verkeersknelpunt is voor Hulst echter nog de verbinding via Kapellebrug tussen Hulst en de aansluiting op de A11. Met name op drukke dagen voor het "kooptoerisme" is de optredende filevorming een ernstige belemmering voor bezoekers van Hulst. Spoedige verbetering van de doorstroming op deze route is noodzakelijk en dit vraagt nauwe samenwerking tussen gemeente, provincie en Vlaamse wegbeheerders.

Vrijtijdssector/recreatie en toerisme

Om een aantrekkelijke en levendige gemeente te zijn voor inwoners en bezoekers, is een kwalitatief hoogwaardig aanbod nodig van bedrijven binnen de sectoren toerisme, horeca, cultuur, sport en evenementen, dat goed op elkaar aansluit. Verdere versterking van recreatie en toerisme is van belang voor de Hulster economie. Plannen voor uitbreiding van het aanbod van logiesaccommodaties en van dagattracties kunnen bijdragen aan kwaliteitsverbetering en product vernieuwing. De gemeente is vooral bekend voor een dagbezoek aan de stad Hulst, maar moet ook als meerdaagse verblijfsbestemming meer in beeld komen. Een voortvarende ontwikkeling van het Plan Perkpolder om tot een nieuwe jachthaven te komen in een aantrekkelijk recreatief gebied draagt daar zeker aan bij. De haalbaarheid van een binnenwaterverbinding vanaf het Kanaal Gent-Terneuzen zal nader onderzocht worden. Daarmee kan aansluiting verkregen worden op het uitgebreide Vlaamse recreatieve vaarwegennet. Uitbreiding van recreatie en toerisme op het platteland van Oost-Zeeuws-Vlaanderen, o.a. rond het thema van de Staats-Spaanse linie, is gewenst.

Bevolkingskrimp

Het aantal inwoners van Zeeuws-Vlaanderen zal in de toekomst dalen. De uitdaging is daarbij om de gevolgen van die krimp goed op te vangen onder andere door behoud en versterking van werkgelegenheid, de ontwikkeling van interessante woningbouwprojecten en het voeren van een actieve (regionale) promotie om nieuwe inwoners van elders aan te trekken. Als spin-off zal dit ook het draagvlak voor voorzieningen in de gemeenten versterken.

Bijlagen

Bijlage 1: Kengetallen Zeeuwse gemeenten

Indicator	Eenheid	Zeeuwse gemeenten														Zuidwest-Nederland	Nederland
		Borsele	Goes	Hulst	Kapelle	Middelburg	Noord-Beveland	Reimerswaal	Schouwen-Duiveland	Sluis	Terneuzen	Tholen	Veere	Vlissingen	Zeeland		
Bevolking en wonen																	
Aantal inwoners op 1 jan. 2009	Abs.	22.560	36.800	27.890	12.270	47.500	7.330	21.330	33.950	24.110	55.140	25.350	21.960	44.730	380.900	1.062.610	16.486.590
Bevolkingsgroei 2000-2009	Abs.	700	1.030	420	1.100	2.580	420	800	340	-150	-220	1.730	-110	390	9.030	32.420	622.640
Bevolkingsgroei 2000-2009	%	3,2	2,9	1,5	9,8	5,7	6,1	3,9	1,0	-0,6	-0,4	7,3	-0,5	0,9	2,4	3,1	3,9
Bevolkingsgroei 2008-2025	%	1,8	7,9	1,5	8,2	1,8	6,7	3,5	0,0	-11,4	-7,7	11,4	-7,5	-2,9	-0,1	0,5	3,1
Geboortesaldo per 1000 inw. (2008)	Abs.	5,3	-1,9	-1,8	6,8	1,8	-2,7	6,7	-2,0	-3,2	-1,3	6,3	1,0	-0,5	0,2	1,5	3,0
Migratiesaldo per 1000 inw. (2008)	Abs.	-3,9	4,3	-0,1	11,6	1,8	7,7	-5,2	0,5	-2,3	1,1	-2,9	-2,8	-1,0	0,5	1,5	1,9
Aandeel 0-14 jaar	%	20,6	17,1	16,9	21,0	17,9	15,7	22,1	16,7	15,2	16,9	21,4	18,2	15,9	17,8	17,7	17,9
Aandeel 15-64 jaar	%	65,0	65,0	65,2	64,5	65,7	65,2	63,1	64,0	63,5	64,8	64,6	63,3	66,8	64,9	66,5	67,4
Aandeel 65-plus	%	14,4	18,0	17,9	14,5	16,3	19,1	14,8	19,3	21,3	18,2	14,0	18,5	17,3	17,3	15,8	14,7
Aantal huishoudens (2008)	Abs.	9.040	16.230	12.120	4.650	21.480	3.280	8.140	14.630	11.160	24.460	9.790	9.000	21.610	157.430	456.070	7.242.200
Gemiddelde huishoudgrootte (2008)	Abs.	2,49	2,26	2,31	2,59	2,20	2,22	2,62	2,32	2,17	2,26	2,58	2,45	2,07	2,42	2,32	2,27
Totale woningvoorraad (2009)	Abs.	9.290	16.550	12.720	4.830	21.490	4.030	8.420	15.630	13.900	25.800	10.070	10.210	21.640	174.580	461.930	7.106.560
Groei woningvoorraad 2000-2008	Abs.	631	1.188	890	520	1.850	265	531	965	551	856	856	585	1.375	11.063	31.949	516.902
Groei woningvoorraad 2000-2008	%	7,3	7,7	7,5	12,1	9,4	7,0	6,7	6,6	4,1	3,4	9,3	6,1	6,8	6,8	7,4	7,8
Aandeel huurwoningen	%	26,7	37,3	26,4	23,3	39,5	21,4	31,8	30,4	26,8	30,3	28,3	19,1	48,5	32,5	35,7	43,4
Aandeel koopwoningen	%	73,3	62,7	73,6	76,7	60,5	78,6	68,2	69,6	73,2	69,7	71,7	80,9	51,5	67,5	64,3	56,6
Gem. WOZ-waarde (2008)	x 1000 euro	231	221	186	245	173	214	197	241	169	154	199	272	165	194	224	232
Werkgelegenheid																	
Index werkgelegenheidsfunctie (2008)	Abs.	81,1	150,3	88,6	91,5	123,8	93,0	103,6	98,0	107,8	120,3	74,0	91,1	99,4	106,6	103,6	104,4
Aantal vestigingen (2008)	Abs.	2.040	3.309	2.101	1.123	3.457	2.009	3.831	2.204	2.338	2.877	4.088	911	2.804	33.092	78.648	1.043.780
Totaal werkzame personen (2008)	Abs.	8.081	24.780	11.297	4.779	25.577	9.384	28.575	8.354	8.125	19.587	14.426	2.857	10.599	176.421	501.827	7.976.240
Werkgelegenheidsgroei 2000-2008	Abs.	359	339	223	269	2.613	830	-775	122	-119	-858	-399	28	-107	2.525	22.246	649.480
Werkgelegenheidsgroei 2000-2008	%	4,6	1,4	2,0	6,0	11,4	9,7	-2,6	1,5	-1,4	-4,2	-2,7	1,0	-1,0	1,5	4,6	8,9

Indicator (vervolg)	Eenheid	Noord-Nederland														Zuidwest-Nederland	Nederland
		Borsele	Goes	Hulst	Kapelle	Middelburg	Noord-Beveland	Reimerswaal	Schouwen-Duiveland	Sluis	Terneuzen	Tholen	Veere	Vlissingen	Zeeland		
Werkgelegenheidsstructuur																	
Landbouw, jacht en bosbouw	%	14,9	2,6	9,1	12,7	1,7	15,1	17,0	12,3	14,2	4,1	16,4	14,3	0,7	7,4	5,5	3,3
Industrie	%	20,2	8,7	8,2	22,2	16,0	4,8	19,6	10,2	6,8	27,5	13,4	2,8	18,4	15,2	15,8	12,0
Bouwnijverheid	%	14,5	4,9	5,6	7,7	3,4	8,1	8,0	8,0	4,2	6,6	10,8	11,6	4,8	6,5	6,6	6,5
Detailhandel	%	7,8	14,0	20,9	9,5	10,3	8,6	8,6	12,6	17,7	10,7	12,5	14,2	12,4	12,5	11,9	11,4
Groothandel	%	5,2	5,0	4,2	11,0	4,1	4,8	15,0	4,6	7,3	3,7	8,9	3,3	3,4	5,4	6,7	6,5
Horeca	%	2,8	3,8	4,7	4,0	3,6	23,1	3,0	12,6	14,7	4,0	3,8	28,5	5,2	6,8	5,0	4,2
Vervoer/opslag/communicatie	%	10,1	3,4	9,6	6,9	4,2	6,4	8,4	5,4	5,4	7,6	2,9	1,5	9,2	6,1	6,3	6,2
Financiële instellingen	%	1,6	3,8	2,8	2,5	1,7	2,1	2,1	3,2	2,5	1,9	2,0	1,8	2,0	2,4	1,9	3,2
Zakelijke dienstverlening	%	7,7	13,5	4,9	8,6	8,6	8,3	6,5	12,2	5,3	9,3	10,5	8,1	12,6	9,6	11,6	15,4
Openbaar bestuur en overheid	%	3,1	5,1	2,6	2,2	13,7	2,5	2,6	2,9	2,5	4,3	3,3	2,7	4,0	5,1	5,4	5,6
Onderwijs	%	3,8	8,5	4,2	4,6	6,0	2,3	4,2	3,9	3,3	4,4	4,8	3,8	7,8	5,4	5,3	6,3
Gezondheids- en welzijnszorg	%	3,3	23,7	20,4	5,3	23,1	6,1	2,7	8,1	12,4	12,5	8,1	5,1	15,5	14,3	14,3	14,9
Overige diensten	%	4,9	3,0	2,7	2,8	3,7	7,8	2,3	4,0	3,7	3,2	2,6	2,4	4,0	3,4	3,9	4,7
Totaal	%	100,0	100,0	100,0	100,0	100,0	100,0	100,0	100,0	100,0	100,0	100,0	100,0	100,0	100,0	100,0	100,0
Starters en opheffingen																	
Aantal startende ondernemers (2008)	Abs.	119	184	122	63	215	38	106	186	138	240	139	101	205	1.858	6.325	106.085
Aantal starters per 1000 vest. (2000-2008)	Abs.	62	58	64	57	60	55	58	52	47	54	64	49	74	58	58	63
Aantal opheffingen (2008)	Abs.	84	135	92	34	197	38	77	150	116	195	78	58	163	1.417	4.652	69.755
Toerisme & recreatie																	
Werkgelegenheid T&R (2008)	Abs.	262	1.119	617	264	853	819	345	2.155	1.558	1.238	360	2.321	1.127	13.037	29.026	
Aandeel T&R in totale werkgelegenheid (2008)	%	3,2	4,5	5,5	6,3	3,3	28,7	3,7	14,9	14,7	4,3	4,3	28,6	5,8	7,4	5,8	
Aantal bedden per 10.000 inwoners (2008)	Abs.	32,0	103,8	40,4	103,8	86,6	196,2	60,1	580,4	534,3	156,5	18,2	1226,0	107,8	229,4	125,1	126,2
Aantal cafés per 10.000 inwoners (2008)	Abs.	4,4	8,4	13,6	3,3	7,0	8,2	5,6	9,4	12,8	8,3	7,1	8,6	7,8	8,3	7,9	6,0
Aantal restaurants per 10.000 inwoners (2008)	Abs.	4,4	7,9	11,8	4,2	8,0	22,0	4,7	18,5	33,0	9,2	4,0	19,1	8,3	11,1	7,7	6,6

Indicator (vervolg)	Eenheid															Zuidwest-Nederland	Nederland
		Borsele	Goes	Hulst	Kapelle	Middelburg	Noord-Beveland	Reimerswaal	Schouwen-Duiveland	Sluis	Terneuzen	Tholen	Veere	Vlissingen	Zeeland		
Winkels																	
Aantal winkels (2008)	Abs.	155	423	215	100	478	155	411	157	208	368	396	58	370	3.494	7.883	
Totaal verkoopvloeroppervlakte (2008)	m2	22.780	112.820	78.460	16.830	108.960	10.650	22.680	79.110	80.050	121.170	45.500	43.300	76.150	818.460	1.990.190	28.817.040
Vvo per 1000 inwoners (2008)	m2	1.011	3.074	2.808	1.397	2.302	1.461	1.065	2.327	3.303	2.197	1.801	1.968	1.700	2.151	1.978	1.757
Aandeel leegstand binnen totaal vvo (2008)	%	13,6	5,0	9,8	4,7	7,3	9,2	4,0	4,6	6,3	11,9	7,1	2,8	14,0	8,0	7,1	7,1
Groei verkoopvloeropp. 2004-2008	%	9,3	6,6	16,0	-0,1	7,3	-32,1	8,2	1,9	-8,8	4,8	-2,3	-6,7	18,0	2,3	4,9	6,0
Arbeidsmarkt																	
Omvang beroepsbevolking (2008)	Abs.	9.960	16.490	12.740	5.220	20.660	3.070	9.060	14.720	9.830	23.760	11.290	8.920	19.700	165.430	484.260	7.640.140
Ontwikkeling beroepsbevolking (2000-2008)	%	4,4	7,3	2,5	9,9	9,0	6,5	6,9	5,8	1,6	2,1	11,7	2,9	4,4	5,4	5,1	6,3
Bruto participatiegraad	%	68,4	69,4	69,8	67,5	66,5	64,8	68,0	67,4	63,7	66,3	69,5	64,2	65,5	67,0	68,8	69,1
Aantal werklozen (nww) per 1 juli 2009	abs	313	739	674	136	975	116	374	330	459	1.922	436	239	1.205	7.918	25.535	484.763
Werkloosheidspercentage (1 juli 2009)	%	3,2	4,4	5,3	2,6	4,7	3,8	4,1	2,2	4,7	8,1	3,8	2,7	6,1	4,8	5,3	6,3
Ontwikkeling werkloosheid okt.'08 -juli '09	%	33,2	13,0	26,2	15,3	9,2	20,8	25,9	13,4	17,7	29,7	35,0	17,2	5,8	19,0	25,3	18,8
Ontwikkeling werkloosheid okt.'08 -juli '09	abs.	78	85	140	18	82	20	77	39	69	440	113	35	66	1.262	5.162	76.689
Uitkeringen op pot. beroepsbevolking (eind '08)	%	7,3	11,3	10,5	6,5	10,0	9,3	6,6	8,0	10,7	10,9	8,1	6,3	11,4	9,5	9,6	11,0
Bedrijventerreinen																	
Bruto voorraad bedrijventerrein	bruto	1.208,5	248,2	210,3	132,5	274,4	42,3	226,0	155,2	121,3	1.877,2	142,1	26,6	2.455,4	7.120,0	14.263,3	
Netto voorraad bedrijventerrein	netto	718,1	166,2	177,2	100,5	209,4	37,7	175,6	110,8	87,8	1.612,9	126,6	22,5	1.435,4	4.980,6	9.749,0	
Aanbod bedrijventerreinen	ha.																
w.v. Terstond uitgeefbaar	ha.	142,2	15,9	8,6	4,2	23,4	1,3	1,5	2,0	12,4	238,8	5,7	1,9	327,5	785,4	1.022,7	
Niet-terstond uitgeefbaar	ha.	0,0	3,5	4,7	12,0	3,3	1,7	20,5	0,0	12,8	257,2	0,8	1,4	18,8	336,7	373,5	
Uitgifte bedrijventerreinen (2007)	ha.	0,2	10,0	6,3	3,7	3,1	0,8	1,3	0,0	1,1	3,7	1,7	1,0	85,0	117,9	170,8	

Bronnen: CBS, UWV Werkbedrijf, ETIN Adviseurs, RIBIZ, Provincie Zeeland, KvK, IBIS, Locatus, Bedrijfschap Horeca, RWS/DVS, LISA

Bijlage 2: Begrippenlijst

Arbeidsongeschiktheidsregelingen (AO)

Het aantal arbeidsongeschiktheidsuitkeringen krachtens de wet op de arbeidsongeschiktheidsverzekering (WAO), de wet arbeidsongeschiktheidsverzekering zelfstandigen (WAZ) en de wet arbeidsongeschiktheidsvoorziening jonggehandicapten (Wajong) die aan het eind van de verslagperiode niet waren beëindigd, de zogeheten lopende uitkeringen.

Arbeidsparticipatie

Onderscheiden worden de bruto en de netto participatie. De bruto arbeidsparticipatie is het aandeel van de totale (werkzame en werkloze) beroepsbevolking in de totale bevolking van 15-64 jaar. De netto participatie is het aandeel van de werkzame beroepsbevolking in de totale bevolking van 15-64 jaar.

Bedrijventerrein

Een terrein van minimaal 1 hectare dat vanwege zijn bestemming geschikt is voor en gebruikt wordt door handel, nijverheid, commerciële, en niet-commerciële dienstverlening.

Beroepsbevolking

Tot de beroepsbevolking worden gerekend:

- personen die tenminste twaalf uur per week werken, of
- personen die werk hebben aanvaard waardoor ze tenminste twaalf uur per week gaan werken, of
- personen die verklaren ten minste twaalf uur per week te willen werken, daarvoor beschikbaar zijn en activiteiten ontplooiën om werk voor ten minste twaalf uur per week te vinden.

Het CBS rekent alleen de personen in de leeftijdsgroep 15-64 jaar tot de beroepsbevolking. Van de beroepsbevolking worden personen die ten minste twaalf uur per week werken tot de werkzame beroepsbevolking gerekend en degenen die niet of minder dan twaalf uur per week werken tot de werkloze beroepsbevolking.

Geboorteoverschot

Het aantal levendgeborenen minus het aantal overledenen in een bepaald periode. Ook wel 'natuurlijke bevolkingsgroei' genoemd.

Migratiesaldo

Immigratie minus emigratie. Het migratiesaldo over een bepaalde periode is positief wanneer de immigratie over die periode groter is dan de emigratie. Ook wel migratieoverschot of netto migratie.

Niet werkende werkzoekende (nww)

Alle werkzoekenden die bij een arbeidsbureau staan ingeschreven en niet of minder dan 12 uur per week willen werken

Opleidingsniveau

Het niveau van de hoogste met succes behaalde opleiding.

Particuliere huishoudens

Particuliere huishoudens worden onderscheiden naar samenstelling van het huishouden. Er wordt een onderscheid gemaakt in één- en meerpersoonshuishoudens. Een éénpersoonshuishouden bestaat uit een persoon die alleen in een (deel van een) woonruimte is gehuisvest en zelf in de dagelijkse levensbehoeften voorziet of die een woonruimte deelt met anderen zonder met hen gemeenschappelijk in de dagelijkse levensbehoeften te voorzien.

Een meerpersoonshuishouden bestaat uit twee of meer personen die samen in een (deel van een) woonruimte zijn gehuisvest en gemeenschappelijk in hun dagelijkse levensbehoeften voorzien. De meerpersoonshuishoudens worden verder onderscheiden op basis van het aantal meerderjarigen en het aantal minderjarige kinderen. Minderjarige kinderen zijn personen die jonger zijn dan 18 jaar en die aan de zorg van ouderen zijn toevertrouwd. Personen boven de 18 jaar worden als meerderjarige aangemerkt.

Startende onderneming

Een startende onderneming is een bedrijf die in het jaar voorafgaande aan de start van de onderneming nog niet zelfstandig economisch actief was en die een nieuw bedrijf vestigt. Bedrijfsovernames en administratieve mutaties (bijv. holdings) vallen hierbuiten. De gegevens zijn gebaseerd op het handelsregister van de Kamer van Koophandel. Dit betekent dat de overheid ontbreekt, de landbouw en visserij slechts voor een deel zijn opgenomen en de vrije beroepen (artsen, advocaten, kunstenaars e.d.) merendeels niet.

Vacatures

Arbeidsplaatsen waar op zeer korte termijn personeel kan worden geplaatst.

Werkgelegenheid

Som van fulltime en parttime werkgelegenheid, inclusief uitzendkrachten.